

Kunda linna ajaloost

Kunda linn on tekkinud tänu tsemendile.

Kui 1870. aastal hakati Kunda jõe kaldale tsemendivabrikut ehitama, oli kõigepealt vaja Kolga metsas ehituskruunt puudest lagedaks raiuda. Lähimad asulad olid poolmõis Blücher, Lähta moonaküla ja Maagerand.

1692. aastal on Kunda mõisa vakuraamatusse kirjutatud, et Maagerannas on kaks adramaad. Eelmisel sajandil oli selles kõrgel merekaldal asuvas rannakülas 12 suitsu, millest tänaseni on säilinud kuus.

Kui 1805. aastal alustati Kunda jõe suudme lähedale sadama rajamist, oli vaja ehitada ka eluhooneid. Laod ja „Kajaka“ kõrts ehitati otse sadamasilla lähedusse, elumajad aga kõrge klindi jalamile. Tekkis poolmõis Blücher, milles olid lisaks sadamakontorile ja tollimajale ka kahekorruline hotell „London“ ja firma „Th. Clayhills & Son“ kaubakontor. Blücheris, hilisema nimega Lontovas, elasid sadama ja saeveskite ametnikud.

Lähta moonaküla ehitas Kunda mõis 1852. aastal. Selleaegsetest hoonetest on alles nn. Lähta koolimaja, milles töötas lasteaed ning ümberehitatult kolm kivist moonamaja. Ühes neist asub praegu Kunda linnavalitsus.

Maagerand, Lontova ja Lähta on tänase Kunda vanimad osad, mis tsemendivabriku ehitamise ajal ei suutnud tööliste eriti palju peavarju pakkuda.

Otse tsemendivabriku kõrvale kerkisid elumajad. Need olid nummerdatud, tänavanimed ei olnud. Rahvasuus aga said üksikud elurajoonid ning isegi hooned ikkagi oma nime. Olid Klooster (naistöliste elamu) ja Poissmeeste kasarm, Tähetorn ja Köievabrik, Silla-

küla ja Takuküla, Vana ja Uus Borudin. Ametnikud elasid Piima uulitsas, mis praegu kannab Jaama tänavana nime.

Port-Kunda asula kuulus Virumaa kreisi Mahu kihelkonda ja allus Kunda vallale. 1913. aastal oli Port-Kundas lisaks tootmishoonetete 33 kivi- ja 22 puumaja ligi 2000 elanikuga.

Asulas oli kaks kooli 165 õpilase ja 4 õpetajaga, kahe lasteaednikuga lasteaed 120 lapsele (asutatud eelmise sajandi lõpul), 1903. aastal ehitatud 500 inimest mahutav kabel ning 1907. aastal rajatud surnuaed.

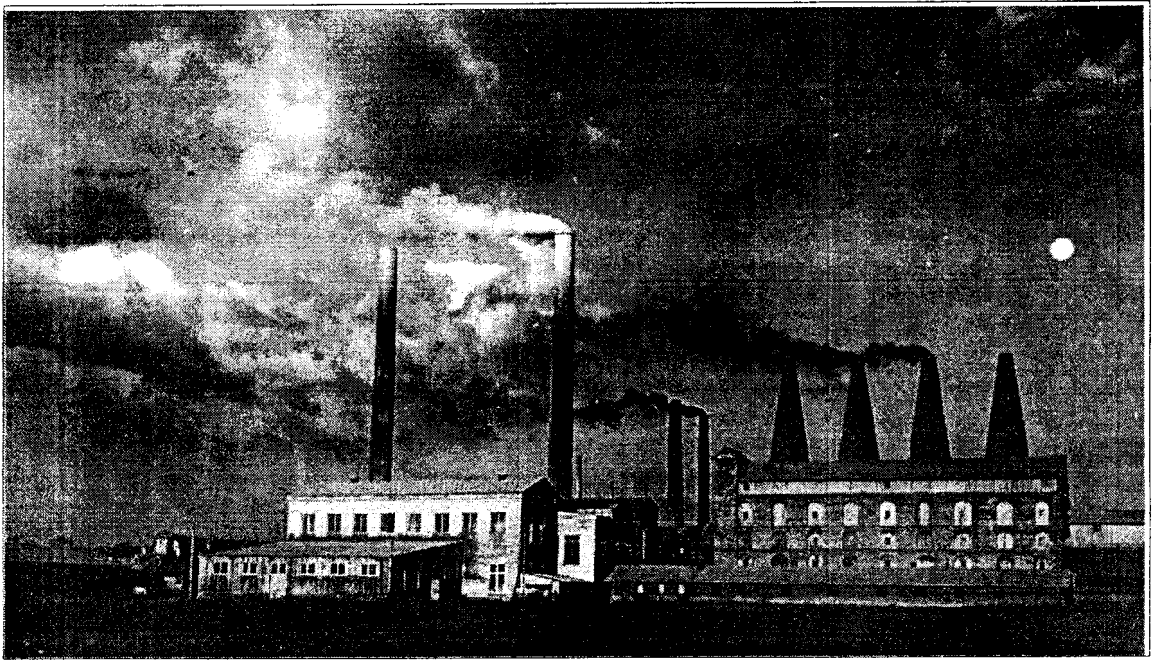
1882. aastal palgati tööle vabriku arst. 1913. aastal töötasid asulas lisaks arstile ämmaemand, halastajaõde ja kaks velskrit, samuti tegutsesid vabriku haigla ja apteek. Jõe kaldal töötas saun.

Vanim pood oli Rakvere-Kunda sadama postimaantee ääres asuv P. Kirschi kauplus, mis varustas soovijaid lihtsamate tööstuskaupadega, kuid seal müüdi ka toidukaupu. 1900. aastal avati sama maantee ääres riigi viinapood. Kaks korda kuus, palgapäevadel, peeti Sillakülas turgu.

1896. aastal ehitas vabrik laiarööpmelise raudtee Kundast Rakverre. Kaubarongide koosseisus oli ka üks reisivagun, sõit oli tasuta.

1920. aasta märtsis sai Kunda asula alevi õigused ja omavalitsuse. Sama aasta 29. juunil oli Kunda alevinõukogu esimene koosolek. Alevivalitsus alustas tööd 1. juulist. Oli vaja määrata alevi piirid ja koostada alevi plaanid. Hakati välja andma ehituskruunte ja eraldati Lähta lagedal 2,5 ha maad spordiväljakuks. Ehitati põhiliselt ühepereelamuid. 1941. aastal natsionaliseeriti Kundas vaid kaheksa eramaja.

1922. aasta rahvaloenduse



Kunda tsemenditehas 1938. aastal.



Kunda restoran ja võõrastemaja „Põhjala“ (1937).

andmeil oli Kundas 110 elamut (550 korterit), neist 70 elamut (425 korterit) kuulus vabrikule. Kunda elanike arv oli siis 2310.

15. juulil 1923 avati mälestussammas Vabadussõjas langenud sõjameestele. 1928. aastal õnnistati uus kivikirik

(puitkabel põles maha 23. detsembril 1918 Vabadussõja desandri ajal).

Kunda alevis ehitati suhteliselt palju. 1938. aastal oli Kunda linnas 155 elamut. Ehitati igati ajakohane avara saaliga rahvamaja, mille suure lava juurde kuulusid ka or-

kestriruum ning kaks garde-roobi. Rahvamajaga liideti 6-klassilise kooli hoone. Avati apteek, võõrastemaja ja restoran, hulk kauplusi, kolm pagaritöötuba ja lihakarn.

Kundas oli isegi oma takso, hüüdnimega „vasikavanker“. Takso peremees ja juht Gustav Rottmann-Rohtmaa pidas alevis ka lihunikuaemetit ja vedas kokkuostetud vasikaid autoga koju.

1927. aastal pandi Kunda alevi tänavatele nimed. Vabrikumajad olid endiselt nummerdatud, asula selles osas tänavatel nimesid ei olnud. 1930-ndatel aastatel pöörati tähelepanu kodukaunistamisele: värviti maju, istutati puid, põsaid, hekke ning korraldati isegi konkursse.

1. mail 1938 sai Kunda linnaoigused. 4. detsembril 1939 valiti esimene linnavolikogu. Kunda esimeseks linnapeaks sai endine alevivanem Kalju Otu. 1939. aasta novembris elas Kundas 1992 inimest.

Reisiliikluse parandamiseks ehitati 1937. aastal raudteedresiin. Kundas oli ka korralik kino. Kunda rand oli tunnustatud puhkekoht ka Rakvere elanikele.

Järgnevad aastad töid palju muutusi linna ellu, kuid suuremad ehitamised algasid alles 1957. aastal.

Tiiu Raju,
Kunda Muuseumi juhataja