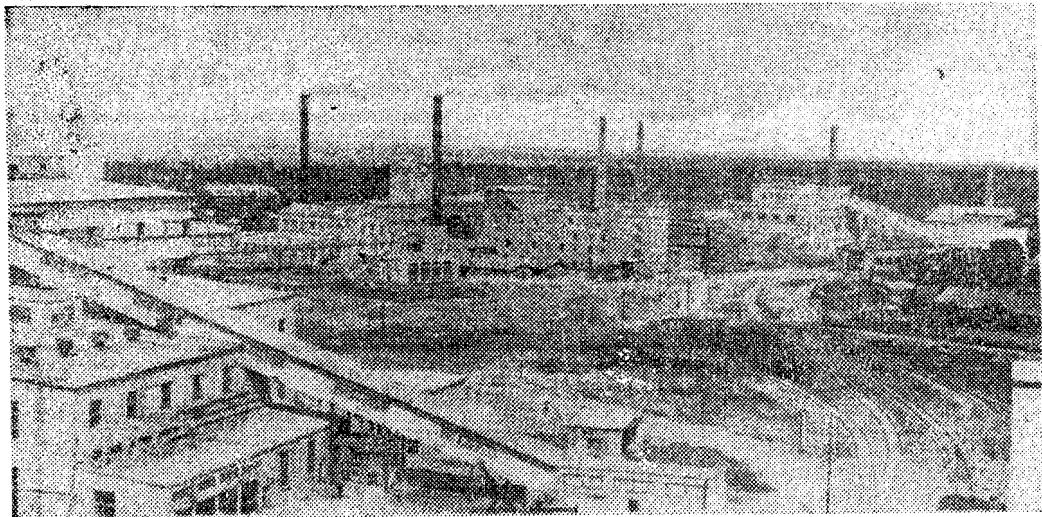


# EESTI TSEMENDITÖÖSTUSEST

1970. aastal möödub 100 aastat meie vabariigi tsemenditööstuse sünnist. Eesti tsemenditööstuse ajalugu on tihedalt seotud Nõukogude Liidu tsemenditööstuse arenguga. Kui 1871. aastal toodeti Eestis tsementi ainult 3 tonni, siis nüüd ületab vabariigi tsemenditööstuse võimsus aastast 900 000 tonni piiri (1967. a. valmistati Kundas 941 620 t tsementi). Meie vabariik on tsemendi tootmises ühe elaniku kohta tõusnud maailma riikide esiritta. Eesti tsemenditööstuse tulemustest nõukogude võimu aastail on ajakirjanduses ilmunud küllaldaselt materjali. Märksa tagasihoidlikumalt on valgustatud vabariigi tsemenditööstuse arengut enne 1940. aastat, mida käesolevas artiklis käsitletaksegi.



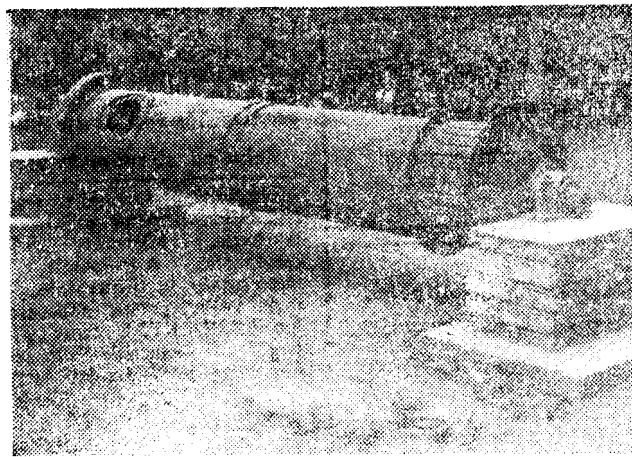
Ülaloleva võtte tegi käesoleva kirjatüki autor M. Kõlu 1960. aasta suvel. Kaugemal on näha tsemenditehase vanad hooned, mis olid töötanud veel paar aastat enne foto tegemist.

# Kodanlikus Eestis

Enne Esimest maailmasõda ja sõja ajal töötasid Eesti tsemenditehased peamiselt Venemaa turu tarbeks. Sõja tagajärjel kaotati ehitussideainete soodsad turustamistingimused Venemaal, samuti kütusebaas (kivisüsi). Sellises olukorras katkestasid meie tsemenditehased ajutiselt tegevuse. Alles 1920. aastal alustas Kunda oma taas tööd, sest kütusena hakati kasutama põlevkivi.

1920. aastal olid tsemenditehaste laod põletatud tsemendiklinkrit ja tsementi täis, sest viimast ei olnud võimalik kuskil turustada. Nii oli Aseri tsemenditehases 1920. aastal umbes 20 000 tonni tsemendiklinkrit. Tehas alustas samal aastal küll tööd, kuid juba 1921. aasta lõpul teatas juhatus, et madalate turuhindade ja kallil tolli ning veotariifi tõttu pole enam võimalik tööd jätkata. Ka võlad olid suured. 1923. aastal moodustati uus aktsiaselts (aktšiad kuulusid enamikus Inglise pangale «The London and Northern Trading Co» ja aktsiaseltsile «Silva»). Tehase juhatajaks sai saksa insener Howig. Tsemendi omahinna alandamise eesmärgil alustati rekonstrueerimist. Tehti ahjuude ümberehitus, seati üles mehaanilised kuivatusseadmed ja ehitati oma sadam. Rekonstrueerimiskulude katteks taotleti välislaenu, mis jäi aga saamata. Vaatamata suurtele raskustele, alustati tööd 1924. aasta septembris (kuus valmistati umbes 5100 tonni tsementi). Pärast rekonstrueerimist sai Aseri tsemenditehas toodangu hinda alandada ja seega parandada turustamisvõimalusi. Aseri tsemendi hinna alandamine viis aga selleni, et Kunda tsement ei leidnud enam turgu. Seepärast katkestati Kundas tsemendi tootmine 1925. aasta

turite reguleerida olid ka tsemendi sisseveetollid. Kahe tsemenditehase liitumine viis selleni, et tsemendi tootmine Aseris põhiliselt katkestati ja jäi 1927. a. alates praktiliselt seisma, kusjuures omanikud said selle eest Kunda tehasele tasuta. See on ka loomulik, sest kui Aseri oleks tootnud tsementi edasi, oleks Kunda pidanud oma töö lõpetama, sest esimese toodang oli odavam ja kvaliteetsem. 1935. aastast alates tõuseb tsemenditoodang Eestis järsult. Selsamal ajal vähenes eelmiste aastatega võrreldes märgatavalt ka väljavedu. See oli tingitud asjaolust, et 1930-ndate aastate keskpaiku viidi Eestis sisse metsamaterjali uusi kasutuskaava, puidu tarbimine taheti viia tasakaalu metsa loomuliku juurdekasvuga. See aga tähendas, et hoonete ehitamisel pidi üle minema mineraalsete ehitusmaterjalide ja -sideainete kasutamisele. Pealegi haaras maailma 1930-ndate aastate majanduskriisi, mille tõttu tsemendi ekspordivõimalused kahanesid märgatavalt. Tsemenditöösturid otsisid võimalusi oma toodangu realiseerimiseks sisemaal. Tehases «Port Kunda» tehti nel aastail mitmeid tehnilisi uuendusi, mis võimaldasid tsemendi hinda alandada ja luua sellega soodsamaid tingimusi tsemendi turustamiseks Eestis. Piirati välismaa tsemendi vedu Eestisse. Aastatel 1924—1931 oli meie tsemendi eksport küllaltki suur, kusjuures põhilised tarbijad olid Soome, Läti, Saksamaa ja Rootsi. Üksikutel aastatel veeti tsementi USA-sse, Marokosse, Taani, Inglismaale, Lõuna-Aafrikasse, Belgiasse ning Prantsusmaale. Tsementi veeti enamikus välja Kunda sadama kaudu, kuna Kunda—Rakvere raudteharu täitis esmaajoones tooraine kütuse



Pildil on näha Kunda tsemenditehase esimene tsemendiveski.  
M. Kõlu foto

lõpul, kusjuures laod jäid turustamata tsementi täis. Tehase seismapanek tähendas sadade töötajate vallandamist. 1926. aasta alguses liitusid mõlemad tehased sündikaadiks, selle tagajärjeks oli tsemendihinna tõus siseturul 10.5%. Osa Kunda tsemenditehase klinkrist veeti Taani, kus see jahvatati ja sealse tsemendisildi all turule toimetati. Et sisemaal oli tsement kallim (välja müüdi odavamalt), siis hakati Eestis tarvitama välismaa tsementi. Eksporditi 70—80% Eestis toodetud tsemendist (1924. a. 45 300 tonni, 1926. a. 51 300 tonni). Kodanlikus Eestis o' tsemenditarvitamine elaniku kohta aastas ligi 3 korda madalam kui Soomes, 4 korda madalam kui Saksamaal ja 8 korda madalam kui USA-s. 1930-ndate aastate lõpul suurenes see vahe veelgi. Tsemendi import Eestisse oli aastatel 1926—1927 küllaltki suur (2588 t). Tsemenditööstuse ja töölise kohaleveo funktsioone

Kodanlik Eesti impordis madalalkvaliteedilist tsementi Rootsist ja Lätist. 1938. aastast alates intensiivistus tsemendi eksport taas seoses ülemaailmse kriisi lõppemisega ja ettevalmistustega Teiseks maailmasõjaks. Et tsemenditööstus kodanlikus Eestis töötas ebastabiilselt, siis ei olnud ka tööliste arv selles tööstusharus püsiv. Nii oli 1923. aastal tsemenditööstuses kokku 890 töölist, 1926. aastal 815, 1930. aastal 652, 1934. aastal 404 ja 1937. aastal 700. Täielikult lammutati Aseri tsemenditehas. 1940. aastal sai Kunda tehase omanikuks tema tüdeline peremees — töötav rahvas. Järgnesid rasked okupatsiooniaastad, millal Kunda'sse tulid tagasi endised an. tnikud Taanist. Õiget elu jõudu tehasele sisse puhuda aga ei suudetud. Tänu vastupanulii umisele ja Nõukogude armeele päästeti tehas, mis on saanud nüüd vabariigi uhkuseks.

M. KÕLU