

## 55 aastat hiljem

Nn. Rootsi lõvi monumendi kunagise asupaiga leidmine polnud keeruline: Rakvere poolt minnes paremat kätt peaaegu Narva linna piiril, maantee veeres tühermaal. Sealt võib leida künka, millele lõvi kuju muidugi ainult mõttes manada saab. 1936. aastal aga oli seal pidulik avatseremoonia ja monument jäi tähistama 1700. aastal toimunud venelaste ja rootslaste vahelist lahingut. Sammas seisis vaid mõne aasta, siis tuli peale suur sõda ja lõvi kui väga halb ideoloogiline nähtus

kuulutati lindpriiks ning tõugati troonilt.

1939. aastal jõudsid Rakveres elanud fotograaf Carl Sarap ja tema abikaasa Johanna Triefeldt selle monumendi juures käia ning teineteist samba taustal pildistada; 1992. aastal otsisin samba kunagise asupaiga üles mina ning tegin seal samuti foto: samasuguse laifilmikaameraga, nagu pildistas Sarap 50 aastat tagasi, samasuguses poosis, samalt kauguselt... Seisin Johanna Triefeldti jalajälgedes (kes Sarapit tookord pildis-

**Peeter Tooming**

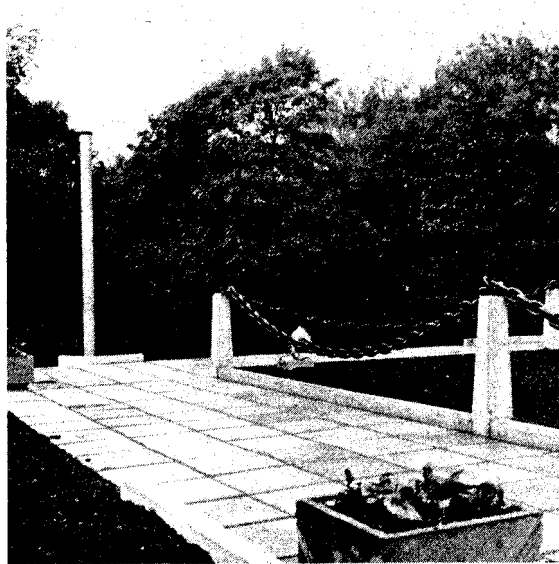
tas), seadsin hakkama aparadi ning kordasin autoknipsu abil poole sajandi tagust võtet. Koht oli sama, maa sama — kadunud oli sammas, vahetunud mehed...

Läinud aastal käisingi mööda Virumaad ja pildistasin täpselt samu paiku, mida oli pildistanud Carl Sarap pool sajandit varem. Püüdsin muuta nähtavaks selle, kuidas aeg on teinud oma lammustustööd, kuidas inimene sellele vastu seisnud, kas on ta suutnud midagi päästa või on kõigel minna lastud nii, nagu dikteeris AEG.

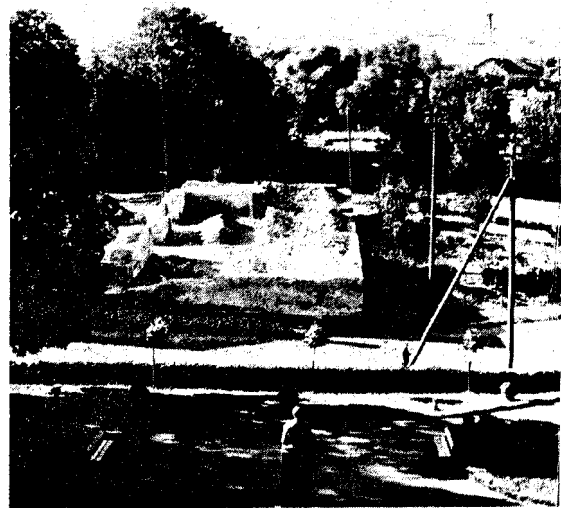
Neist fotopaaridest moodustus lugu Virumaast pealkirjaga „55 aastat tagasi“.



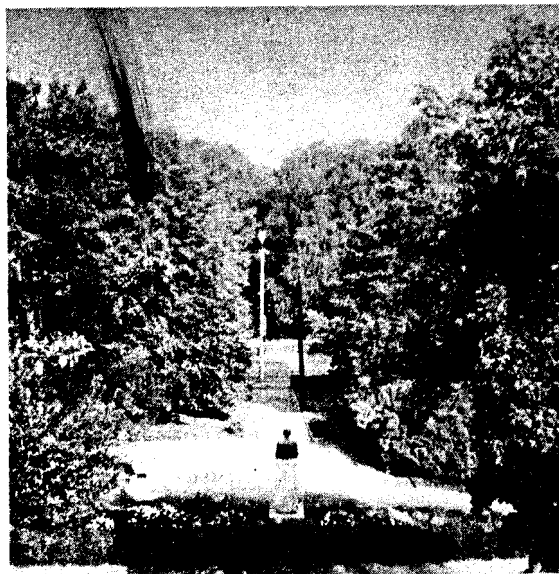
Rakvere 1938  
Foto: Carl Sarap (erakogust)



Rakvere 1992  
Foto: Peeter Tooming



Vaade Vallimäelt 1937-38  
Foto: Carl Sarap (erakogust)



Vaade Vallimäelt 1992  
Foto: Peeter Tooming

## 55 aastat hiljem

Kui olin terve läinud suve Carl Sarapi jälgedes käinud ning tema tehtud fotosid täpselt samasuguse aparatuuri ja filmiga korranud, siis sai mulle selgeks, et kõige enam on neid vanu ja ilusaid linna- ja loodusevaateid muutnud loodus ise – kõikjale on puud ja põõsad või võsa ette kasvanud. See on asjade loomulik käik ja tänasel päeval võime samadest paikadest teha hoopis

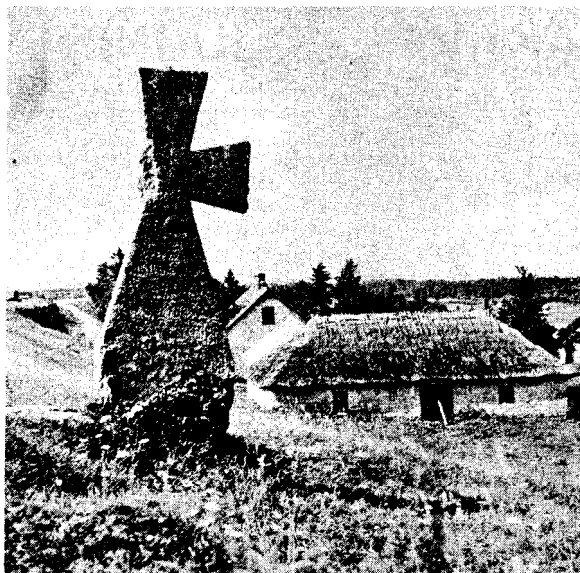
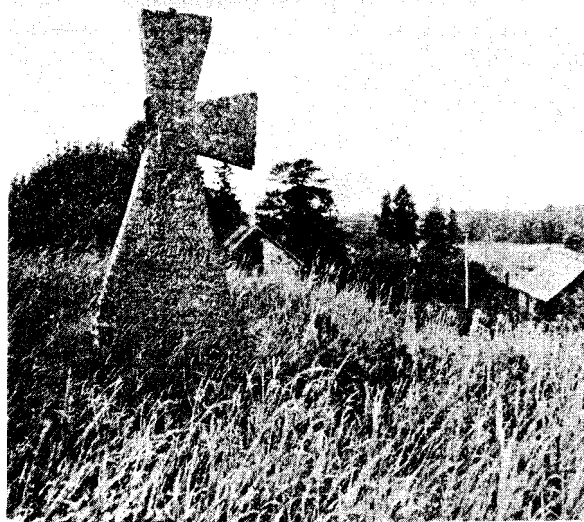
teistsuguseid, võib-olla kenamaidki vaateid. Osa kohti on pealekasvanud puud lootusetult "kihva keeranud". Kuigi teistpidi võttes...

Ausambamäelt avanes vanasti ilus vaade Vallimäe poole, jättes pilgule haaratavaks nii kiriku kui ka lossivaremed. Nüüd näeme seal vaid pargipuid. Teisest küljest – elavad puud raamivad taastatud ausammast pare-

mini kui ükski muu võimalik kujundus. Nii et mine tea, kumb see parem on: kas puud ümber ausambamäe või lage vaade Vallimäe suunas?!

Aga vaade Kreutzwaldi kuklale on küll kenam kui pool sajandit tagasi – nüüd siin park missugune! Vähemalt fotol.

**P.Tooming**



## 55 aastat hiljem

Kõrkküla Tallinna–Narva maanteel on niisugune paik, kust Eesti kõrgele põhjakaldale avaneb üks kõige ilusamaid ja väga kergesti kättesaadavaid vaateid. Narva-Jõesuu suunas vinesse kaduv kaldajoon, ilusa ilma korral silmapiiril nähtavad Suursaar ja Tütarsaar, siinsamas teeserval kivirist,

mille kohta „teadjamad“ mehed küll nii-, küll teistsuguseid legendide jutustavad. Tegelikult on rist püstitatud vene bojaari Vassili Rosladini mälestuseks, kes kusa-gil siin 1590. aasta lahingutes hukka sai. Ristilt on aeg (tegelikult küllap inimesed) vaid ühe tiiva murdnud, talul seal mäeveerus

on muutused suuremad.

Kui aga rääkida põhjaranniku kaldapealsest, siis võib huviline rännumees jõuda ka niisugusesse paika nagu Päite. Otsustades foto järgi, mille sealsamal kohal 50 aasta eest tegi Carl Sarap, on tee taganenud pealetungiva/variseva kalda ees. Veel mõni aasta ja järsakust kukuvad alla kivipostidki, mis kunagi teeserva tähistasid ja mis nüüd tarbetuna ja rohtukasvanna siin–seal veel näha on.

Peeter Tooming