

tunne oma kodunurka

RAKVERE RAJOOINI EHTUSMÄLESTISTE KAITSEST JA KASUTAMISEST

Oleliidulise ajaloo- ja kultuurimälestiste kaitse seaduse kehtestas Nõukogude Liidu valitsus 1. maist 1978. a. Selle alusel andis Iga liiduvabariik välja oma seaduse, mis arvestab kohalikkude omapära ja väljakujunenud tiheduse mälestiste kaitse korraldamisel.

Nimetatud seadus rõhutab ja kinnitab märgatavalt suurenevat tähelepanu iga liiki mälestiste põhjalikumale uurimisele ja senisest paremale hooldamisele.

Oleliiduline ajaloo- ja kultuurimälestiste kaitse seadus, eriti aga Nõukogude Sotsialistlike Vabariikide Liidu uus konstitutsioon viib mälestiste kaitse ülesande iga üksiku kodanikuni. Konstitutsiooni 68 § sõlab järgmiselt: «Hooldatus ajalooliste mälestiste ja kultuuriväärtuste säilitamise eest on Nõukogude kodanike kohus ja kohustus.»

See on nõukogude kultuuripoliitika üks konkreetseid väljendusi, mis tänasel päeval jätkub ideoloogilise kasvatustöö uutes ülesannetes ja arenguvõimalustes. Ajaloo- ja kultuurimälestised on ideoloogilise kasvatustöö üks osa. Kasutades sellest osast oleneb täiel määral üldi-

rahvaste ammuste sidemete ja kultuuri leviku vääramatud tunnustajad.

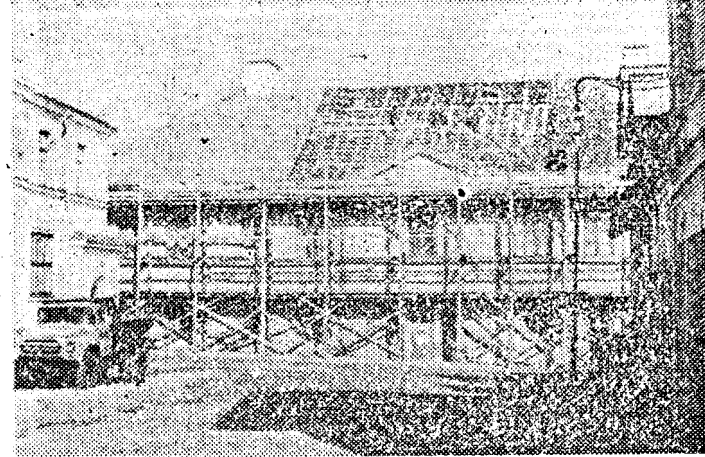
Rakvere rajoon ja linn on rikkad arhitektuurimälestiste poolest. Siin on vabariikliku tähtsusega arhitektuurimälestisi kokku 58 — rohkem kui üheski teises rajoonis. Vanim neist on Rakvere linnus Vallimäel, mis rajati 750 aastat tagasi.

Mõelda vaid: enam kui kaheksat tuhat aastat vana, mis on meie kauged esivanemad selle võimsa ehitise püstitajate seas. Siit linnusel oieti algabki selle piirkonna ehituskultuuri taseme mõistamine ja mõistmine pärast muinasaega. Rakvere linnusele järgnesid Toolse ja Porkuni linnus ning Vao tornlinn. Hiljem lisandusid neile kirikud, mõisahooned, kõrtsid, postijaamad jne. Riikliku kaitse alla kuuluvad valikuliselt ka taluehitised, tuule- ja vesiveskid, sillad ning tuletornid.

Seega on arhitektuurimälestiste kaitse tänapäevane eesmärk säilitada konkreetseid ja parimad näited võimalikult kõigist ehitusliikidest vanimatest ehitistest alates kuni käesoleva ajani. See

Riiklik Projekteerimise Instituut (Tallinn, Lai tn. 31) uurib arhitektuurimälestiste ajalugu ja koostab saadud andmete alusel mälestiste korramise projekte. Projekt tuleb enne realiseerimisele asumist kooskõlastada mälestiste riiklikus kaitseorganis ja vastava rajooni või linna RSN täitekomitees.

ENSV Ehituskomitee Vabariiklik Restaureerimisvalitsus (Tallinn, Lai tn. 29) on ehitusorganisatsioon, kes teeb ajalooliste ehitiste juures spetsiaalseid konserveerimis- ja restaureerimistöid. Vabariikliku Restaureerimisvalitsuse (VRV) filiaalid on Rakveres, Narvas, Tartus, Põltsamaal, Pärnus, Haapsalus ja Kingissepas. Kõige noorem nimetatud filiaalidest on Rakveres, mis töötab alles viiendat aastat. Kuid restaureerimistöök võrdlemisi lühikesele ajale vaatamata on Rakveres juba mõndagi märkimisväärset ära tehtud. Valmimas on restaureerimiskeskus Pika tänavas, toodangut annavad paeplaatide valmistamise tehnik ja orelite restaureerimise töökoja. Filiaali esimesi töötulemusi mälestiste korramisel võime aga näha Rakvere vanalinnas Tallinna tn. 1, 3 ja 5 hoonete juures ning Viitna kõrtsis.



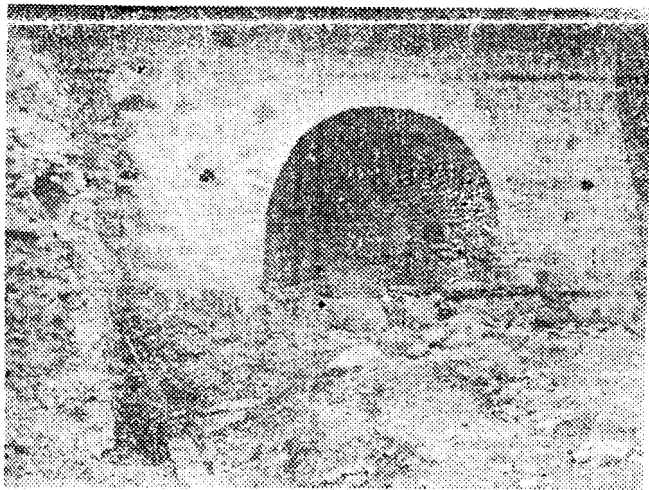
Käesoleva aasta juunis sai uue katuse moodunud sajandist pärit kohtumaja Rakveres Tallinna tn. 3.

Käesolevaks ajaks on linnuse põhiosast eemaldatud aastasadade kestel sinna tekkinud varingupraht. Vabastati varisemisohulike müüride alumised osad ja jätkatakse nende konserveerimistöid. Täielikust hävingust on juba päästetud linnuse siseõue trepp, võimsa kahuri laskava lääneseinas, kaloriiferahi põhjakeldris ja müüriõigud siseõuel ning idaseinas. Linnuse lõunapoolsest eelõuest peab küjunema vabaõhu estraadiväljak, linnuse siseõuest aga täielikult omalaadne vabaõhulüütkater. Neile annavad ruumilise miljöö ajaloolised varem, trepid, kaaristud, sambad ja sepsidetailid. Väliuurimised avasid pääsu ka linnuse põhjapoolsetesse keldritesse, mis on suhteliselt hästi säilinud ja kõlblikud kasutamiseks. Siia on kavandatud väliuurimistel saadud rohkete leidude alaline ekspositsioon.

restaureeritud väljanägemise. See töö peab jätkuma suure järjekindlusega kogu Pika tänava ulatuses. Kaduma peavad juhuliku juurdchehitised, viltuvajunud piirded ja värvad ning hooldamata umbrohuplatsid. Kõik vanalinna elukooned peavad tulevikus saama veevarustuse ja kanalisatsiooni.

Et aga eeskujulikke heakorrasatase saavutada, on vaja kohalike elanike tõhusat abi ja korraarmastust. Praegu on aga Rakvere vanalinn sanitaarolude poolest üks mahajäänud vabariigis.

Edasises töös vanalinna kaitsetsoonis antakse igale hoonetele sobiv ja tänapäevase väljalik ostarve. Väikesemahuliste hoonete tõttu sobivad vanalinna peale alalise elamise hästi veel ka lillekatplused, lastekohvik, isetegevuslike kunstnike näituseruumid, noorte kohvikklubi, fotoateljee, jalatsite ja üleriide



Laskeava Rakvere linnuse läänemüüris. Restaureeritud 1978. a.

sest suhtumisest mälestistesse ja oskusest neid vajalikuks muuta.

Arhitektuurimälestised on teiste ajaloo- ja kultuurimälestistega tähelepanuväärseimad. Seda peamiselt seepärast, et suur enamik neist on ka tänapäevaseks kasutusel. Iga püstitatud ehitist on meile nähtav ja vahetult tajutav — on seoses meie igapäevase tegevusega.

Selles peitub arhitektuurimälestiste kasvatuslik kasutegur, kuid samas on ka tuntav oht nende osaliseks või isegi täielikuks hävimiseks. Suured ja samas ka väga kiiresti arenevad muudatused meie elamise ja tootmise tehnoloogias tingivad ka pidevaid muutusi kõigi ehitiste juures, mida elamiseks ja tootmiseks kasutame.

Ajalooline ehitist on rajatud kunagi ammu eksisteerinud tingimustel. Nende arhitektuur, konstruktiivne lahendus ja kasutatud materjal on tänapäevaseks mõistmiseks sageli arusaamatu. See aga ei tohi olla nende hülgamiseks, hävitamiseks või tundmatuseks muutmise põhjuseks. Ajaloolised ehitised ei ole üksnes rahvusliku kultuuri pärand, vaid nad on rohkem veel paljude rahvaste ehituskunsti arengu konkreetsed tõendid — nende

on kõigile nähtav, uuritav ja mõistetav ehituskultuuri arengu ajalugu.

Arhitektuurimälestiste hooldus on probleemirohke ülesanne. Oma sisu poolest on see teaduslik töö, mille käigus tuleb komplekselt lahendada mälestiste tekke saladused, tema konserveerimise või restaureerimise meetodika ja lõpuks tänapäevase kasutamise võimalused. Arhitektuurimälestised peavad kuuluma üldsuse tähelepanu orbiiti. Unustatud ja mittevajalikud ehitised on määratud hävimisele.

Kehtestatud seadustega on arhitektuurimälestiste hoolduskohustused pandud nende asutustele ja ettevõtetele, kes mälestisi valdavad ning otseselt kasutavad. Nende valdajate-kasutajate kohuseks on tagada mälestiste korrashoiuks rahalised vahendid ja ka põhilised ehitusmaterjalid.

Mälestiste ehitisajaloo uurimist, vajalikku projekteerimist ja lõpuks ka ehitustööd teevad harilikult selleks loodud spetsiaalsed asutused mälestiste valdaja antud tellimise alusel.

NSV Ehituskomitee Kultuurimälestiste

VRV Rakvere filiaali edukas arengus on olnud olulise osa paljudel kohalikel inimestel — EKP Rakvere Rajoonikomiteel, Rakvere rajooni ja linna TSN täitevkomiteel, VRV Rakvere osakonna töödejuhatajal Gunnar Kirsil ja Põhja-Eesti endisel jaoskonnajuhatajal Madi Napal.

Arhitektuurimälestiste restaureerimise ja korrastamise eesmärgid on tänapäeval üsna mitmesuunalised. Peamine on kindlasti ehituskunsti parimate näidete säilitamine. See võib toimuda nii üksikehitiste kaudu, kuid veelgi ilmekamalt suuremate ehituskomplekside — ajalooliste arhitektuuriansamblite säilitamise teel.

Teiseks ja väga tähtsaks restaureerimistööde eesmärgiks on muuta ajaloolised ehitised tänapäevaseks kasulikeks, kõigile mõistetavaks ja vajalikeks.

Ajaloolised ehitised on alati originaalsed, nad ilmestavad mõjuvalt ümbrust oma eripära- ja monumentaalsusega. Ajaloolised ehitised on aga väga sageli ka linna, asula või küla ehituslikuks sümboliks, nagu Vallimäe linnus Rakveres, Palmse mõis Lahemaa Rahvuspargis, kabel ainulaadse kalmistuga Iiumäel või siis võimas, tuuleveski vare Andjas.

Rakvere rajooni läbib Eesti-maa tähtsaim turismitrass — Leningrad—Tallinn. Ka sellest tulenevalt väga kaalukas ülesanne arhitektuurimälestiste hooldustöös, sest ajaloolised ehitised on turismi ja vaba aja sisustamise lahutamatu osa.

Rakvere linnus ja vanalinn on lähematel aastakümnetel rajooni üks suuremaid restaureerimise tööpõlde. Mõlemad on Eesti NSV Ministrite Nõukogu sellekohase määrusega võetud riikliku kaitse alla ja moodustavad ühise kaitsealuse territooriumi.

Linnusel toimuvad juba mitmendat aastat välisuurimised ja vältimatu hävimise ohus olevate müüriosaade konserveerimine.

Käesoleva aasta märtsikuus korraldas Rakvere Rajoonidevanne Kodutoomuseum väga huvitava näituse Vallimäe leidudest. See rikkalik leiutematerjal aitab oluliselt laiendada arusaamist Rakvere keskaegsest elustolust ja mis eriti tähtis — võimaldab lahendada paljusid detailküsimusi linnuse konserveerimistöödel. Leitud ehitusdetailidest annavad äärmiselt olulist informatsiooni akende ja uste raid- ja sepsidetailid, keriseahju avadega katteplaadi osad, haruldased paarissambad, mitmed konsoolkivid, põranda- ja hoovikatted jne. Kogu leiutematerjal on korrastatud ja hoiule antud Rakvere muuseumi. Üldse on muuseumitöötajate abi linnuse arhiivsel ja välisuurimisel olnud igati märkimisväärne.

Rakvere vanalinn tekis Vallimäe jalamile koos linnusega ja on muutunud läbi aegade selle lahutamatuks osaks. Vaatamata korduvale hävingule sagedastes sõdades, on vanalinn säilitanud oma algse struktuuri ja iseloomuliku arhitektuuri. Ajaloolise ansambli säilitamise ja üksikehitiste hooldamise küsimused on siin palju komplitseeritumad kui linnusel.

Kuid algus on siingi tehtud ja esimesed hooned on saanud

parandamise töökoda, pensionäride päevakodu käsitöö- ja puhkeruumidega, toidubaarid, väikekauplused, laste muusika- ja kunstikoolid ja veel palju muudki, mis ei tingi vanalinna ülokoormamist transpordiga ega olulisi muudatusi hoonetes endis.

Vanalinna aktiivne kaitse tähendab ühtlasi selles linnaosas heakorralduse töstmist võrdväärseks linna uemate osadega. See on linna vanima osa regenereerimine, tema uuendamine niisugusel moel, mis säilitab ajalooliselt väärtusliku arhitektuuri ja annab temale uued, sobivad ülesanded.

Rakvere vanalinna ajaloolise arhitektuuri restaureerimine ja korrashoid peavad muutuma kogu linna elanike terve rajooni asutuste-ettevõtete ühiseks ürituseks, sest Rakvere on ulatusliku ümbruskonna tähtsaim keskus. Rakvere on läbi aegade olnud kogu Põhja-Eesti kultuuritase, ilu- ja koduarmastuse väline määraja. See ülesanne on linnal ka praegu, uue, nõukoguliku kultuuriprogrammi täitmisel.

F. TOMPS,

Vabariikliku Arhitektuuri-
mälestiste Kaitse Inspektsiooni
juhataja