

# Ajaloo- ja kultuuri- mälestiste kaitsest

Helmut JOONUKS,  
kultuurimälestiste kaitse vanemmetoodik

Üha suuremat tähelepanu pööratakse meie maal ajaloo- ja kultuurimälestiste kaitsele. Mõödunud aasta 1. aprillist kuni käesoleva aasta 15. maini toimub meie vabariigis Suure Isamaasõjaga seotud ajaloomälestiste ülevaatus, mis on pühendatud võidu 40. aastapäevale. 18. aprillist kuni 18. maini sel aastal on välja kuulutatud ajaloo- ja kultuurimälestiste kaitse kuu, mille raames korraldatakse õppekäike Suure Isamaasõja mälestistega tutvumiseks, kohtumisi sõjaveteranidega, muuseumis eksponeeritakse rindejoonistuste näitus, kuu viimasel nädalal on ürituste sari «Muuseum ja noored». 24. aprillil kell 10 algab tootmiskoondise «Rakvere» ametiühinguklubi ruumes kultuurimälestiste kaitse päev, kus esinevad ettekannetega Eesti tuntud eriteadlased. Loengud peaksid erilist huvi pakkuma arheoloogia-, ajaloo-, kunsti- ja arhitektuurimälestiste valdajatele ning hooldajatele. Ettekannete lõpul korraldatakse ekskursioon Rakvere linnusesse.

Viimastel aastatel on täiendavalt riikliku kaitse alla võetud sadu ajaloo- ja kultuurimälestisi. 1985. aasta 1. jaanuari seisuga oli Rakvere rajoonis riikliku kaitse all kokku 1558 mälestist. Rohkem mälestisi on kaitse all ainult Tallinna linnal ja Harju rajoonil. Alljärgnevalt mõningane ülevaade mälestiste kaitse olukorrast meie rajoonis.

**K**aitstavatest mälestistest kõige suurema rühma moodustavad arheoloogiamälestised. Kui 1964. aastal kuulus rajoonis kaitse alla ainult 127 arheoloogiamälestist, siis selle aasta alguseks oli see arv tõusnud 779-ni (rohkem on ainult Harju rajoonis). Suure juurdekasvu meie aladel on põhjustanud peamiselt põhjapoolsete majandite detailne läbiuurimine. Nii ulatub avastatud arheoloogiamälestiste arv Viru-Nigula kolhoosis juba üle 200, Uhtna kolhoosis ligi 150-ni, «Viru» kolhoosis ligi 100-ni. Ubja sovhoosi territooriumil on riikliku kaitse alla võetud 38, «Kalevipoja» kolhoosis 35, Ilumäe kolhoosis 26, Pälsoni sovhoosis 24 arheoloogiamälestist. Enamiku lõunapoolsete majandite aladel on arheoloogiamälestisi registreeritud tunduvalt vähem. Triigi sovhoosis pole seni teada ühtegi.

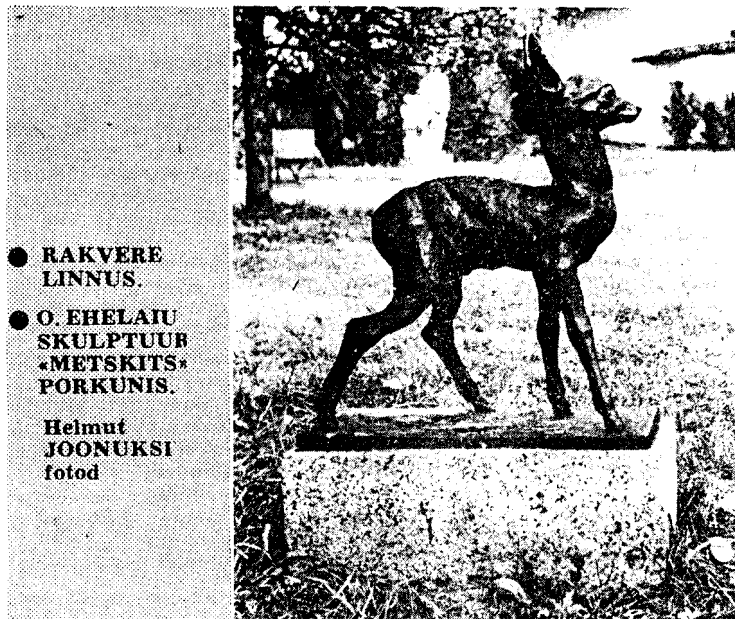
odaotsi, mõõku, nuge, luust ja kivist tööriistu), peavad tööd kohe katkestama ja leitudest teatama Tallinna, ENSV Kultuuriministeeriumi Muuseumide ja Kultuurimälestiste Inspeksioonile (G. Otsa tn. 5, tel. 44-60-60, või Rakvere koduloomuuseumi, Tallinna tn. 3, tel. 435-06, 443-69).

**A**jaloomelestisi on Rakvere rajoonis riikliku kaitse all 101. Rohkem on seda liiki mälestisi Tallinna ja Tartu linnas ning Kingissepa, Tartu ja Võru rajoonis. Nimetatud rajoonide aladel toimusid teatavasti 1944. aastal suured väbustuslahingud, sellest ka suhteliselt rohkem Suure Isamaasõjaga seotud mälestisi neis paigus. Rakvere rajoonis on riikliku kaitse all 18 Suures Isamaasõjas langenute vennashauda, fašismiohvrite haudu ja mälestuskive ning Porkuni lahingupaik. 1975. aastal tähistati kõigi nimeliselt teada olevate langenute kalmud hauaplaadidega.

nis mälestuskivide ja tahvliga tähistatud kultuuritegelaste elukohti. Eriti paistab silma Rakke piirkond, kus kohaliku sovhoosi, kooli, lubjatehase ja raamatukogu algatusel on tähistatud seitse kultuuriloolist paika. Viimastel aastatel on mälestuskivi pandud farmatseut professor Alma Tominga sünnikohta Rakveres, kirjanik Hugo Raudsepa elukohta Rakkes, arhitekt Alar Kotli bareljeefiga märgistatud Rakvere: 1. Kesk-kooli hoone. Roela—Tammiku koolimaja seinale on asetatud mälestustahvel Imbi Valgemäe meenutuseks. Tänavu 15. juunil on kavas mälestuskiviga tähistada helilooja Tuudur Vettiku sünnikoht Avispea-Ünikülas. Tähistamist ootavad kirjastaja ja luuletaja Juhan Liliembachi sünnikoht Paatal Kullaaru sovhoosi mail, rahvakunstnik Hugo Lauri nooruspaigad Kärü külas Väike-Maarja kolhoosi territooriumil, kirjanduskriitik Nigol Andreseni sünnikoht Vanamõisas «Viru» kolhoosi mail, hiljutu lahkunud rahvakirjanik Erni Krusten oli elanud mitmel pool Rakveres ja selle lähikonnas. Mõni neist paigust tuleks kindlasti tähistada.

Rajooninõukogu täitevkomitee korralduse kohaselt on valdava osa ajaloomälestiste hooldajateks kinnitatud koolid. Korralduse teine punkt kõlab nii: «Ajaloomelestiste hooldajad on kohustatud neile kinnistatud objektide territooriume korras pidama, ajavahemikul 1. maist kuni 15. novembrini süstemaatiliselt rohtu niitma, platsi üle riisuma ja pühkima ning hoolitsetama lillede olemasolu eest.»

Nimetatud korraldust on aastate jooksul eeskujulikult täitnud Viru-Jaagupi 8-kl. Kool. Korras on olnud ka Haljala, Kadrina, Rakke, Võsu jmt. kooli hoole all olevad objektid. Mõni kool täidab aga korraldusi ainult suuremate tähtpäevade eel. Hoopis kurgust on, kui unustatakse isegi kooli või pioneerimaleva nimikangelaste mälestuskivid.



● RAKVERE  
LINNUS.  
● O. EHELAIU  
SKULPTUUR  
«METSKITSE»  
PORKUNIS.

Helmut  
JOONUKSI  
fotod

tud mõne ajaloolise sündmuse või väljapaistva kultuuritegelasega. Eeskujulikult säilitab Roela sovhoos oma keskusehoonet, kuulsa meresõitja admiral Ferdinand Wrangeli kodumaja. Sama hoolega on hoidnud Simuna sovhoos oma peahoonet, Peterburi Teaduste Akadeemia presidendi Friedrich Lütke kunagist kodu. Ja Vene esimese ümbermaailmasõitja Adam Johann Krusensterni kodugi on Kiltsi 8-kl. Kool korras hoidnud. Kahjutules kannatada saanud Väi-

kestavad Rakvere ja Vaolin-nuses. Sellel suvel saab Simuna kirik tagasi oma kauni tornikiivri. Suured ennistustööd toimuvad Palmse, Sa-gadis, Rägaveres ja Vihulas. Mitmed majandid on tellinud nende valduses olevate ehitus-mälestiste restaureerimise projekti. Tänu Vabariikliku Restaureerimisvalitsuse Rak-vere osakonna töömeestele on paljud hooned Rakvere linnas ja maal saanud tagasi oma nooruspäevade näo.

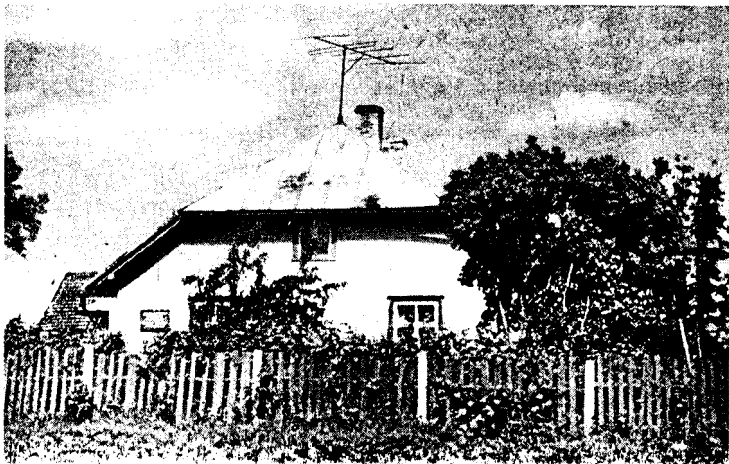
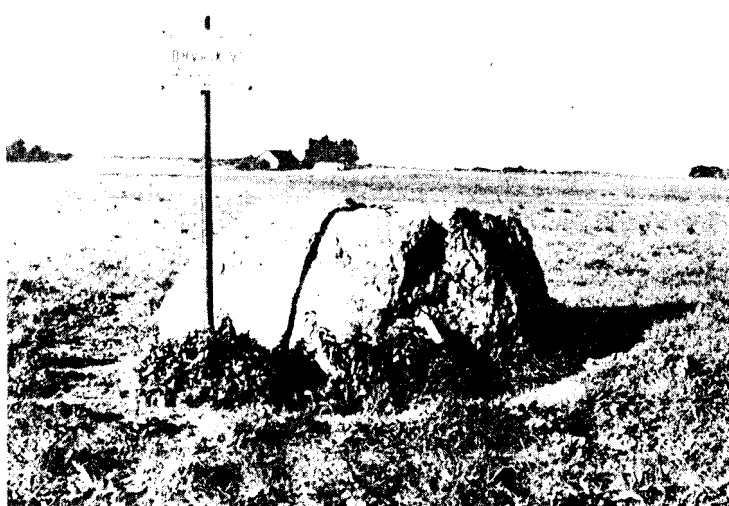
Esmane nõue kaitse alla võetud mälestiste suhtes on nende õige tähistamine. Väiksema mälestiste arvuga majadeis on see töö muidugi lihtne. Kui aega tähistada tuleb juba sadu objekte, nõuab see rohkem aega, kulu ja head tahtmist. Ometi on siingi head eeskujudena nimetada Uhtna ja «Viru» kolhoos.

Aeg-ajalt tuleb arheoloogiamalestisi puhastada võsast, hävitada umbrohtu ja hoolitseda muul viisil nende väljanägemise eest, et need võiksid tõeliselt kanda kultuurimälestise nime. Hoopis korastatud peaksid olema meie linnamäed, mille monumentaalsust varjavad sageli tihe võsa ja mets. Sama kehtib ka kalmete, meie esivanemate matusepaikade kohta. Lubamatu on kalmete ja kultusekivide ümbrust risustada põllult korjatud kivide või muu prahiga. Paljudes majandites, nagu «Öitsengu» ja Vilde kolhoosis ning Pälsoni sovhoosis on arheoloogiamalestised olnud alati hooldatud. Suur töö tehti ära möödunud aastal «Viru» kolhoosi Vihula osakonnas, kus harvendati selle piirkonna kalmete peale kasvanud võsa. Arheoloogiamalestiste hooldamisel võiks laiemalt kasutada malevlaste abi.

Olgu siinkohal meelde tuletatud, et kõikide maaparandustööde projektid tuleb kooskõlastada Eesti NSV Kultuuriministeeriumi Muuseumide ja Kultuurimälestiste Inspeksioonis. Nii saame vältida arheoloogiamalestiste rikkumist või hävimist. Maaparandajad, aga ka teised maatöötajad, kes avastavad juhuslikult arheoloogilisi leide (inimluid, savinõukilde, ehteid, münte,

Ajaloomälestistena on kaitse all ka hooneid, mis on seo-

Hoolikalt on Rakvere rajoo-



● KULTUSEKIVI TORMA KÜLAS.

● AJALOOMÄLESTIS ABURI KÜLAS.  
Selles majas asutati Virumaa esimene kolhoos.

ke-Maarja kihelkonnakooli hoone saab peatselt jälle oma esialgse ilme. Hoolitsevat remondimeest vajaks aga hädasti nii mõnigi hoone, nagu Rakveres Pioneeri tn. 8 asuv maja, kus aastail 1917—1918 asus Virumaa Töörahma Nõukogu Täidesaatev Komitee. Enam pieteeditunnet oodatakse kohalikest nõukogudelt ja majandeilt endiste koolimajade säilitamise suhtes. Meie silme all hävib kunagine koolus «Kalevipoja» seltsi koolimaja Salatsel. Mõndagi koolimaja võiks tähistada mälestustahvliga, kas või Annikvere koolihoonet, kus aegade vältel on õppinud ja töötanud palju kuulsaks saanud inimesi.

Võrreldes teiste meie vabariigi linnade ja rajoonidega on Rakvere rajoonis ka arhitektuurimälestisi suhteliselt palju — 87 üksikhoonet või ansamblit. Kogu Eestis on ehitismälestisi rohkem kaitse alla võetud ainult Tallinna linnas. Valdava osa moodustavad endised mõisahooned ja kirikud. Kaitse alla on võetud ka linnused, mõned tuule- ja vesiveskid, elamuid Rakvere linnas, talu- ja kõrtsihooneid. 1984. aastal võeti riikliku kaitse alla Laekvere alevikus asuv põllukividest hoonete kompleks, kuhu kuuluvad 8-kl. kooli hoone, sovhoosi keskusehoone (endine meierei), kaupluse ja kultuurimaja hoone ning pritsikuur.

Meie arhitektuurimälestiste seisundit võib üldjoontes lugeda rahuldavaks. Rohkem kui üheski teises rajoonis on siin restaureeritud vanu ehitismälestisi Taastatud on Porkuni linnuse väravatorn, tööd

Kasvanud on üldine huvi arhitektuuripärandi säilitamise vastu. Mitmed eesrindlikud majandid on oma territooriumil leiduvad vanad hooned algsel kujul ära remontinud ja kasutavad neid vastavalt tänapäeva vajadustele. Heade näidetena võib nimetada Vilde, Uhtna ja «Energia» kolhoosi ning Vinni sovhoosi. Kabiuks leidub see rajoonis ka selliseid ehitismälestiste valdajaid, kelle silme all lausa lagunevad kaitsealused mälestised, rääkimata teistest vanadest hoonetest.

Ka kunstimälestiste arvult on Rakvere rajoon rikas. Siin on riikliku kaitse alla võetud 591 mälestist. Rohkem on neid ainult Tallinna ja Tartu linnas. Enamik kunstimälestisi asub rajooni kultusehoonetes. Viimase ajal on aga kaitsenimestikku võetud hulk kunstiteoseid ka koolide ja majandite kogudest (Porkuni Eriinternaatkool, Vilde kolhoos jt.). Kaasaegse kunsti näidetena on kaitse all E. Jänese loodud suured seinamaalid Rakvere Veterinaariakeskuse, Põdrangu sovhoosi ja Väike-Maarja kolhoosi peahoone saalis. Viimase aja suurematest kunstitöödest võib nimetada kindral Lembit Pärna monumenti Vohnjas ja Fr. Kreutzwaldi noorpõlve kivi Kaarlis. Nii tänapäeva kui ka möödunud aegade kunstiloomingu paremiku arvelevõtmine jätkub.

Tuletagu alanud ajaloo- ja kultuurimälestiste kaitse kuu igapäevaste meelde, et hoolikas suhtumine ajaloo- ja kultuurimälestistesse on iga NSV Liidu kodaniku patriootlik kohus.