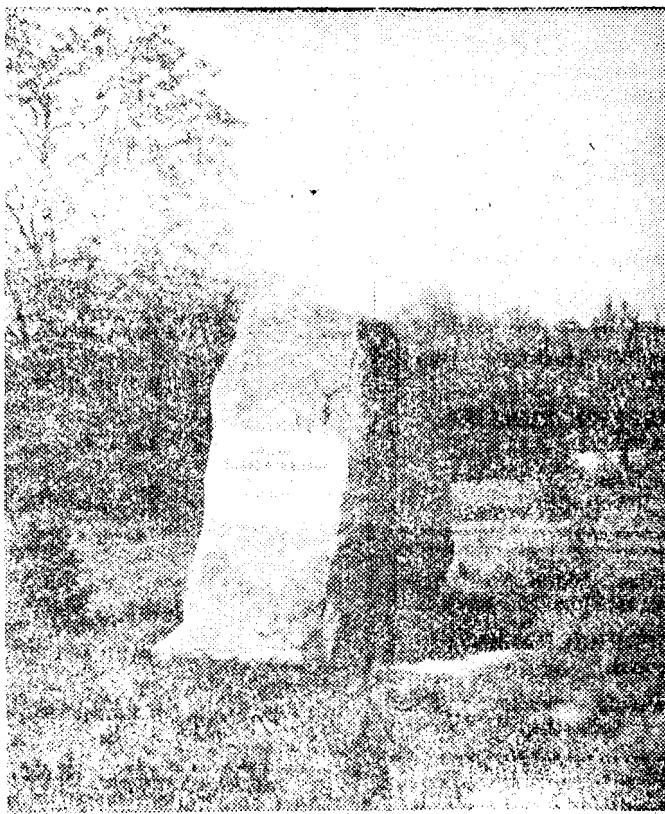


Rakvere rajoonis on suhteliselt rohkesti ajaloomälestisi, mis on tähistatud kunstiräätuslike monumentide või lihtsate granitiikuvidega.

Esimesed neist püstitati 1930-ndate aastate lõpul. Rakvere lähedalt Jõeperest pärineva Viru lauliku Friedrich Reinhold Kreutzwaldi auks asetati 1937. aastal Vallimäe jalamile graniidist monument pronksbüstiga, mille on valmistanud skulptor A. Eller. 1938. aastal on mälestussammas Johann Kuuderile Rakveres Pike (praeguse Kulini) tänava lõpus (skulptor R. Haaramägi). Samal aastal avati Väike-Maarja kalmistul Jakob Tamme monument skulptor J. Koorti valmistatud pronksbüstiga. Esimene haiasammas asetati Jakob Tamme hauale juba 1911. aastal, hiljem aga muudeti samba kuju ja alles 1938. aastal valminud graniitsammas leidis lõpliku heakskiitu. 1939. aastal pandi Väike-Maarja aldviku keskele kohalike seltside algatusel kauaaegse väikemaarjalase Jakob Liivi monument (skulptor R. Haaramägi) ja rajati selle ümber park. Samal aastal valmis ka Jakob Liivi haia monument Rakvere linnakalmistule (skulptor A. Vomm).

Hilisemaist aastaist on rajoonis veel kolm monumenti, mis kuuluvad riikliku kaitse alla nii ajaloo- kui ka kunstimälestistena. 1959. aastal avati J. Raudsepa loodud graniitmonument Fr. R. Kreutzwaldi sünnikohas Jõeperes ja F. Sannamehe valmistatud monument Eduard Vilde noorusmaal Muugas. Ed. Vilde saajandal sünniaastapäeval pandi A. Vomme loodud monument kirjaniku nime kandva kolhoosi haljasalale.

Suure Isamaasõja ajal langenud nõukogude sõjameeste ja eraisikute ühishaudadele asetati 1940-ndate aastate lõpul lihtsad betoonist või graniidist mälestusmärgid. Nüüd on asutud kõige ilmetumaid monumente kaasajastatavate välja vahetama. Käesoleva aasta võidupühal avati Kadringa asulas ja kalmistul paiknevatel ronnahaudadel uued mälestusmärgid. Esimesed figuuralse lahendusega



Monumendid ja mälestuskivid

monumendid on teoksil Haljala ja Väike-Maarja vennashaual.

1950-ndate aastate lõpul hakati meie vabariigi kultuuriloolisi paiku tähistama mälestuskividega. Nendeks valiti ümbruskonna suuremad või ilmekama kujuga põllukivid, millele kinnitati marmorplaatidele raiitud tekst. Viimasel ajal soovitakse tekst raiuda siiski otse kivi lihvitud pinnale, sest nii välditakse tekstiosa tuhmunemist.

Esimesena tähistati mälestuskiviga Friedrich Robert Faehlmanni sünnikoht Aos (1957). Teostajad olid Rakke Keskkooli kodu-uurijad. 1960. aastal avati paljude Nõukogudema teadlaste osavõtul Eesti ala kuulsaima teadlase Karl Ernst von Baeri sünnikoha mälestuskivi Pühes. Georg Lurichi mälestusvõistluste

gude aktivistide hukkamiskohas Toomika külas.

Kõigi nimetatud, aga ka teiste ajaloomälestiste kaitse ja hooldamine lasuvad neil maavaldajail, kelle territooriumil riikliku kaitse alla kuuluv objekt asub. Rakvere Rajooni TSN Täitevkomitee kinnitas oma otsusega (11. oktoobrist 1972) kõigi ajaloomälestiste hooldajaks rajooni koolid. Osal on välja kujunenud kindlad traditsioonid kultuurimälestiste hooldamisel, ja ka rajooni täitevkomitee otsust täidetakse vastutustundega. Kuid leidub ka õppeasutusi, kus piinlikkust tundmata hülitakse selle kohustuse täitmisele kõrvale. Igas kooliaias leidub külluses lilli, ent paljud vennashauad ja kultuuritegelastega seotud paigad kasvatavad sageli ainult umbrohtu. Mõistetavalt lihtne oleks nende paika-

lojused et pea suure klassiku elukohta millekski.

Parem pole luigi ka Vilde sünnikoha kiviga Püdiveres. Mahajäetuna seisab see siin riigimetsa ääres; ühel pool Triigi sovhoosi põldudest koristatud kivilasu, teisel pool Salla metskonna kuusikud. Lilledeta nukker karjamaa. Seda paika peab hooldama Simuna 8-klassiline Kool, kelle õppe- ja katseaed on oma lilleilu poolest olnud palju aastaid kuulus rajoonis ja terves vabariigiski. Võib-olla edeneksid siingi asjad paremini, kui kolm nimetatud asutust koos midagi ette võtaksid.

Fr. R. Kreutzwaldi auks on vabariigis viis monumenti ja üks mälestuskivi. Aga ei Tartus ega Võrus, Tallinnas ega Jõeperes näe suviti nii matsakat heina kui Rakvere Vallimäe jalamil. Ja mitte ainult sellel Rakvere II Keskkooli hooldada oleval objektil, vaid mitme teisegi mälestusmärgi juures on kujunenud tavaks, et muru pigatakse alles siis, kui rakvere raibe ulatub juba rinnuni.

Ja ometi pole me eeskujudeta. Mindogu vaid Viru-Jaagupi 8-klassilise Kooli kooli all oleva Kristjan ja Paul Raua mälestuskivi juurde, õpitagu siit, kuidas tuleb ümbrust planeerida, kuidas muru pigada ja lilli kasvatada. Või külastatagu Rõela sovhoosi keskust. Kärgemalt poolt tuleva korralduseta osati siin Vene meresõitja admiral Ferdinand Wrangeli mälestustahvli ümber kujundada vaatamisväärsus sümbolise ankruga -idealselt hooldatud lilleväljade keskel.

H: JOONUKS

Pildid: E. Bornhöhe mälestuskivi Kullaarus,

ajal Väike-Maarjas oli suursündmuseks meie legendaarseima jõumehe mälestuse jäädvustamine. Ed. Vilde saajandal sünniaastapäeva tähistab mälestuskivi Püdiveres ja Muugas. Viimasel aastatel on memoriaalkive paigutatud kunstnikest kaksikvendade Kristjan ja Paul Rqua sünnikohta Viru-Jaagupis, stratonaut Ernst Birnbaumi sünnikohta Oskar Lutsu elukohta Rakkes, Jüri Parijõe elukohta Siberi külas, Fr. R. Kreutzwaldi elukohta Kaarlis, Eduard Bornhöhe sünnikohta Kullaarus. Mälestuskivid on ka 1918. aastal sõjakõrvalt okupantide poolt hukatud kooli õpetajate ja laste mõrvapaigas Rakvere raudteejaama juures, Rägare ja Porkuni lahingukohas, punaarmeeleste haul Vilgu teeristil, mõrvatud pioneeride haul Tõrma kalmistul, nõuko-

de hooldamist korraldada selliselt, et paar õpilast (vajaduse korral ka rohkem) teeks oma suvist aiatööpraktikat koolile hooldada antud objektil. Muuga 8-klassiline Kool korraldab juba aastaid Vilde mälestusele pühendatud kirjandusvõistlusi, oskab rahuldavalt korras hoida kirjaniku mälestussamba ümbrust, aga «Minu esimeste «tribuliste» tiik, mida kadunud direktor Emil Lang süvendada laskis, on laajuipude, tünnipõhjade, hagude ja roigastega risustatud, nii et igal siiasaabujal piinlik hakkab. Ja mõnikümmeid sammum eemal on Vilde lapsepõlvokodu tähistav kivimürakas. Ei ühtegi lille, katkine taralatt, hooldamata muru. Kooli direktor aga kurdab, et mälestuskivi ümbrust on võimatu korras hoida, sest sovhoosiperede sead-lambad ja teised pudu-