

Lõuna-Pandivere teedel

Tutvumisretke Lõuna-Pandivere paikadega alustame **Porkunist**, ühest Põhja-Eesti maastiku-kaunitarist. Porkunit tuntakse tema ilusa järve järgi. See 41,5 ha suurune rõhete allikate ja ujuvate saartega veekogu on ainet andnud paljudeks rahvajuttudeks, mida omakorda oma loomingus on kasutanud O. W. Masing, Fr. R. Kreutzwald, M. Under, J. Barbarus jt. Järve idakalda laugel nõlval on mõnus laagripaik, kus suviti korraldatakse kümneid kokkutulekuid.

Lähikonnas on hulk looduslikke huviväärsusi: vanas pae-murrus paljandub Porkuni lademe tüüpleiukoht. Ümb-ruskonna mägedest on Liivamägi ja Jaanitulemägi võetud kaitse alla. Riiklikult kaitstavad on ka Põhjasõja-aegne mänd Saksi tee ääres ja massiivsete tüvedega hõbepajud järve põhjakaldal.

Paikkonna vanemast ajaloost annab tunnistust Kullenga teest lõuna pool asuv kaitsealune kivikalme. 1479. aastal ehitatud piiskopilinnusest on meie ajaeni säilinud mõne meetri pikkuselt müürijäänuseid ja restaureeritud väravatorn.

Laiemalt tuntakse Porkunit tema eriantoonkooli kaudu. 1866. aastal Väandras asutatud kurtide kool toodi 1924. aastal Porkunisse. 1953–1956 ehitati vana mõisahoonde vastu esinduslik õpehoone, mis hästi harmoneerub endise hoonetusega. Koolis, kus praegu õpib üle saja lapse, pööratakse suurt tähelepanu loodushoiule ja esteetiliselt kasvatusele. Kooli ruume kaunistab üle poolesaja maali ja graafilise lehe. Mitu maali on eesti kurdilt kunstnikult Andrei Jegorovilt, kelle nime kannab kooli pioneerimalev. Kaksteist kunstiteost on võetud riikliku kaitse alla, nende seas kaks Aime Jürjo skulptuuri ja Ole Ehelaiu

sotsialistlikus võistluses võitnud üleliidulisi, vabariiklikke ja rajooni rändlippe, on kantud Rahvamajanduse Saavutuste Näitusel üleliidulisele autahvilile. Kolhoosis töötab Eesti NSV teeneline agronoom Alar Vettik, majandit juhib 1967. aastast (siis veel «Kiire» kolhoos) Boris Gavronski.

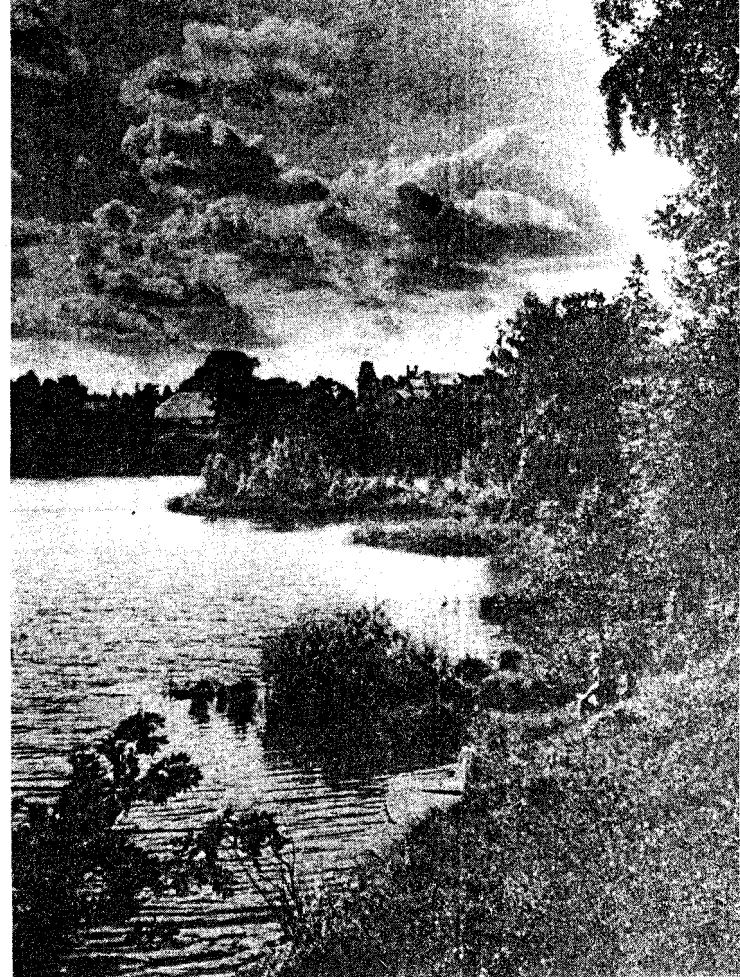
Väike-Maarjas on hulk vaatamisväärsusi: Suure Isamaasõja meenutuseks püstitatud monument aleviku keskväljakul ja vennashaua mälestuskivi kalmistul (mõlema autor on skulptor Kalju Reitel), maailma ühe legendaarsema jõumehe Georg Lurichi mälestuskivi, Jakob Liivi mälestussammas pargis, Jakob Tamme hauasammas vanal kalmistul. Arhitektuurimälestisena kuulub riikliku kaitse alla kindluskirik (ehitatud XIV sajandi lõpul või XV sajandil) koos kabeli ja kirikuaiaga. Viimase mullas puhkavad Georg Lurichi vanemad ja lull, väljapaistvad Venemaa põhjaalade uurijad Paul Theodor v. Krusenstern ja Paul v. Krusenstern, eesti keele ja rahvaluule uurija Georg Magnus Knüpffer. Uuele kalmistule on maetud Evald Tammlaane vanemad ja vend, vanale kalmistule luuletaja Peeter Jakobson, kooliõpetaja Juhan Elken, Kersti Merilaasi ema ja õde, Eduard Vilde kaks lulle, Alar Kotli vanemad.

Taastatavas kihelkonnakoolihoones on töötanud luuletaja Jakob Tamm, kirjandusloolane Mihkel Kampmaa, kirjamees Peeter Koit, muusikategelased Samuel Lindpere, August Peenemaa, Madis Reisenbuk, Väike-Maarja seltsielu üks teenekamaid tegelasi Märt Meos. Selle kooli kasvandike seas olid kirjanikud Anton Hansen-Tammsaare, Mihkel Jürna, Karl Trein, laulja Paula Brehm, helilooja Tuudur Vettik, Väike-Maarja gümnaasiu-

muid ja monumente (Rakvere ja Tapa koolihoone, TPedI ja EPA peahoone jt.).

Väike-Maarja alevikuga piirneb **Ebavere küla**, mis hõlmab nüüd ka endise **Kaarma küla**. Siin asuvad Kaarma Piiritustehas, Väike-Maarja kolhoosi töökojad ja lindlad. 1984. aastal valmis Eesti esimene leheproteiinitehas. Ebaveret teatakse tema mäe tõttu, mis on Emumäe ja Kellavere järel kõrguse poolest Pandivere kolmas mäetipp (146 m). Kes tahab Pandivere avarustest õiget pilti saada, peab tõusma mäetipul asuvasse terastorni, kust avanevad maalilised vaated Väike-Maarja, Tamsalu ja Kiltsi maastikele, Henriku kroonika järgi asusid mäel muistsete eestlaste jumalakujud, mis sakslaste 1220. aastal maha raiusid. Sama kroonika teatel sündinud Ebaveres saarlaste jumal Tarapita, kes siit Saaremaale lennanud. Mäe kohta on rahvas loonud rohkesti muistendeid, neid on omakorda teisendanud oma luuleloomingus Jakob Tamm, Jakob Liiv, Peeter Jakobson, Kersti Merilaas jt. 1894. aastal peeti Ebavere mäe jalamil ümb-ruskonna esimene laulupäev, kus kõnedega esinesid Ado Grenzstein, Jakob Tamm, Jakob Liiv ja ühendkoore juhata-ss Assamalla koolmeister Juhan Elken.

Ebaverest neli kilomeetrit lõuna pool on **Nõmme küla**, mille lähedal asuvad metsa peidus seitse Äntu järve. Esimene neist, Sinijärv, on Pril-lapatsi metsavahikohast sadakond meetrit ida pool. Oma mitme poolsaare ja allikselge veega on ta tõeline järveiludus. Järveteadlased peavad Äntu Sinijärve Eesti läbi-paistvaima veega järveks. Tema ilu on kiitnud Kersti Merilaas, August Alle, Evald Tammlaan ja paljud teised. Sinijärvest lõuna pool asuvad



● PORKUNI

juures raudtee ja maantee vahel asub Äntu Punämäe linnamägi, muistse nimega Agelinde, mis oli Lõuna-Virumaa (Pudiviru) tähtsaim kaitsehiitis.

Nõmmega on seotud ka paljude kultuuritegelaste elu. Moora ja Valgjärve vahelisel metsalagendikul asus Moora metsamoonaakatare, kus mõõ-dusid Kersti Merilaasi lapse-põlveaastad. XIX sajandi keskpaiku elas Nõmme mõisas maastikumaaalija Konstantin v. Kugelgen, pisut hiljem samas tõlkija ja ajakirjanik

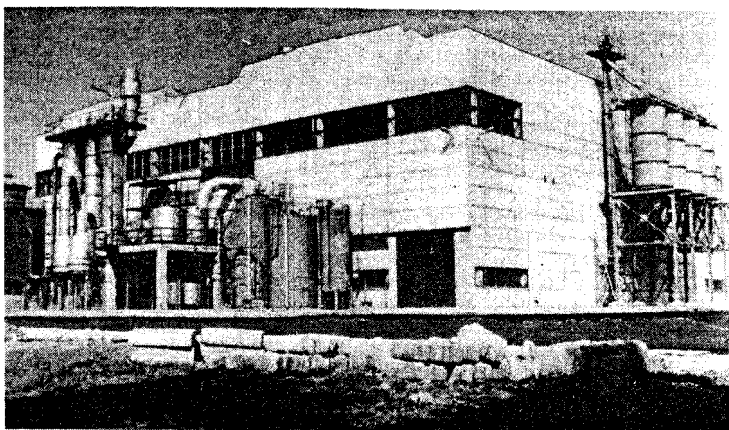
mälestuskividega maailma-kuulsu bioloogi Karl Ernst v. Baeri, eesti rahvusliku kirjanduse rajaja Friedrich Robert Faehlmanni, Nõukogude Liidu esimese stratonaudi Ernst Birnbaumi ja ELKNÜ Järvamaa komitee I sekretäri Aleksander Pajuste sünnikoht, Oskar Lutsu «Kevade» kirjutamise koht ja kirjanik Hugo Raudsepa töökoht. Mälestustahvel on paigutatud majale, kus pime helilooja Ferdinand Mühlihausen lõi lauluviisi «Vaikne kena kohakene». Aie-viku keskel on säilinud endi-

pronksist «Metskits». Kurtide kooli asutaja E. Sokolovski mälestuseks on haljasalale paigutatud mälestuskivi.

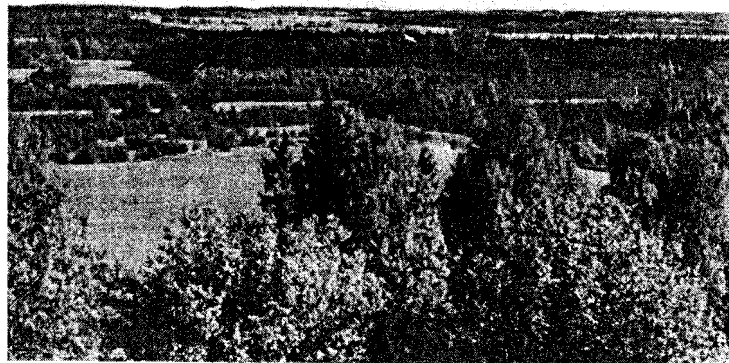
Porkuni—Sauvälja vahel peeti 1944. aasta sügisel lahing. 1965. aastal paigutati Tamsalu—Väike-Maarja tee äärde mälestuskivi, millel tekst: «Lahinguga siinsetel põldudel ja metsades 21. IX 1944. a. murdis Nõukogude armee 8. Laskurcorpuse 249. diviisi Saksa fašistlike väeosaade tõsise vastupanu Eesti mandril.» Porkuni lahingus langenud Eesti laskurcorpuse võitlejad on maetud lähedasele Loksa vennaskalmistule, kus 1975. aastal tähistati 69 teada oleva sõduri ja ohvitseri kalmud hauaplaatidega.

Porkuni ümbruse maad kuuluvad Põdrangu sovhoosile, mille keskus asub Tamsalu külje all Sääse alevikus. Tootmise põhisuund on tõulinnu- ja tõuveisekasvatuse. Juba palju aastaid on lehma- ja aastane piimatoodang üle 5000 kg, mõnes farmis koguni üle 8000 kg. Peazootehnikuna töötab Eesti NSV teeneline zootehnik Silvia Pallon, kes on korduvalt valitud meie vabariigi populaarsemaks zootehnikuks. Peaagronoomi ametis on teeline agronoom Olev Zäuram.

Väike-Maarja alevik on Lõuna-Pandivere tähtsaim majandus- ja kultuurikeskus. Aastatel 1950—1962 oli Väike-Maarja rajooni-, tänapäeval aga samanimelise külanõukogu ja kolhoosi keskus. Kõrgete tootmistulemuste poolest on kolhoos juba aastaid kuulunud Eesti parimate majandite esiritta. 1984. aastal saadi siin lehma kohta 5353 kg piima. Sama aasta teraviljasaak — 50,6 tsentnerit hektarilt — oli rekordiline kogu vabariigi ulatuses. Korduvalt on kolhoos



● **VÄIKE-MAARJA KOLHOOSI LEHEPROTEIINITEHAS EBAVERES**



● **VAADE RAKKE MAELT ALLA**

mi ja keskkooli kasvandikest on tuntumad luuletajad Kersiti Merilaas ja Aleksander Suuman, kunstnikud Ants Viidalepp ja Georgi Markelov, näitleja Kalju Karask, kirjandusteadlane Maie Kaldja. Väike-Maarjas on sündinud Eesti NSV teeneline kunstitegelane arhitekt Alar Kotli, kes on projekteerinud hulk ühiskondlikke hooneid, ela-

ridamisi Vahejärv, Valgjärv, Moora, Mäeotsa ja Kaanjärv ning kilomeeter kirde pool üksik Umbjärv. 1978. aastast Äntu järved 430 ha ulatuses looduskaitse all. Arvestades aga Äntu järvede teaduslikku ja esteetilist väärtust, kavatakse siia luua suurem kaitseala Ebaverest Nõmmeni.

Lõunapoolsemate järvede

Wilhelm Eichhorn. Nõmme külas oli kirjanik Mihkel Jürna lapsepõlvkodu.

Nõmmest paar kilomeetrit lõuna pool jääb teest vasakule Rakke Lubjatehase Kamariku paekivikarjäär, mis on tehast toorainega varustanud 1910. aastast alates. Hulk aastaid tehakse karjääris ka hinnalist graniitkivistikku, mille tooraine põllukivide näol veetakse kohale mitmest rajoonist.

Rakke alevikus on R. Pälsoni nimelise sovhoosi keskus. Kui 1949. aastal Villakveres R. Pälsoni nim. sovhoos loodi, oli majandil maad ainult 570 hektarit. 1958. aastal oli sellest saanud Eesti suurim majand üldpindalaga üle 120 km². Pärast ühinemist Salla sovhoosiga 1978. aastal sündis siin teist korda Eesti suurim majand, millel üldpinda üle 200 km². Põhjaliku ülevaate sovhoosist annab direktor Valter Lehtla 1979. aastal avaldatud raamat «Meie eesmärk — kõrge tööviljakus ja rentaablus».

Aleviku kujunemisloos on tähtis osa olnud 1910. aastal asutatud lubjatehase. Praegu on käsil tehase laiendamine.

Alevikust kilomeeter kagu pool asub Rakke linnamägi, mida arheoloogide arvates kasutati ajutise kaitsehitiseks. Linnamäest põhja ja lõuna suunas jätkub rahutu reljefiga seljandik, kus orgude põhjast kuplite lagedeni on kohati üle 40 meetri. Rakke asutuste ühistööna ehitati mäe lääneküljele staadion. Sovhoosi 30. aastapäevaks valmis linnamäest põhja pool asuvasse orgu suurejooneline vabaõhuteater.

Rakkes ja tema lähikonnas on aegade jooksul elanud hulk väljapaistvaid inimesi. Kohaliku kooli, sovhoosi ja lubjatehase algatusel on tähistatud

neepostijaama hoone, praegune sidekontor. Siin sündis kirjanik Marta Sillaots, kes avaldas rohkesti jutustusi, lastejutte, arvustusi. Inglise, prantsuse, saksa ja vene keelest eestindas ta üle 60 ilukirjandusliku teose. Salmas majas sündis ka tema vend, Eesti NSV teeneline teadlane professor Heinrich Riikoja, Tartu ülikooli kauniteaduste õppejõud. Ja praeguse sovhoosi kontori taga oli kunagine väljanäituse plats, kus 1903. aastal toimunud Koore põllumajandusnäitusel sai Oskar Luts ainet oma «Kapsapea» kirjutamiseks.

Tee kulgeb edasi itta. Lammasküla — kunstnik Eduard Wiiralti noorpõlvkodu. Tammiku — muistse Püdiviru suurim küla. Metsarüpes viis järve, maantee kõrval 140 meetri kõrgune Tammiku mägi, kõrgusel neljas mäetipp Pandiveres. Simuna. Väikese piimajahutusajada alt algab Pedja jõgi. Riikliku kaitse all on kirik koos kirikuaia ja Avanuduse mõisahoone ja Suures Isamaasõjas langenute vennashaud. Endine mõisahoone, praeguse Simuna sovhoosi keskusehoone, oli Peterburi Teaduste Akadeemia presidendid Friedrich Lütke elukoht. Aleviku idaserval seisab põllu keskel kivisammas — kuulsa astronoomi Fredrich Georg Wilhelm Struve meridiaanikaare mõõtmise tähis. Määri — Tartu haavakliiniku juhataja professor Werner Zoega v. Manteuffeli sünnikoht. Uniküla — Tuudur Vettiiku sünnikoht. Avispea ja Triigi kaudu jõuame taas Väike-Maarjasse.

Ring mööda Lõuna-Pandivere teid sai täis.

Helmut JOONUKS

Autori fotod