

TURISMIHOOAEG ON ALANUD

Kahelkümneid sajandit on nimetatud peale kõige muu ka turismisajandiks. Kunaagi varem pole nii sihipäraselt käidud vöörastest päikadest teadmisi ja elamusi ammutamás. Ja künaagi varem pole nii massilise't otsitud lünnades kaldestunud hõõgedele abi puutumatus loodusest. Kes tunneb vähegi muret oma kopsude, südame ja närvide pärast, pöörduv kas või ajuti metsaradadele puhta õhu ja vaikuse järele.

Meeldivate emotsioonide saamiseks pole alati tarvis pikki ja kulukaia turismireise. Ka oma koduvabariigis jätkub matkateid, mida ühe elueaga ei läbi. Iga küla lähistelt võib leida paiku, mida ise sageli ei oska hinnata, mis aga kaugemalt tulnuile meelilendavaid elamusi kingivad. Meie rajooni ülipopulaarsete matkapaikade (Porkuni, Neeruti, Viitna, Palmse) kõrval on küllalt kohti, mis sobivad päevaseks teekonnaks. Keda võluvad vaiksed metsajärved, väligu sihtpunktiks Nõmme, Tammiiku, Värangu, Lemküla, Ohépalu, Udriku, Kantküla maastikud. Valgejõe, Loobu, Selja, Kunda, Avijõe, Pedja ja Põltsamaa jõe kaldadele pakuvad põnevaid elamusi neilegi, kellel õnge või spinninõut kaasas pole. Kui paljud meist on ilma korvita rabades kõndinud? Rabade kõiki rikkusi ei saa mõõta ainult dekaliitrite ja moosipottidega. Ka tühjade kättega rännatud raba-päev murakate õitsemise ajal on palju väärt. Meie kodurajooni üldiselt laugjat maastikku ilmetavad rohked künnised, mõhnastikud ja vallseljakud, mis sageli vööraste pilkude eest metsade rüppe on varjunud. Mödriku—Roela vahel kulgeb Eestimaa üks ilusamaid vallseljakuid. Aga kaunid on teisedki oosid Ohépalu—Tapa, Uljaste—Põhlaharu, Rasivere—Tudu, Vägeva—Piibe ja Inju—Karitsa vahel. Isegi mitmepäevaseid marsruute annab «mägimatkadeks» valida Neeruti—Porkuni, Viitna—Läsna, Ebaveré—Vägeva ja teiste asulate lähistel.

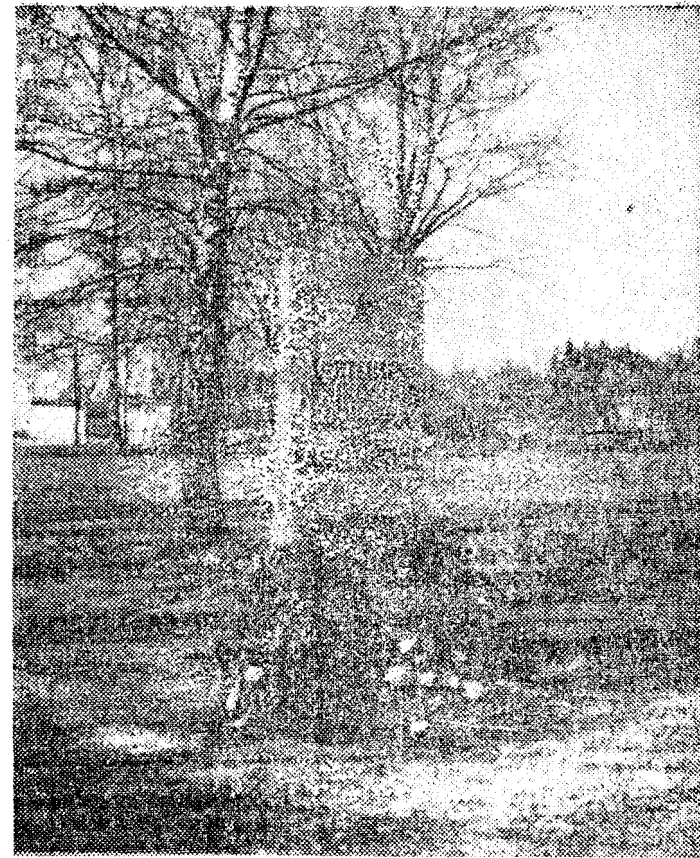
Iga loodusmatka marsruuti võib lülitada tänapäeva ja mineviku vaatamisväärsusi. Tänavu, Suure Isamaasõja võidu 30. aastal on matkarühmade sihtpunktideks Suure Isamaasõja lahingupaigad ja langenud kangelaste vennashaudad. Nende paikadega tutvumiseks võib koostada spetsiaalseid ekskursiooni- või matkamarsruute. Kui alustada Rakvere linnast, peaks tutvuma vennashaudadega linna keskväljakul ja kalmistul, mõrvatud pioneeride kalmuga Tõrma surnuaial. Edasine marsruut võiks olla järgmine: Vilgu teerist, Viru-Jaagupi, Simuna, Ao, Väike-Maarja, Loka, Sauevälja, Tamsalu, Tapa (kaks vennashauda), Kadrina (kaks vennashauda), Aaspere, Vösu, Haljala, Kunda, Viru-Nigula, Töömika ja Uhtna. Soovi korral võib selle marsruudiga liita teisi ajaloomälestisi, revolutsioonitegelaste ja nõukogude võimu eest võitlejate tegevuspaiku: A. Lillaka ja R. Kääri haud Tápäl, A. Tisleri kodumaja Kuidas, punakaartlaste haud Kunda—Übia tee ääres, Rägavere lahingupaik, punakaartlaste hukkamispaik Rakvere jaama juures, Salla punakaartlaste hukkamiskoht Kiltis jne.

Meie rajooni küllaltki head maanteed ja hästi korraldatud bussiliiklus annavad igale rännuhuvilisele võimaluse oma matkamarsruuti vabalt valida. Rakvere Teede Remondi ja Ehituse Valitsus rajooni asulad ja turismiobjektid küllaldaselt teeviitadega. Ka enamik bussipeatusi on varustatud kõrralike ootepaviljonidega. Kuidas aga mõned kodanikud seda ühisvara säilitavad, võib näha iga liikleja. Aastaid tagasi ehitati Väike-Maarjasse rajooni esinduslikem ootepaviljon. Nüüd on tema klaasseina palju kordi uuendatud, aga üpris vähe on aastas neid päevi, millal pooleldi ruudud terved oleksid. Sama ootepaviljoni tagakülje on joomarid muutnud nii rõpuks, et sellist jälkust ei leia kindlasti ühestki teisest

bussijaamast Eestimaaal. Paljude ootepaviljonide seinad on «dekoréeritud» nõmedustega (Pajustis näiteks poriste jalajälgedega), aknad lõhutud, mitmel pool koos raamidega ära viidud (Tamsalu, Muuga, Röödevälja, Vanamõisa, Arbavere, Kunda-Aru, Ebaveré, Haljala, Hulja, Küti, Viru-Nigula teerist jm.). Viimasel ajal on bussipeatustesse rajatud tellistest varikatuseid, mille tugevat konstruktsiooni on pisut raskem lõhkuda. Ometi on siingi ettevõtlikkust näidatud: Udriku ja Päide peatuses on istepinkide kahetollised lauad raudalustelt lähti kängutatud ja ära viidud.

Parem pole olukord teemärkidega. Tavalisemaks lõhkumisevõtteks on emailitud teemärkide painutamine. Eriti massiliselt on märke rikutud Väike-Maarja ümbruskonnas (Porkuni lahingukohta teeviitad Kullengal ja Väike-Maarjas, hulk asulate teeviitu). Vastutustundetult suhtuvad oma ülesannetesse ka Simuna piirkonna teetöötajad: Eduard Vilde sünnikoha teeviit Simuna—Pudivere tee algul on pikemat aega kraavis pikali Avanduse külas asunud Rohu kivikalmete teeviit oli möödunud suvel pikali asendis, nüüd hoopis kadunud. Mõned teemärgid selles piirkonnas pole aga postide külge jõudnudki. Tänavu kevadel on koos postidega kadunud Fr. R. Kreutzvaldi sünnikoha teeviitad Jõeperes ja Assamalla, admiral F. Wrangelli elukoha teeviit Roelas, juba varem E. Vilde elukoha ja Muuga mõisahoone teeviit Muugas.

Ametlikus keeles tituleeritakse neid lõhkujaid pishuligaanideks, rajooni osas tervikuna suudavad nad korda saada aga päris hüglase-huligaani töö. Kui ka majanduslikku kahju mitte arvestada, jääb moraalne kahju — häbi. Ei tohi unustada, et meiegi rajooni läbivad üleliidulised turismimarsruudid, siin käib tuhandeid üksikmatkajaid. Külalised on teadmikest lugenud meie palju kiidetud kultuurist, et igal neljandal-viiendal perel on entsüklopeedia ja «Kunsti-ajaloo» himustajaid on kümme korda rohkem, kui jõutakse trükkida. Milline mulje jääb aga külalistele, kui nad satuvad kas või Väike-Maarja bussijaama?



VENNASHAUD KADRINAS.

H. JOONUKSI foto

Kui liiklusvahendite juhtide käitumist kontrollitakse küllaltki rangelt, siis jalakäijate osas tehakse profülaktikat hoopis minimaalselt. Paljud bussipeatused on kujunenud viinavõtukohtadeks, mõnes isegi magatakse välja haigeid päid (Väike-Maar-

ja). Võib arvata, et ka teemärke ei löhu normaalse mõistuse ja kaime peaga kodanikud. Kui-ki valitsuse määrusega on alkoholi tarvitamine avalikes paikades keelatud ja liikluseeskirjade järgi karistatakse teemärkide lõhkujaid 30-rublase rahatrahviga, ei vaevuta tavaliselt maanteede huligaane välja selgitama.

H. JOONUKSI,
Rakvere Turismiklubi aseesimees