

Kes on kunagi külastanud Võssu, see teab, et kuurort asub Kõrva järve ääres Võssu nimega tekkimisest on lihtsasti kaks varianti. Ühed räägivad, et see on saadud «Võsso» nime kindlalt inimeselt, kes asus esimesena elama Võssu rannikule, teised aga väidavad, et «Võssu» on tuletatud sõnast «võsa».

Võssu rannik ja metsad meelitasid siia nii mõnegi väikse ja rahu otsiva inimese. Nad otsisid maatüki Paimse paruni käest, kelle valdusse tol ajal kuulusid ka Võssu maa-alad, ja ehitasid sellele oma suvila. On teada mitmeid tolleaegse Peterburi tuntud kindralite, õpetlaste ja kunstnike maju. Näiteks kuulus maja nr. 87 Mere tänavas endise tsaararmee kindralile Sapošnikovile ja maja nr. 34 samas tänavas kindral Tšegodajevile. Maja nr. 62, mis on kohalike elanike seas tuntud kui «Ingleesimaja», oli ühe õpetlase, Peterburi prantsuse keele lektorit valduses. Tema abikaasa oli klaverimängija. Rahvas seas liigub legend, et õhtuti on tänapäevani majas kuulda muusikat.

Hiljem tekkisid siia ka üksikud pansionid, nende hulgas Langsepa kahekorralises majas, mis praegu on Võssu puhkekodu valduses. Müüdugi pääsesid

pansionidesse ainult punnis kukrutega inimesed. Lihtne töötaja ei saanudki unistada vaba aja veetmisest kosulooas mereõhus ega nautida suplust merevees.

Süüsi elu muutis teiseks nõukogude kord. Juba 1940. a. suvel käisid kibekiired ettevalmistused trükitöölise lastele suvepuhkuse organiseerimiseks. See, ehkki väike pioneerilaager paigutati Komsomoli tänavas nr. 3 asuvasse majasse (praegune Võssu puhkekodu I söökla).

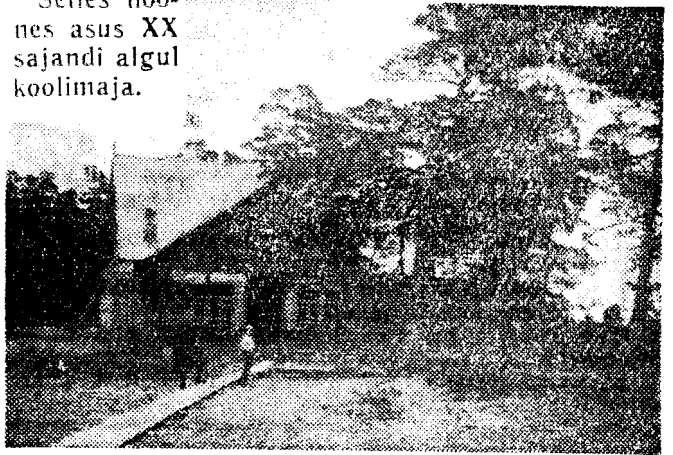
1941. aastal alanud sõda ei hävitanud õnneks seda «puhkekoduhakatist». Kohe pärast sõja lõppu, 1945. aastal, hakkas

käima kirjavahetus Võssu puhkekodu asutamise asjus. Raskusi oli palju. Majad (arvult 25), mis anti puhkekodu valdusse, vajasisid remonti, ent tarvilikke materjale polnud piisavalt saada. Siiski õnnestus igal aastal anda ikka rohkem maju pioneerilaagri kasutusse. Inventar, mis saadi teistest puhkekodudest, oli pruugitud. Nii mõnegi poisi või tüdruku mälestusse jäi kõva prantsatus õhtul magama minnes, kui voodi tükkideks lagunes. Need aga, kes tegelesid puhkekodu asutamisega, olid mõnikord valmis pisaraid valama, sest materjalide kohaletoomine oli seotud suurte raskustega. Liiv, pori, liiv — see oli ju Koljaku mägi, mida rahvas nimetas vanasti «Hobustetapja» mäeks.

Ent õnnelik päev saabus. See oli 20. mail 1947. aastal, millal ÜAOKN Kuurortide, Sanatooriumide ja Puhkekodude Eesti Vabariikliku Valitsuse ülema käskkirjaga loeti Võssu puhkekodu avatuks.

Esialgu olid siin 200 voodikohata. Esimesed külalised-puhkajad olid töötajad Leningradist. Sissekanded tolleaegse ettepanekute ja avalduste raamatus ning ametlikud dokumendid kinnitasid, et puhkekodu kollektiiv töötas ausalt ja siiralt.

Selles hoones asus XX sajandi algul koolimaja.



IPUHIKIEIKOIDU

Iga aastaga suurenes voodikohdade arv. 1950. aastal avati veel teine puhkekodu. Selles alates töötas puhkekodu nr. 1 250 ja puhkekodu nr. 2 175 voodikohaga. Samal ajal avati teine söökla. 1956. aastast peale puhkekodud ühendati.

Praegu on Võssu puhkekodul kasutada 650 voodikohata. Töökohalt, ametiühingult või preemiana saadud tuusikuga tuleb siia oma puhkust veetma tööinimesi igalt erialalt. Pärast dokumentide vormistamist peakorpusse asuvas registratuuris läheb puhkaja majahoidja saatel teemale määratud elupaika. Majakesed, arvult 25, on Võssul laiali. Mere, Pargi ja Noumanni tänavas. Viimane tänav kannab kohaliku kommunisti nime. Fasistide käsilased mõrvasid ta koos abikaasaga. Naumann on maetud siia ühiskalmistule üldsete mändide alla.

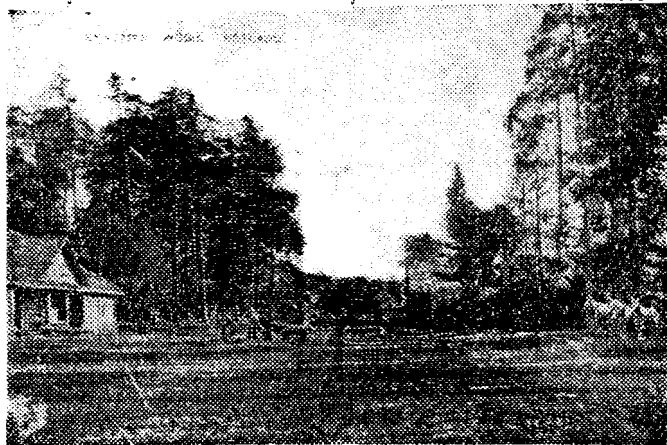
Eestis asuvate puhkekodude hulgas on Võssu ainuke, kus on võimalik veeta suvepuhkust koos lastega. Lapsed paigutatakse «lastemajasse», kus nad veedavad vilunud kasvatajate järelevalve all kasulikult, olstarbekalt ja lõbusalt oma aega.

Kuidas möödub siin puhkaja päev? Uritusi on palju. Tehakse jalutuskäike Võssu ümbruses-

se, romantilise Vanaveski kohiseva tammijuurde, Kõrva kalurikülla või legendaarse Suurkivi juurde. Paljaval päevadel on mitmesugused mängud rannas ja vees, pärast lõunat on spordiharrastajail võimalik trennida võrk- ja korvpallis, lauatennisel, tennisel jne. või minna kinno, laengule, võtta osa viktoriinist. Õhtul aga ootavad huvitav kontsert, ühismängud, lõbus jalakeerutus jne.

Suurt huvi pakub ka veeremängurada, mis tegelikult on kolmas Võssu. Esimene rajati Peterburi kooliinspektori N. Nerlingi õhutusel Vanaveski taha, teine hiljem Rudolf Säase poolt Kingu maa-alale. Rajad olid lahised, ainult katus kaitses vihma eest, selleparast oli nende iga lühikene. Mõlemad on lagunenud ja ununenud. Ent mõnel Võssu elanikul on veel meeles, kuidas noor Eduard Viide proovis tihti oma oskust keeglite tabamisel. Praegune veeremängurada on kinnine. Selle ehitas puhkekodu 1958. a. Teatavasti on see seniajani ainuke Eesti NSV-s.

A. VELLERAND



Käesoleval leheküljel toodud fotodel on jäädvustatud selle sajandi algusaastate Võssu. Niisugusena nägi kunagi välja praegune Mere tänav.