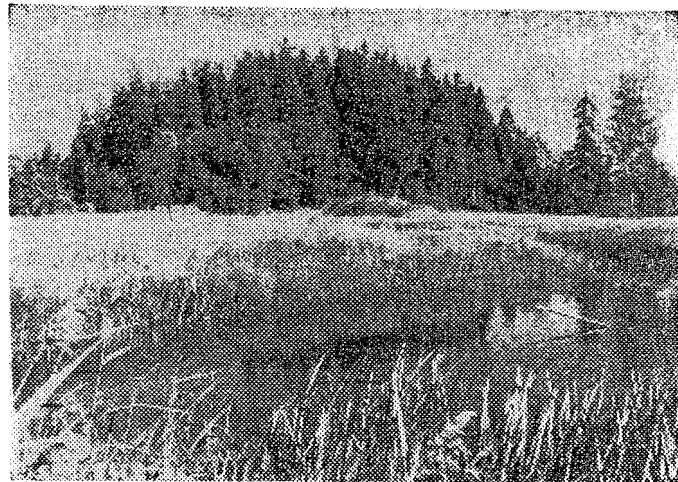


LINNAMÄED

Meie esiajaloo kõige võimsamateks mälestusmärkideks on linnamäed. Põlvest põlve edasikantud suulise traditsiooni, aga ka oma välise kuju monumentaalsusega on need muistsete eestlaste kaitseehitised rahvas üldiselt hästi tuntud. Et linnamäed asuvad tavaliselt kõrgematel seljakutel, on mitmed neist aastakümnete jooksul kujunenud rahvapidustuste kohtadeks.

Kellelgi pole midagi selle vastu, kui tänapäeva inimesed peavad oma rõõmupidusid esivanemate vere ja higiga niisutatud kantsidel. Halb on aga see, kui rikutakse hoolimatult linnamägede kultuurkihti, kui unustatakse, et linnused peidavad oma muldas tohutut ajaloolist materjali, mida pole kirja pandud üheski ajalooörikus. Nii rikuti tugevasti Neeruti Sadulamäe pinnast laululava ja istepinkidega. Praktiliselt peaaegu lõhutud on Rakke linnamägi, sest juba aastakümnete jooksul on sellele Põhja-Eesti ühe kaunima vaatega seljakule tehtud laululavasid, tantsupõrandaid, istepinke. Mõni aeg tagasi rajatud suusahüppetrampliini ehitus lõhkus linnamäe idapoolse nõlva. Põhja linnamägi on aegade jooksul kannatada saanud kruusavõtmiste, sõjaaegsete kaitsekraavide ja laskuripesade ehituse läbi. Alles hiljuti korraldati siin motokrossi võistlusi, rikkudes linnamäe nõlvu sügavate sõiduradadega. Mõnedel linnustel — Äntu Punamägi (fotol), Tammi-ku — on isehakanud arheoloogid otsinud «rahaaukudest kulda» või püüdnud avastada olematuid maa-aluseid kärke. Viimaste aastakümnete suurimaks arheoloogiamälestiste lõhkumiseks tuleb luveda Neeruti Mäeotsa linnamäe äravedamist teede katteks.

Eespool öeldu näitab, et mitte kõikjal ei suhtuta veel teadkult meie muististe kaitseks. Tehtud pahandused olnuksid väldi-avad, kui oleks eelnevalt konsulteeritud kaitseorganitega. Sest rahvapidustuste paiku leiaks teistaski looduslikult kaunites kohtades, kruusakarjääridest ei tohiks meie rajoonis puudust tulla ja motokrossiradugi saaks linnamägedest eemale viia. Küll võiksid



aga majandid, kelle maadel linnamäed asuvad, neid vahetevahel prahist puhastada, üleliigset võsa maha raiuda. Igasugune muu tegevus, mis vähimalgi määral pinnast rikuks, on linnamägedel keelatud ja seadusega karistatav.

Muistse Virumaa lääneosa oli muinasajal üks tihedamini asustatud alasid Eestis. Seda kinnitab ka linnamägede rikkus. Rakvere rajooni piires on teada viisteist kindlat ja neli arvatavat linnamäge. Üsna tihedalt on linnuseid ka Vaia- maal (praegune Jõgeva rajoon), Saaremaal, Ida-Sakalas (Viljandi rajoon) ja Ugandis (Tartu ja Valga rajooni osad). Meie naaber- rajoonis Kohtla-Järvel on kolm kindlat ja viis arvatavat linnamäge, Paide rajoonis aga ainult üks kindel ja kaks arvatavat linnust.

H. JOONUKS