

# LINNAMÄED

meie rajooni, aga ka kogu va-  
ngi ulatuses on üks suuremaid  
masaja kindlustatud kohti  
vere—Haljala tee ääres asuv  
odi linnamägi ehk PAHNI-  
GI. Linnus asub poolteise  
meetri pikkuse seljaku kesk-  
ja tema õue pindala ulatub  
ja poole tuhande ruut-  
trini. Põhjast, idast ja lõu-  
piiras linnust madal vall,  
jäänused on osalt tänapäe-  
gi säilinud. 1951. ja 1952. aas-  
kaevati ajaloodoktor Marta  
niedehelmi juhatusel linnu-  
õuel läbi 150 m<sup>2</sup> suurune ala.  
laadidest ja mullast ehitatud  
vall oli 80—85 sm sügavusel  
ja põlenud palgijäänuseid.  
viitab varasemale puust  
ehitisele. Kultuurkiht oli  
õhuke, ulatudes ainult val-  
hedal 30 sentimeetrini. Ka  
materjal oli väga vaene: leiti  
vähikest savinõukildu, mõned  
valjud ja üks kuldfooliumiga  
ind kaksikhelmes. Arheoloog-  
arvates oli Pahnimägi kas-  
sust I aastatuhande esimesel  
el.

Umbes sellesamasasse aega  
asub Pada jõe läänekaldal asuv  
LA linnamägi. Too linnus on  
säilinud tõenäoliselt esimese aas-  
tuhande lõpul enne meie aja-  
arvates ja oli kasutusel viiesaja  
aastal. Koila on tüüpiline  
kesklinnus, mida eraldavad  
ist seljakust 1—1,5-meetri  
sügune vall ja ligi kolme meetri

Esimene neist asub maastikuli-  
selt väga maalilises kohas PADA  
ORUS ning see linnus oli juba loo-  
duslikult väga hästi kaitstud:  
idast ja lõunast piiras teda sü-  
gav org, läänest Pada jõgi, ai-  
nult põhja poolt oli ta muust sel-  
jakust eraldatud sügava kraavi-  
ga (praegu kulgeb linnusest põh-  
ja pool Tallinn—Narva maan-  
tee). Kogu linnamäe piirav vall  
on veel praegugi kohati kahe  
meetri kõrgune. Laotud on see  
paekividest, mille all leidub va-  
rasema puukindlustuse sõestunud  
tukke. Linnamäest põhja pool  
on muistse asula ase, mille kul-  
tuurkiht põllumulla all ulatub 30  
sentimeetrini. Pada linnus oli  
kasutusel II aastatuhande esimes-  
tel sajanditel.

Teine PADA linnamägi asub  
endise vesiveski juures. See on  
eelmisest märgatavalt väiksem,  
piiratud lõuna-kagu poolt 2,5  
meetri kõrguse valliga, mujalt  
looduslikult kaitstud järskude  
nõlvadega. Seda linnust on ka-  
sutatud I aastatuhande esimesel  
pooltel ja võib-olla ka hiljem.

Selja jõe paremal kaldal asub  
VARANGU linnamägi, mis kann-  
tab kohapeal ka Vesikikantsi ni-  
me. Läänest ja lõunast kaitses  
seda linnust Selja jõgi, idast Peh-  
ka oja, põhja poole oli püstita-  
tud võimas, nelja meetri kõrgune  
vall, mis mõjub tänapäevalgi im-  
posantselt. Madalamad vallid on  
säilinud ka linnamäe lõuna- ja

ni neid vähesed arheoloogiamuis-  
tiseid, mida nimetab juba Läti  
Henriku kroonika. 1226. aastal  
käis paavsti saadik Modena piis-  
kop Wilhelm Punamäe ja ristis  
siin ümbruskonna elanikke, Äntu  
Punamägi (tolleaegse nimega  
Agelinde) oli Lõuna-Virumaa Pu-  
diviru tähtsaim linnus. Akadee-  
mik H. Moora arvates rajati lin-  
nus I aastatuhande teisel poolel  
ja seda kasutati veel teise aas-  
tuhande algul.

Kunda-Karepa tee ääres Toolse  
küla algul kerkeb pankranniku  
neemikul järskude nõlvadega  
TOOLSE linnamägi. Selle kagu-  
küljel on kahe meetri sügavune  
kraav ja viie meetri kõrgune  
massiivne vall. Peavallist väljas-  
pool leidub teise, madalama val-  
li jäänuseid, mis kuuluvad näh-  
tavasti mõnele varasemale nõrge-  
mini kindlustatud, kuid pindalalt  
suuremale linnusele. 1955. aastal  
kaevas linnusel akadeemik H.  
Moora. Tema arvates rajati lin-  
nus teise aastatuhande alguses  
Toolse sadamakoha kaitseks.

Toolse linnamäest poolteist ki-  
lomeetrit mööda Toolse jõe üles-  
voolu asub USSIMÄE linnamägi.  
See on meie rajooni linnamäge-  
dest kõige järsunõivalisem, paik-  
nedes ussina siugleval kitsal sel-  
jakul. Tõenäoliselt on sellest  
mäele nimigi tekkinud. Linnuse  
idaosas on säilinud osa kahe  
meetri kõrgusest vallist. Linnuse  
avastas alles üsna hiljuti (1955. a.)  
arheoloog Tanel Moora. Selsa-  
mal aastal tehtud proovikaeva-  
miste järgi arvatakse linnus tek-  
kinud olevat I aastatuhande tel-  
sel poolel.

Viru-Jaagupi—Põlula tee ääres  
on mitme järjestikuse seljaku  
seas NURKSE linnamägi. Lin-  
nus asub ainult seljaku põhja-  
poolsel küljel. Lõunapoolses ma-  
dalama osast on see eraldatud  
kivivalliga. 1951. aastal tegi dr.  
M. Schmiedehelm linnusel proo-  
vikaevamised. Kultuurkihti leidis  
ainult lõuna pool, valli lähedal.  
Leiti mõned savinõutükid, mis  
kuuluvad esimese aastatuhande  
lõpusajandisse.

VIHULA linnamägi jääb Vi-  
hula-ALTJA tee äärde. Linnamäe  
talust umbes sada meetrit lääne

avune kraav. 1949. ja 1950.  
al tehti sellelgi linnamäel dr.  
Schmiedehelmi juhtimisel ar-  
heoloogilisi kaevamisi. Kultuur-  
kiht ulatus siingi ainult 25 senti-  
mtrini ja ka leide oli suhteli-  
vähä: väikesed savinõutükid,  
õue-, veise- ja sealtud. Kaev-  
mistel satuti linnuse õuel ühe  
õue (6x5,5 m) jäänustele. Otsa-  
selt oli märgata kolme ehitus-  
kihti: tules hävinud algne puu-  
sele peal kividest laotud  
õue ja kõige peal hilisem liiva-  
õue. Linnuse äärevall oli  
väga madalam, kuid laotud väga  
raparatselt paeplaatidest. Selle  
õue m<sup>2</sup> suuruse õuega linnuse  
õuekiht on sajandite vältel  
laotud nii põlluharimise kui ka  
õue ja «kullaaukude» kaeva-  
õuega. XV—XVI sajandil on lin-  
nuse põhjavallile isegi inimese  
õue. Kadunud akadeemik  
Moora arvamus mööda  
õue Koila linnuse suurem kol-  
õue, kes ei elanud alati koha-  
õue, vaid kogunes hädaohu kor-  
õue linnuse kaitsevallide taha va-  
õue. Linnuse lähem ümbruskond  
õue aga juba muinasajal tiheda  
õue astusega, millest annavad tun-  
õue arvukad kivikalmed,  
õue vrikivid ja -allikad Koilas  
õue naaberkülades.

Koila umbes nelj kilomeetrit  
õue na pool, sellesama jõe kallas-  
õue on veel kaks linnamäe.

idaküljel. Ajalookandidaat Vello  
Lõugase tähelepanekute järgi  
meenutab Varangu Vesikikants  
peaaegu üksikasjades Impiltise  
linnust Leedus, olles sellest ai-  
nult pisut väiksem. Vesikikantsil  
pole arheoloogilisi kaevamisi teh-  
tud, on teada ainult mõned juhu-  
leiud. Linnus kuulub I aastatu-  
hande teise poolele või II aas-  
tuhande algusesse.

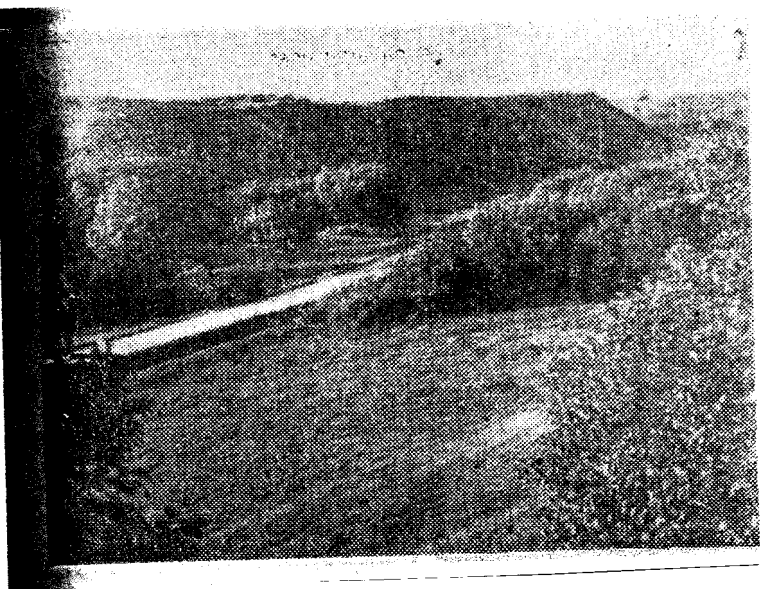
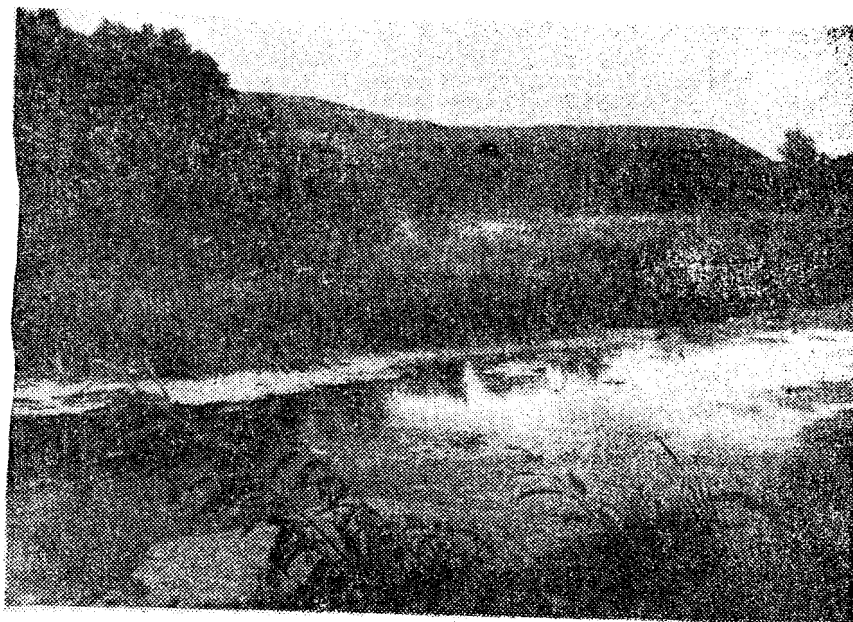
Kiitsi ja Rakke raudteejaama  
vahel, Ebavere-Vägeva tee ääres  
on ÄNTU PUNAMÄE linnamä-  
gi. See kolmejärguline linnus  
(pea-, kesk- ja eellinnus) on üks  
omapärasemaid kogu vabariigis.  
Ta asub loode-kagusuunalise sel-  
jaku lõunapoolses osas, on 240  
meetrit pikk, kaitstud ühelt poolt  
Nõmme-, teiselt poolt Äntu järve-  
dest algava Järveojaga. Linnuse  
eri osade, niisamuti põhja poole  
jätkuva seljaku vahele on kaeva-  
tud sügavad kraavid. Pea- ja  
kesklinnuse vahel olev kraav on  
valli harjalt arvates viis meetrit  
sügav. 1895. aastal kaevati pea-  
linnusel A. Howeni juhatusel.  
Linnust piirav paekividest vall  
oli siin kuni kaks meetrit lai,  
poolteise meetri sügavusel ei jõu-  
tud veel müüri põhjani. Pealin-  
nuse õuel ulatus kultuurkihi pak-  
sus poole meetrini, kesklinnusel  
oli see juba märgatavalt väiksem  
ning eellinnusel hoopis õhuke.

Äntu Punamägi on meie rajoo-

VARANGU  
LINNAMÄGI



PADA  
LINNAMÄGI  
Autori fotod.



poole. Aastasadu on pankranniku sellel järsul neemikul põldu haritud, mille tagajärjel on vallid ja kraavid tasandunud, linnuse kultuurkiht põllumullaga segunenud. Ainult sarnasuse tõttu mõne teise linnusega, mille vanus on teada, arvatakse, et Viuhla linnust kasutati ajaarvamise vahetuse paiku ja mõned sajandid pärast seda.

Alles 1930-ndail aastail avastati linnamäena Neeruti järvedest lääne pool asuv SADULAMÄGI. Kuigi sellel väikesel linnusel (õue pindala 38×27 m) on hästi säilinud paari meetri kõrgused otsvallid ja kraavid, mis moodustasid nagu Kalevipoja hobuse sadula, ei osatud teda varem linnamäena kaitsta. Üle linnuse kagupoolse valli kaevati tee, loodeossa ehitati laululava ning kogu väike linnuseõu lõhuti istepinkide panemisega. Sadulamäest kagu pool on veel kaks kraavide ja vallidega eraldatud mäge, mis võivad olla kas eeslinnused või asulakohad. Arheoloogilisi kaevamisi pole Sadulamäel tehtud, niisamuti puuduvad juhuleid. Linnust kasutati tõenäoliselt I aastatuhande teisel poolel.

Hoolimatu suhtumise tagajärjel hävitati alles üsna hiljuti teine Neeruti linnus — nn. MAEOTSA linnamägi, mis asus Kadriina-Tapa maanteest lõuna pool. See umbes 150 meetri pikkune ja kahekümne meetri kõrgune linnamägi veeti peaaegu täielikult ära teede katteks. Jäi järele ainult väike lõunapoolne osa meetri-kõrguse valli ja kraaviga. 1958. aastal tehti siin proovikaevamised, leiti mõned loomaluud ja söetükid. Linnuse vanus on teadmata.

RAKKE linnamägi on kaitstud looduslikult sügavate järsunõlvaliste orgudega, neemiku lääneosa on eraldatud muust seljakust osaliselt lõhutatud valliga. Linnuse õu on sopiline, kirdepoolne osa madaldub astmeliselt. Arvatakse, et Rakke linnuse väljaehitamine on jäänud mingil põhjusel pooleli või on seda kasutanud ainult väiksem rahvahuik ajutise varjupaigana. Linnamäe kohta on palju jutte peidetud varandus-

test. Mäe all asuvad koguni linnamis iga saja aasta tagant korra maa peale tõuseb...

Ka TAMMIKU linnamägi (Rahaugumägi) on kasutusel olnud vist rohkem ajutise pelgupaigana, sest ainult seljaku lõunaossa on kaevatud meetristigavune kraav ning kuhjatud vall, muid külgi kaitseksid ainult looduslikult järsemad nõlvad. Linnuse lähedal on XII—XIII sajandi kalmistu ja üle viiekümne lohuga ohvrikivi.

Ajutise linnuse või pelgupaigana on kasutatud ka Viru-Jaagupi — Kautküla tee ääres olevat SAUEAUGU linnamäge, mis on küll looduslikult järskude nõlvadega, kuid millel puuduvad kaitseehitiste jäljed, niisamuti kultuurkiht.

Kaitseehitiste tunnusteta on ka ULJASTE linnamägi. Sellel puudub muistsetele linnustele iseloomulik tasandatud õuepind.

1959. ja 1960. aastal olid Rakvere Vallimäel omaaegse lossi õuel arheoloogilised kaevamised. 30 ruutmeetri suurusel alal oli kultuurkihi paksus kuni neli meetrit. Leiti rohkem (ligi 1800 leiunumbrit) XIV—XVI sajandi päritoluga esemeid, kuid ka XII—XIII sajandisse kuuluvaid ehte- ja relvakatkendeid. Kaevamised kinnitasid, et Rakvere Vallimäel oli Virumaa üks kesksemaid muinaslinnuseid, mida Läti Henrik kroonikas mainitakse TÄRVANPÄÄ nimega. Linnuse suurus, ehitus- ja hävimisaja kohta puuduvad täpsemad andmed.

Mõnede uurijate arvates asus eestlaste muinaslinnus ka looduslikult väga hästi kaitstud PORKUNI järvesaarel. 1479. aastal ehitatud piiskopilossi kohal. Läti Henriku kroonika viitab kindlustatud kohale ka AVISPEAL, kus tänapäeval pole märgata aga mingeid kaitseehitise jälgi. Väiksemaid kindlustatud paiku võis olla meie rajooni territooriumil veel mujalgi. Nendest on tavaliselt säilinud kas linnamäe nimetus või mõned rahvajuttud. Kõigist linnamägedega seoses olevatest tähelepanekutes ja rahvajuttudest palutakse teatada Rakvere koduloomuuseumile.

H. JOONUKS