

## Rägavere lahing. Rakvere langemine.

Järkjärgult taandudes jõudsid meie väeosad 13. dets. õhtuks Avijõe — Kunda jõe üldjoonele. Siin diviisi juhatus oli otsustanud jällegi organiseerida tugevamat vastupanu vastasele, eesmärgiga kaitsta selle joone taga olevat tähtsat sõlmpunkti Virumaal — Rakvere linna. (Vt. skeemi nr. 9, lk. 247.)

Kogu taandumise ajal oli Rakveres käimas kiire mobilisatsioon ja uute väeosade formeerimine, mis võimaldaski, nagu nägime eespool, saata rindele järjest uusi väeüksusi. Vaatamata jõudude järjekindlale juurdevoolule rindel ei suudetud ometi peatada vastase edasitungi, mis arenes küll pikaldaselt, kuid ometi edukalt.

Avijõgi ja Kunda jõgi moodustavad teatava loodusliku takistuse Rakvere kaitsmiseks idast. Selle joone vallutamisega jõuab vaenlane ühtlasi täielikult välja idapoolse Virumaa suurte soode ja metsade vahelt rohkem

lagedaile Pandivere kõrgendikele, kus avaneb võimalus vabaks teotsemiseks suuremate jõududega nii Tapa — Tallinna raudtee suunas kui ka põhja ja lõuna pool raudteed. Pealetung lõuna pool raudteed on meile eriti ohtlik, sest ta ähvardab Tartu — Tapa raudteed ja seega kogu ühendust Lõuna-Eestiga. Talvine aeg vähendas aga mõlema jõe kui looduslike takistuste tähtsust. Detsembri keskpaiku 1918 oli koguni Kunda jõgi juba suurelt jaolt

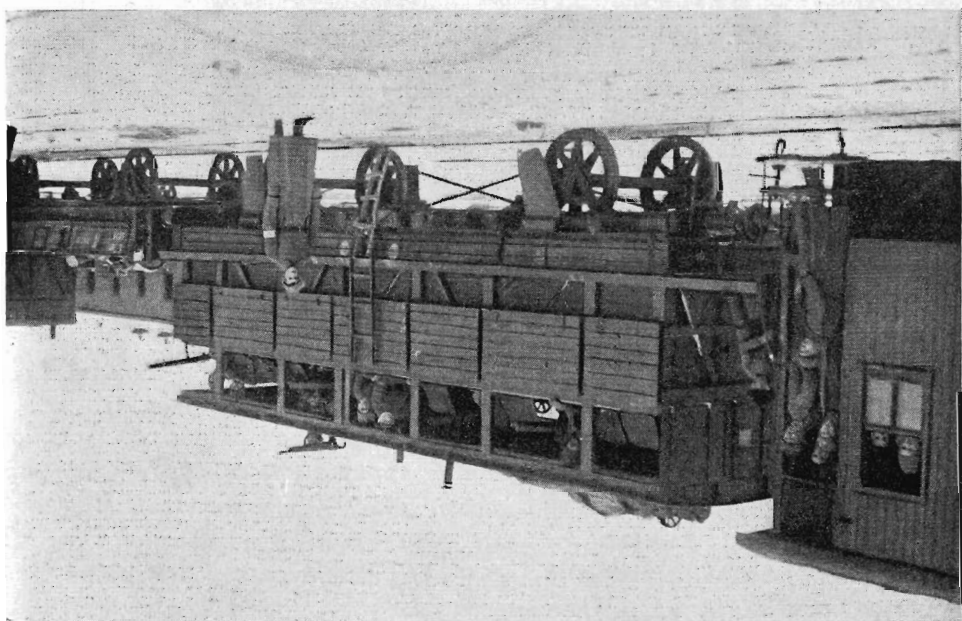


**Polkovnik J. Rink.**

1. diviisi staabi ülem ja Kindralstaabi  
Valitsuse ülem.

külmunud, kõnelemata vähemaist ojadest, mis ei moodustanud enam mingit tõsisemat looduslikku takistust vastasele.

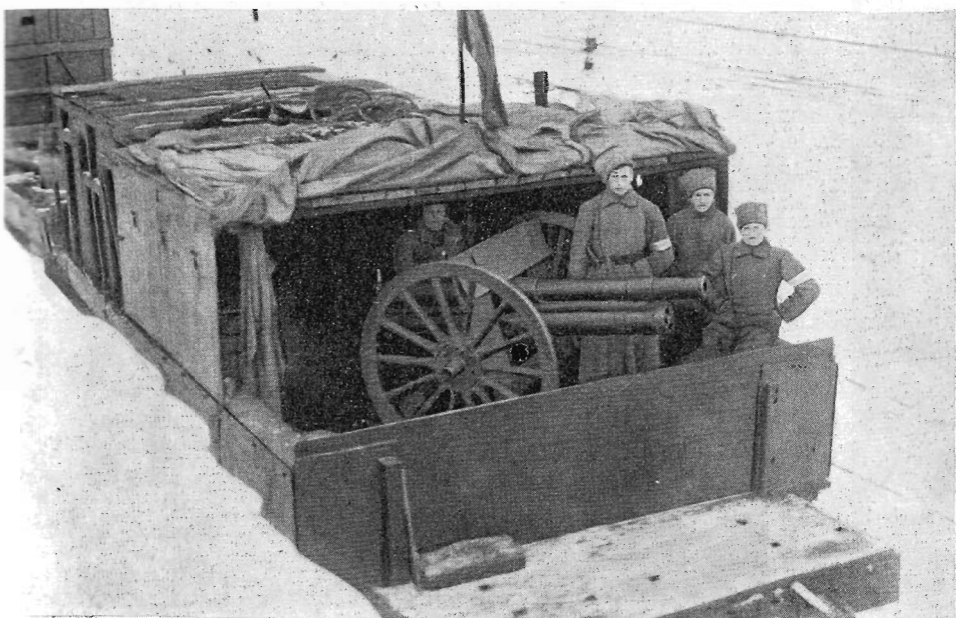
Peale juba rindel asuvate 4. ja 5. polgu ja soomusrongide osade koondati Rakvere kaitsmiseks Kunda jõe üldjoonele ka värskeid jõude. Tallinnast saadeti Rakverre 1. suurtükiväe-polgu 2. patarei, varustatud ühe 3-tollise 1902. a. ja kolme 3,425-tollise 1895. a. suurtükiga — al.-kpt. Jaan Tõnissoni juhatusel. Koguni Pärnust oli Operatiivstaabi korraldusel Rakverre saade-



Laitatõrpehülise soomusrongi nr. 2 kuulipilduavagun jaannaris 1919.

tud 6. polgu 2 roodu ja Tallinnast 1. polgust 3 roodu, mis arvati 5. polgu koosseisu. 12. det. 1918 jõudis rindele ka 1. diviisi stapp al-polk. Jan Ringi juhatusel, millega kõvenes tunduvalt diviisi ja rinde juhtimine. Stapp asetuse kolme vagnisse ja liikus alaliselt raudteel; ühtlasi sai diviisilooma oma kättsusse ka sõidukauto. Diviisilooma sai 5. polgu ülem al-polk N. Reek kättsu, nende osadega, kes olid veel formeerimisel Rakveres, asuda kaitsele Rägavere rajooni, 15 km kaugu pool Rakveret. Tema kättsusse läksid ka Rägavere ja 5. polgu osad jõudsid Rägavere rajooni 13. det. öhtul, kuna juurdeantud suurtükiväe- ja jalaväeosad ilmusid kohale järkjärgulit 14. detsembril jooksul. Ränak Rakverest Rägavere osutus eriti raskeks suurtükiväele, sest teed olid täistuisatud ja hanges. Edasiliikumine teostus sageli inimjõul ning aeglaselt. Vile tunniga jõuti teha kõigest 8 kilomeetrit. Sel päeval oli rindel vaikne. Külmuud maa ja pioneeriöörits-tade puudus tegi aga võimatuks kaitsepositsiooni kindlustamist.

Al-polk N. Reegi kättsusse Rägavere rajooni koonduis 15. det. hommi-kuks järelgmised osad: 5. polgu II patalj, ühes kuulipildurite, ratsa- ja jalamaa-kuulijate komandoga ja 1. ja 6. polgust saadud roodudega, kokku 675 tääki ja mõõka 13 kuulipilduaga, teotatud nelja 3-tollise ja kahe 57-mm suurtükiga. 5. polgu juures teotesid Rakvere ja Lüganduse kaitseliini, kokku 78 tääki. 5. polgust lõuna pool, Venevere—Roela rajoonis, asetses 5. polgu ülemale



Laiarööpmelise soomusrongi nr. 2 suurtükiplatvorm jaanuaris 1919.

alluv Eesti sakslaste ratsakuulipildujate komando, kokku 110 tääki ja mõõka 10 kuulipildujaga. Nimetatud komando formeerimisele eesti sakslaste vabatahtlikest asuti Ajutise Valitsuse loal Rakveres 27. nov. 1918. Komando esimesed osad jõudsid rindele 6. dets. 5. polgust põhja pool, raudteel, teotses soomusrong nr. 1, tol ajal 70 tääki 21 kuulipildujaga ja 1 suurtükiga. Raudtee ja mere vahel oli kaitsel 4. polk ühes temale juurdeantud osadega, kokku 424 tääki 8 kuulipildujaga ja 4 suurtükiga, milledest 5. polgu I pataljoni koosseisu kuulusid 80 tääki ja 4 kuulipildujat. Kundasse oli vahepeal jõudnud Tallinnas J. Pitka ja kpt. K. Partsi juhatusel suure rutuga valmistatud ja formeeritud soomusrong nr. 2, kelle ülemaks nimetati al.-kpt. Jaan Lepp. See rong koosnes alguses ühest suurtükiplatvormist, kahest kuulipildujavagunist ja dessantvagunist. Kõik vagunid olid esialgu kahekordsete puuseiniega, millede vahe täidetud liivaga. Et liiv aga pörus välja, siis vooderdati vagunid hiljem liivakottidega. Soomusrongi meeskond oli algul üsna vähenene — kõigest 30 tääki 10 kuulipildujaga. Suurtükk võeti rongile soomusrongilt nr. 1, mille tõttu viimane jäi ka ühe suurtükiga.

N.-Vene 6. diviisi, lähenedes Rakverele, oli viinud oma tegevuse raskuspunkti merekalda rajoonist üle lõuna poole Narva—Tapa raudteed. Vastase eemaldumise põhjuseks merekaldast võiks eeldada Inglise laevastiku ilmumist Soome lahte, mis tegi ranniku lähema ümbruse punavägedele karde-

tavaks. Lõuna pool raudteed Põlva — Kabala rajoonis teotises 3. Tartu kommunistlik küttipolk ühes jaurdeantud osadega, kokku 1300 täkki ja mõõka 8 suurtüki ja 26 kuulipilduja toetusel. Suhteliselt melega oli vaenlane arvu: pealöögi suunas seega vähemalt poolteisekordses ülekalsus. Raudtee ja merekaldal vahel jätkas edasitungi 1. Tallinna kommunistlik küttipolk ühes jaurdeantud osadega, kokku 400—500 täkki ja mõõka 10 suurtüki ja 7 kuuli-

Ule Vasknarva Eestisse sissetunginud 6. diviisi osad, vallutanud 14. det. 1918 Lohusuu, järgnesid seal kaitse ossa: suurem salk — kokku ümmargusest 700 täkki ja mõõka 4 suurtüki ja 10 kuulipilduja toetusel, liikus üle Avinurme — Rakke Põide peale; vähem salk — kokku ümmargusest 350 täkki ja mõõka 3 kuulipilduja toetusel, jätkas edasitungi üle Mustvee — Jõgeva Põltsa-

maa suunas.  
Vaenlase kallalietung Rägavere all algas 15. det. hommikul vara. Puna-naste surve sel päeval oli kõige tugevam 5. polgu kaitsealõigus, nähtava ees-märkiga vallutada Rakvere haaramisega üle Rägavere kagust. Kuigi meil oli eega oma kaitse ettevalmistamiseks, kujunes olukord omelt niivõisi, et võitlused Rägavere juures algasid kohtamislahinguga talvöö pimeduses 5. polgu II pataljoni eelosade ja vastase vahel. Jalaväde tegevust toetas ot-sesihhiimisega üks suurtükk 2. patarist. Kohitamise tulemusena algas patal-joni esiosade tagasitõmbumine, millesse järkjärgult kisti ka rügemendi suu-remad jõud, kes olid saadetud neid abistama. Väeosa taandumist kaitseid-dukalt raskeküülipildujad ja 2. patarist. Viimane asus positsioonile Rägavere mõisa rajooni, kust al-kpt. J. Tõnisson võitis vaenlase abehelikud otse-sihhiimisega tabava tule alla. Patarist pidas tulevõitlust vastasega ka siis veel, kui jalaväeosad olid juba taandunud. Ainult vaenlase harava kalla-lietungi oht paremalt tiivalt sundis ta taganema. Jalaväeroodega korvus Rägavere all sama, mis kõljal taandumisperioodil: kord alustatud liikumisel tahapoolle ei suutnud ohvitserid enam kätse hoida neile tundmata mehil-ning need valguisid laiali. Pärts reeglipäraselt kadus väeosast teadmata kuhu umbes 50% esialgselt koosseisust.

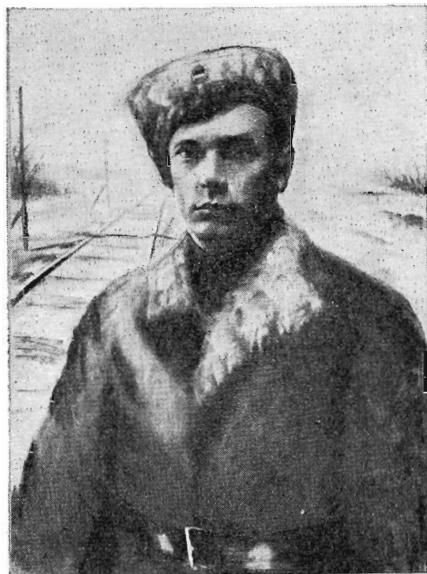
Kuna lahing Rägavere juures arenes meile ebaõnnestunult, siis kilomeet-rit paar raudtee suunas põhja poole oli soomusrong nr. 1 oma 21 kuulipildu-ja ja ühe suurtükiga kpt. A. Irvet juhatusel Vaeküla metsa vahel peksnud kõvasti läbi enamlaste madruste dessantsalga. Vastane avas küll rongile õgeda kuulipildujatule ja tegi kaitseid ka rongile läheneda, sattus aga see-juures rongi hävitava tule alla ja jooksis laiali, jättes maha palju sur-vid ja vange ning 3 kuulipildujat, püssi ja padruneid. Paar päeva enne seda, 13. det., oli vaenlane Kabala ja Vaeküla jaama vahel tunginud raud-teele välja ja selle ära lõhkunud. Kabala jaama kaitseis sel ajal 4. polgu läbikujate komando ja soomusrongi ohvitseride rühm al-kpt. Karl Kohki

juhatusel. Kuna vastane asus ühtlasi pealetungile rindelt, siis rühm osutus täiesti ümberpiiratuks. Raskesti seisukorras ei kaotanud salk oma juhiga eesotsas aga pead, vaid murdis hoogsa kallaletungiga läbi vaenlase rindest. Lahingus sai al.-kpt. K. Kohk raskesti haavata. Samal päeval oli Vaeküla metsa vahel ka meie soomusrongil nr. 1 kokkupõrge vaenlasega, kes rongi tulega löödi kaotustega põgenema. Meie võitlust vastasega raudtee suunas hõlbustas asjaolu, et vaenlane oli seniajani meie soomusrongi vastu saatnud ainult jalaväeosi, kes teotsesid koguni suurtükitele toetuseta.

Mujal rindeosades löödi vastase kallaletungikatsed sel päeval tagasi. Nii oli 4. polgu osadel äge lahing vastasega Uhtna mõisa juures ja Kunda küla ümbruses. Eriti raskeks kujunes polgu 1. roodu seisukord Kunda külas, kus 1. Tallinna kommunistliku kütipolgu osadel Viru-Nigula poolt tulles õnnetus temale tungida selja taha. Soomusrongi nr. 2 kaasabil suutis rood pääseda ümberpiiramisest. Edukaid lahinguid pidas pealetungiva vastasega 3. polgu I pataljon Sämisilla ümbruses.

Rägavere lahing otsustas Rakvere saatuse. Vaenlase läbimurre selles rajoonis sundis diviisiülemat tagasi tõmbama kogu rinde. Olukorda pärast seda lahingut hindab kindral A. Tõnisson väga raskeks. Nähes värskele 3. polgu osade taganemist tekkis diviisiülemaal mulje, et see väeosa ei ole enam suuteline avaldama vastasele tõsisemat vastupanu. Kuna ka 4. polk ja varem rindele jõudnud 5. polgu I pataljon olid äärmiselt väsinud ja arvult kokku kuivanud, siis kindral A. Tõnisson avaldas arvamust, et ta ei suuda enam kaitsta Tapa — Tartu raudteed ja et selle läbilõikamist võib kuskil Tamsalu rajoonis oodata kõige lähemal ajal. Järgnevate päevade sündmused näitasid siiski, et paljukannatanud 4. ega ka 5. polk ei olnud veel kaugelki löödud, vaid, kaotanud nõrgema osa oma meeskonnast, asusid uute ülesannete täitmisele seda südikamalt. Seega vastase esialgne edu ei suutnud lõplikult halvata meie meeskonna võitlustahet. Eestlasele omase võime ja püsivusega asuti korraldama ridu uueks vastupanuks hoolimata kõigist raskusist.

O. Sädek'u sangviinjoonistus.

**Kapten J. Lepp.**

Laiarööpmelise soomusrongi nr. 2  
ülem.

tavaks. Lõuna pool raudteed Põlva — Kabala rajoonis teoties 3. Tartu kommunistlik kütüpolk ühes juurdeantud osadega, kokku 1300 tääki ja mööka 8 suurtüki ja 26 kuuipilduja toetusel. Suhteliselt meiega oli vaenlane arvu: pealöögi suunas seega vähemalt poolitisekordses ülekatus. Raudtee ja merekaldal vahel jätkas edastungi 1. Tallinna kommunistlik kütüpolk ühes juurdeantud osadega, kokku 400—500 tääki ja mööka 10 suurtüki ja 7 kuuipilduja toetusel.

Üle Vasknarva Eestisse sissetungitud 6. diviisil osad, vallutunud 14. det. 1918 Lõunuu, jagunesid seal kahte ossa: suurem saik — kokku ümmargusel 700 tääki ja mööka 4 suurtüki ja 10 kuuipilduja toetusel, hilks üle Avinurme — Rakke Peide peale; vähem saik — kokku ümmargusel 350 tääki ja mööka 3 kuuipilduja toetusel, jätkas edastungi üle Mustvee — Jõgeva Põltsama suunas.

Vaenlase kallaloletung Rägavere all algas 15. det. hommikul vara. Puna-naste surve sel päeval oli kõige tugevam 5. polgu kaitsealõigus, nõhtava eesmärgiga vallutada Rakvere haramisega üle Rägavere kagust. Kuigi meil oli aega oma kaitse etevõlmistamiseks, kujunes olukord omelt niivõisi, et võitlused Rägavere juures algasid kohitamislahinguga talveöö pimeduses 5. polgu II pataljoni eelosade ja vastase vahel. Jalaväe tegevust toetas osesihitamisega üks suurtükk 2. pataljeist. Kohitamise tulemusena algas pataljoni eelosade tagasitõmbumine, millesse jätkärguti kisti ka rügemendi suu-remad jõud, kes olid saadetud neid abistama. Väeosa taandumist kaitseid edukalt raskekuuipildujad ja 2. pataljei. Viimane asus positsioonile Rägavere mõisa rajooni, kust al-kpt. J. Tõnisson võttis vaenlase ahelikud otse-sihitamisega tabava tule alla. Pataljei pidas tulevõitlust vastasega ka siis veel, kui jalaväeosad olid juba taandunud. Ainult vaenlase harava kalla-oletungi oht paremalt tiivalt sundis ta taganema. Jalaväeroodudega kordus Rägavere all sama, mis kõikjal taandumisperioodil: kord austatud liikumisel tahapoolle ei suutnud ohvitserid enam kätse hoida neile tundmata mehiting neel valguisid laiali. Pärts reeglipäraselt kadus väeosast teadmata kühunumbes 50% eesialgsest koosseisust.

Kuna lahing Rägavere juures arenes meile ebakonnestunult, siis kilomeetriti paar raudtee suunas põhja poole oli soomuslõng nr. 1 oma 21 kuuipildujad ja ahe suurtükiga kpt. A. Iive juhatusel Vaeküla metsa vahel peksnud kõvasti läbi enamsiaste maduste dessantsialga. Vastane avas küll rongile õgeda kuuipildujatule ja tegi kaitseid ka rongile läheneda, sattus aga seejuures rongi hävitava tule alla ja jooksis laiali, jättes maha palju surmuid ja vange ning 3 kuuipildujat, püsse ja padruneid. Paar päeva enne seda, 13. det., oli vaenlane Kabala ja Vaeküla jagama vahel tunginud raudteele välja ja selle ääres lõhkunud. Kabala jagama kaitseis sel ajal 4. polgu läbikõljalate komando ja soomuslõngi ohvitseride riühm al-kpt. Kari Kohk'i