

□ Läbi mitme korruse kõrguvad toorpiirituse puhastustornid.

kobedamat piiritustehast — Moel ja Rakveres. Viimasele andis juunikampaania veelgi tugevama tagasilöögi. Ometi oli Rakvere pärast sõda Eesti üks juhtivamaid piiritustehaseid. Pärast 1952. aastat jäi 71 Eesti tehastest käima kuus, kolm neist asusid meie rajoonis.

Vaevalt on meil üldse leida teist nii vana tootmisharu, mis tööstuse (eriti masina- ja aparadiehituse) ning ka põllumajanduse arengut oleks nii mõjutanud kui piiritustehaste tegevus. Õigemini öeldes on see ju aegade jooksul baseerunudki põllumajandusel. Mõisate viinavabrikutes oli tooraineks peamiselt kartul, praagaga aga söödeti nuumpulle. Tihe oli seos kohaliku põllumajandusega veel ka pärast suurt viimast sõda. Arvo Antropov leiab, et meie kaks järelejäanud piiritustehast suudaksid toodangut anda ka kohalikul toorainel (praegusel juhul viljal). Moe Piiritustehas tarvitab aastas 11 000—12 000 tonni impoteravilja. Sellest piirituse väljatulek on pisut alla poole. Piiritus on praegu üks väheseid toodanguliike, millega suudaksime turgu leida ja konkurentsipüsida maailmaturul. Valuuta kuluks hädasti ära majandele, piiritustehastele endile ning mõistagi valitsusele, sest ega riik piirituse monopolist loobu.

On iseloomulik, et läbi aegade on püütud seda nii mõjurikast toodanguliiki monopoliseerida. Oli see siis apteekrite käes või mõisnike privileeg. Juba selle sajandi alguses sättis tsaarivalitsus Balti kubermangudes sisse riikliku viinamonopoli.

Sellest ajast on riik püüdnud kiivalt kaitsta nii tulusa ja mõjurikka toodangu valmistamist ning realiseerimise kontrolli ainuõigust.

Tuleb aga lisada, et niisama järjekindlalt on püütud sellest ka mööda hiilida. Võitlus puskariajamisega on olnud igikestev. Väga vana saabki see tootmisharu olla sellepärast et viinapõletamine, nagu omal ajal öeldi, on ju põhimõtteliselt väga lihtne. Selles peitubki asja kogu õnn ja õnnetus.

Puskarit võib saada väga primitiivsete vahendite abil ja niisugustest toormaterjalidest, mida fantaasia esialgu ei haaragi. Kahjuks ka väga erineva kvaliteediga. Millest ja kuidas viin on aetud, sellel on niisugune tähtsus, et mõju ei jäta avaldamata ka nüüdisaegsete seadmete ja puhastamisvõimalustega tehaste toodangule. Mina ei tea, kuid Moe Piiritustehase direktor võib kinnitada, et lõunapoolsete tehaste suhkrupeedi melassisist piirituse baasil tehtud viin pole kaugeltki niisuguse kvaliteediga, nagu peab. Selle pärast on kõvad asjatundjad ka nurinat tõstnud. Ning miks mitte nuriseda, kui pooleliitriise viinapudeli hind kaugelt paljude päevapalga ületab.

Piirituse tootmise tehnoloogiaga on nii, et igal juhul on selle valmistamiseks tarvis energiat, omal ajal tuld. Eks sellest ole tulnudki termin «viinapõletamine». Samuti vett. Muutugu tehnoloogia nii moodsaks kui tahes

(Järg 2. lk.)



□ Direktor ARVO ANTROPOV.

# MOEL

## 1985

1985. a. tähistati Eesti piiritustööstuse 500. aastapäeva. Avalikkuse ees möödus see sündmus peaaegu jälgi jätmata, sest samal aastal oli ka kuulus juunipööre. Selle sihid ja eesmärgid võisid küll üllad olla, aga osutusid kahjuks ekslikuks. Ei peetud siis heaks tooniks piirituse tootmisest üldse rääkidagi. Veel rohkem — kõne all oli selle järsk vähendamine. Piiritustööstuse arengusse saabus seisak ja tagasilöökidest ei ole me päriselt toibunud siiani.

Juubelit meenutab graafiline leht Moe Piiritustehase direktori Arvo Antropovi töötoa seinal. Selleks ajaks oli Moe tõusnud oma tootmisharus juhtivaks tehaseks Eestis.

«Me säilitasime oma võimsuse, areng jäi aga peatuma,» nendib direktor. Juunipöörde tagajärg oli see, et eksisteerima jäid kaks

# MOEL

(algus 1. lk.)

(pidev tootmistsükkel, ferment-preparaadid), ilma jahutusveeta ei tulla tänapäevasteski piiritustehastes mitte kuidagi toime. Lugeja on kindlasti märganud, et kõik omaaegsedki viinaköögid

ja -vabrikud olid igal juhul vee-kogude läheduses. Moe viina-vabriku taga voolab Valgejõgi. Kunagi juhitud sealt vesi otse kraavi kaudu vabrikusse. Mood-sam tehase on kasutanud jahu-tusveeks põhjavett. Veel mood-sam tehnoloogia kasutab meski jahutamiseks vaakumjahutit, nii et vee kasutamine on juba vä-henenud ja kahaneb veelgi.

Direktor aga lisab, et praegu tegeldaksegi sellega, et jahutus-veena hakata taas kasutama jõe-vett. Möistagi kooskõlastatult

looduskaitsega. Kuidas on üldse piiritustehase suhted looduskait-sega? Omal ajal lasti tehasel ehitada seitse kilomeetrit heitve-te survetrassi Tapale. Sinna pi-did tulema puhastusseadmed. Siiani neid ligi kaks miljonit maksvaid puhastusseadmeid ei ole ega teagi, millal ehitama ha-katakse. Ei ole ka tehase lokaal-seid puhastusseadmeid. Nii et heitveed pumbatakse ülesmäge Tapale, et neid siis sealt Valge-jõkke lasta. Survetrassi korras-hoidmisega on tehasel tükk tegu

ja peamised pahanused loodus-kaitsetega tulevadki sealt. To-rud maa sees on defektidega, ei pea vastu, ja sealt need igikest-vad kaevamised algavad.

Õnneks ei ole vilja kasutami-sel heitveed nii ohtlikud kui kar-tuli puhul. Praaga veavad ma-jandid loomasöödaiks.

Moe Piiritustehase tootmiskul-tuur ja kord jätvad päris hea mulje. Direktor loeb vaieldama-tute saavutuste hulka fermenti-tsehhi töölerakendamise. Et te-gemist on bioloogilise protsessi-

ga nõuab töö seal kasutamist puhtust ja täpsust. Fermenti aktiivsust loetakse Lõuna mür-geimaks.

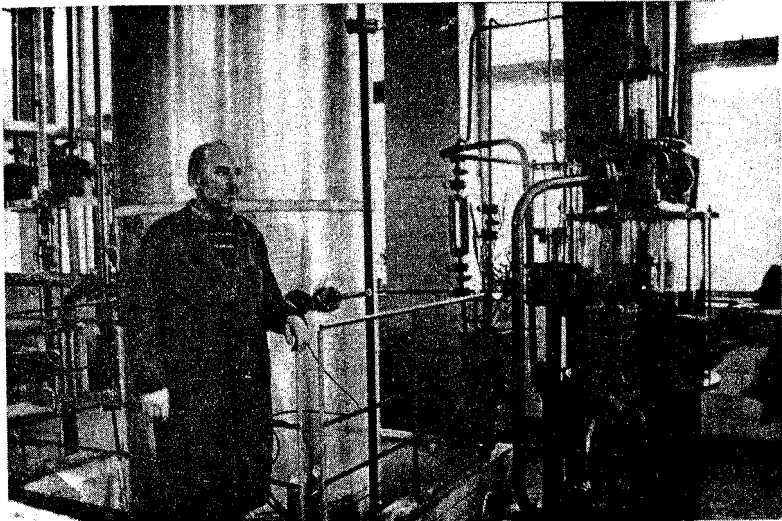
Antropov: «Meil käisid ka soomlased ja kiidusõnu ei olema nad paljalt viisakuse pärast. Kuidas me oma tasemele Liidu üla-tuses seadmete ja aparatuuride pool-lest ka ei paista, jääme tehnilises küsimustes Läänest maha. Sel-leks võisin ma Soomes olles ise veenduda.»

Missugune kullaauk piirituste-has riigile ka ei ole, kahjuks on tulnud sealgi elada pihust suhu. Kui midagi saavutatud ja ehitat-ud ongi, tugineb see paljus di-rektori ja tehaserahva ettevõt-likkusele ja initsiatiivile.

Moel on selgelt näha kogu Ees-ti piiritustööstuse areng. Esime-ne viinaköök, kus nüüd piiritus-tööstuse muuseum, mõisaage-ne viinavabrik, mis tuli siis, kui mõisnike jõukus juba suuremaks kasvas. Ja kolmas — nüüdisaeg-ne piiritustehase oma kõrguva pu-hastustsehhi ning eemal tee ääres seisva viljalao ja muuga.

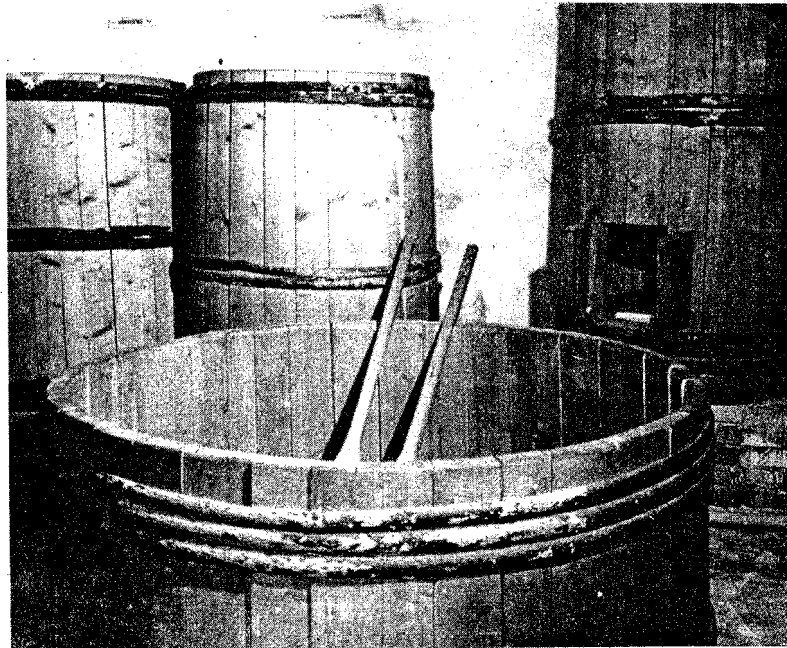
Astun Moe Piiritustehase vä-ravasse. Siin pole mõttelistki sil-ti «Tere tulemast!» Pigem suht-utakse igasse võrresse sissepää-sejasse ettevaatlikult, valvuril on siingi kogemusi. Põgus pilguheit vära vaate jäänud masinale. Seejärel avaneb uks ja mind ju-hatakse läbi õue klaasuksega kontorisse.

Valdo EINMANN



Puhastusjaoskonna meister RENE KUBU jälgib, kas kõik on korras.

Pildil muuseumist näeme püüst tõrsi. Piiritustehaste sisus-tusse on kuulunud sellised käärimestõrred pikka aega.



Enno KAPSTASE fotod