

Tapa linn saab

70-aastaseks

Augusti esimestel päevadel peab Tapa sünnipäeva. Tähtpäev on tinglik, linnaõigused anti Tapale 1926. aasta suvel, esimesed volikogu valimised linnaseaduse kohaselt toimusid aga sama aasta 18. ja 19. detsembril.

Tapa on olnud raudtee- ja sõjaväelinn, alles viimased aastad on nõukogu-hallile lisanud ka värvikamaid toone. Raudtee oma kõikvõimalike allasutustega pakub tööd enam kui 1000 tapalasele, NL-i sõjaväel on olnud aga oluline roll linnaelanike hulga kujunemises. Eesti esimese rahvaloenduse ajal 1922. aastal elas Tapal 2398 inimest, 1989. aastal loendati 10 395 tapalast. Lahkunud vene sõjaväelased on käesolevaks ajaks kahandanud linnaelanike arvu umbes 7500-ni.

Aivar Ojaperv

Linn sai elu raudteelt

Möödunud sajandi 60-ndatel aastatel hakati Venemaal intensiivselt raudteid ehitama. Esimeseks Eesti alal ehitatud raudteeks oli Paldiski-Peterburi liin, mille rajamist alustati 1869. aastal. Järgmise aasta 24. oktoobril toimus Balti raudtee pidulik avamine.

Praeguse Tapa kohal laius sel ajal põline laas. Seoses raudtee ehitamisega raiuti kuusemetsa lai siht ja ehitati puust jaamahoone. 1875. aastal alustati Tapa-Tartu harutee ehitamist. 21. augustil 1876 väljus esimene rong Tallinnast läbi Tapa Tartusse. Tapa mõisalt ostetud maa-alale ehitatud raudteejaam päris mõisa nime Taps, asula sai aga nime jaamalt. Siitpeale sai Tapast kiiresti kasvav raudteeasula. Kuusemetsast juuritud platsile kerkisid raudteelaste elamud, ehitati võõrastemajad „Dorpat“ ja „Waldhof“, hobupostijaam, apteek, kõrts, kool, rajati väiketööstused. Sajandivahetuseks oli Tapal 85 maja ligi 1000 elanikuga.

Tapa nimi tapatalgust

Enamik pärimusi Tapa nime päritolu kohta seostatakse lahingute ja langenutega. Ajakirjas „Linda“ kirjutab sellest 1903. a. Tapa külakooli õpetaja A. Kleitzmann: „Kui raudteel Tallinna poole sõidame ja kaks versta Tapa vaksalist ära oleme, siis näeme Tapa mõisa poole vaadates pahemat kätt lagedat välja, mis vana lahinguväli olla. Et siin palju inimesi langes, sellest olla nimi Tapa pärit.“

Alevikust rajoonikeskuseni

Tapa alevik kuulus algselt Lehtse (Järvamaa) valla ja Ambla kiriku võimu alla. Kodanikel oli suuri raskusi asjaajamisega kaugel asuvas vallamajas. 1917. a. lahutati Tapa alevik Lehtse vallast ja tunnistati iseseisvaks üksuseks – aleviks. Esimeseks alevivanemaks valiti Willem Gabriel (tema algatusel rajati muide 1918. a. Valgejõe elektrijaam). Et alevi aremine oli suurel määral sõltuv maakonnaavalitsusest, siis

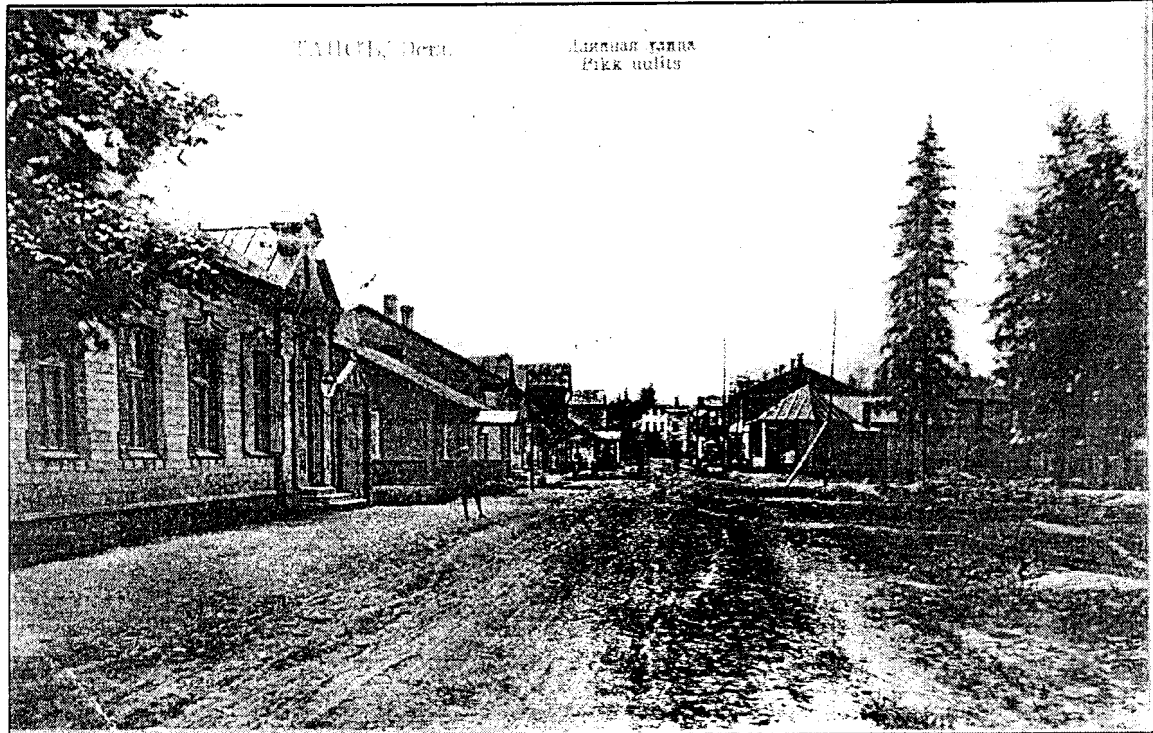


Foto Tapa muuseum

Fotol Pikk tänav sajandi algul. Vasakul on endine vorstivabrik, metsa asemel on praegu restoran ja universaalkauplus.

asuti taotlema alevile linnaõigusi, mis saadi 1926. a. suvel. Sama aasta 18. ja 19. detsembril toimusid volikogu esimesed valimised linnaseaduse kohaselt. Esimeseks linnapeaks valiti Ernst Grimm.

Saksa okupatsiooni ajal ja pärast sõda kuulus Tapa administratiivselt Järvamaa koosseisu. Oktoobrist 1950 kuni aprillini 1962 oli Tapa linn Tapa rajooni keskus. Edasi kuni detsembrini 1964 kuulus Tapa Paide rajooni koosseisu, alates 1. jaanuarist 1965 Rakvere rajooni, praeguse Lääne-Virumaa koosseisu.

Sõjaväelinn

Sõjaväelennuvälja ehitamist Tapa ja Niidu asunduse põldudele alustas Vene sõjavägi pärast baaside lepingu sõlmimist 1939. a. sügisel. In-

tensiivselt jätkati ehitamist 1950–ndate aastate algul. Aastate jooksul suurenes lennuväe territoorium üheksa ruutkilomeetrini. Totalitaariigile kuulunud lennuvälja suurim „teene“ oli linna pinna ja joogivee reostamine petrooliga. Pärast Vene lennukite lahkumist 1993. a. maandus esimene tsiviillennuk Rootsi välisministriga Tapa lennuväljal 18. juunil 1993.

Pärast Vabadussõda Tapa mõisahooned rügistati ja anti üle Eesti kaitseväele, kes paigutas siia soomusrongi rügemendi. ENSV ajal (alates 1963. a.) paiknes Tapa mõisas Nõukogude Liidu insesternvägede õppeväeosa kuni 3000 sõduriga. Väeosa lõpetas oma tegevuse 1992. a. augustis. Varad anti üle Eesti Kaitseministeeriumile.

Aktiivne kultuurielu

Tapa kultuuriellu tõi elevust tuleτόrjeseltsi asutamine 1900. a.

1906. a. loodi Tapale Tartu Eesti Noorsoo Kasvatuse Seltsi osakond, mis suunas paljude aastate jooksul linna haridus- ja kultuurielu. Juba 1839. a. alustas tööd Tapa külakool, 1885. a. saksakeelne algkool, 1895. a. raudteealgkool (hiljem nn. linna-kool), kroonu algkool, Noorsoo Kasvatuse Seltsi algkool (edaspidi alevi-linna algkool). 1919. a. avati Tapa Reaalgümnaasium.

1930–ndatel aastatel ilmus mitu kohalikku ajalehte: „Tapa Sõnumed“, „Tapa Sõna“, „Tapa Kaja“, käesoleval ajal ilmub „Sõnumed“.

Harri Allandi,
Tapa muuseumi direktor