

FRIEDRICH LÜTKE

175. SÜNNIAASTAPÄEVAKS

Praeguse Rakvere rajooni territooriumil on elanud ja töötanud mitmed väljapaistvad vene teadlased, nagu ülemaailmse kuulsusega bioloog Karl Ernst Baer Piibes, esimene vene ümbermaailmasõitja Adam Johann Krusenstern Kiiltsis, nimekas Arktika uurija Ferdinand Wrangel Roelas. Peterburi Teaduste Akadeemia presidendid ja Venemaa Geograafia Seltsi asutaja admiral Friedrich Lütke sidemeist Avandusega pole aga seni avalikkuses juttu olnud. 28. septembril s. a. tähistatakse Nõukogude Liidus ja maailma geograafide peres selle teeneka vene teadlase 175. sünniaastapäeva.

Friedrich Lütke sündis Peterburi tolliameti inspektori perekonnas viienda lapsena. Kaks tundi pärast poja sündi suri ema. Isa abiellus varsti endast kolmkümmend aastat noorena Jekateriina Andrejevna Palmiga. Kui isa suri, oli Friedrich kümneaastane. Peale Friedrichi jäid nüüd erbudeks veel kümme alaealist last. Noorel Friedrichil tuli varakult asuda endale ise leiba teenima kirjutajana onu Engel kantsleis. 1813. aastal pääses Friedrich Lütke mereväelasest õemehe abiga mereväkke teenima. Aastail 1817—1819 tegi ta V. M. Golovnini juhtimisel kaasa ümbermaailmareisi, millel tutvus ka oma hilisema mõttekaaslase ja sõbra Ferdinand Wrangeliga. 1821—1824. a. sooritas F. Lütke neli uurimisreise Novaja Zemliale, kirjeldas selle saare läänerannikut. Koola poolest kirjeldas rannikut ning uuris Baarentsi ja Valge mere idaosas. 1826. aastal ilmus nendel ekspeditsioonidel kogutud materjalide põhjal mahukas kogumik «Neljakordne reis Põhja-Jäämeres». Aastail 1826—1829 juhtis Lütke uurimislaeva «Sentavin» komandöriks ümbermaailmareisi piki Aafrika läänerannikut, ümber Lõuna-Ameerika, nüüdse Vaikse ookeani põhjaosa ja India ning Atlandi ookeani rannade lähedal. Ekspeditsiooni käigus avastati kaksteist saart Vaikse ookeanis, uuriti Kamtsatka ja Tsuktsi poolsaare rannajooni, koostati läbitud rajoonide kaardid ja kirjeldused. Ekspeditsioonil koguti väga rikkalik okeanoloogiline, etnograafiline, zooloogiline ja botaaniline materjal.

1835. aastal abiellus F. Lütke inglise mereväehvitseri tütre Julie Browne'iga, kuid juba kaheksa aastat hiljem suri see õilshingeline naine. Kaotust elas F. Lütke kogu elu väga rängalt läbi.

F. Lütke lähedasse tutvusringkonda kuulus mitmeid omaaegseid nimekaid teadlasi, nende hulgas vene keemik G. Hess, botaanik K. Kupffer, kuulus saksa loodusteadlane A. Humboldt. Tänu aegade sõprusidemeis oli Lütke aga F. Wrangeli, W. Struve ja K. E. Baeriga. Friedrich Lütke oli 1845. aastal asutatud Venemaa Geograafia Seltsi peaoorganisatsioonide ja seltsi kaasaegne president (1845—1850 ning 1857—1873). 1864. kuni 1881. aastani oli F. Lütke Peterburi Teaduste Akadeemia president, osutades erilist tähelepanu Pulkovo observatooriumi väljaarendamisele. Ta oli paljude välismaa teaduslike asutuste auliige. 1873. aastal asutas Venemaa Geograafia Seltsi nõukogu Lütke-nimelise meedali, mis on antud kõige teenekamatele geograafidele. Friedrich Lütke nime kannavad maailmakaardil kolm saart, kaks lahete, poolsaart, neem, mägi, väin, leetseljak, hoovus.

Oma elu lõpuaastail liikus F. Lütke ainult kitsas akadeemilises ringkonnas. Raskelt talutavad olid kaks viimast aastat, kui kadus nägemine ja kuulmine. Admiral Krusenstern suri Peterburis 18. septembril 1862.

F. Lütke sidemed Eestimaa ga alguse eelmise sajandi esimese poole lõpul. 11. märtsil 1849 ostis ta 110 000 rubla eest Simuna-lähedase Avanduse mõisa koos selle juurde kuuluva Orguse karjamõisaga. Et F. Lütke oli teadusliku tööga Peterburis üsna koormatud, palus ta oma sõpra Ferdinand Wrangelit lahendada mõisa ülevõtmisega seotud küsimusi. 1849. aasta kevadel koliski F. Wrangel oma perega Roelast Avandusele ja jäi sinna järgmise kevadeni. Huvitav on jälgida kahe kuulsa meresõitja-geograafi selle ajajärgu kirjalikest teadustest, mida säilitatakse Eesti NSV Riiklikus Aialoo Keskarhivis Tartus.

Esimese kirja Avanduselt lähtes Wrangel Lütkele 17. aprillil 1849. Selles kannab ta sõbrale ette, et jõudis Avandusele neli päeva tagasi mööda kevadvetest

lõhutud teid. Avanduse endine mõisaomanik haagikohtunik Theodor v. Schwebs polnud veel lõhviist kohale saabunud, kuid mõisahärraberis käisid juba põhilikud ümberhitused. Samuti olid 15. aprillil uue omaniku kasuks tööle hakanud saeveski ja viinavabrik. Wrangel tundis muret algavate kevadtööde pärast. Ta kirjutas:

«Põllutööd koonduvad ebatavaliselt pika talve pärast kõige lühemale ajavahemikule ja sellepärast on vaja osa sõnnikut juba praegu välja vedada, mis dipupoolsest tuleks edasi lükata kuni põldude täieliku vabanemiseni lumest. Heinu ja õlgi on vähe. Lõpsikari ja tööhobused on halvast toidust kõhnad ja tööks nõrgad; veel enam on see talupoegadele kahjulik ja laostav. Kas talupojad on võimelised oma karja noore rohuni toidma, näitab aeg. Endine Orguse rentnik teidab sealset karja väga halvasti ja me püüame nüüd anda praaka ja muud liiki et vaeste sarvekandjate olukorda veidigi parandada.»

24. aprillil 1849 kirjutas Wrangel Lütkele:

«... Ilm on põllumeeste plaanid täiesti segamini löönud, mõiks öelda — kõik on ahastuses. Kulmad ööd, kuivad tuuled, ilma mitte tilkagi — mis teha? Aga lumi on osalt veel põldudel. Tävaliselt on põllud juba sel ajal küntud ja külviks ette valmistatud — praegu on võimatu sellele lähenedagi: külmunud maal ei tööta ader ega äke. Tööd kuhjavad, tööõudu ei jätku; see on häda mis teeb põllumeestele meelehärmi. Rohtu veel pole.

Eile lõppes nekrutite võtmise haagikohtuniku ja tema kahe

abilise juuresolekul. See protseduur lõppes pisaratega, lõpuks oli ka peksu ja käratsemist kõrtsis. Ülehomme viib Bent nad Rakveresse.

Oleme tänu jumalale terveise juures; oleksime õnnelikud näha jälle lapsi enda juures. Nädala kolme pärast ehk saame

nad üle tuua. See põllumehe amet on mulle väga meele järgi, olen hommikust peale liikumas ja tunnen end täiesti terrena. Kui tulen kord toime arvepidamise jms. asjadega, siis kirjutatan sulle pikki, pikki kirju, praegu tõesti pole aega.»

4. mail 1849 kirjutas Wrangel Lütkele:

«Hilise kevade pärast on põllutööd niivõrd kuhjunud, et pole võimalik eraldada tööhobuseid materjali juurdeveoks ehitusele, sellepärast tegin Bentile ülesandeks osta 4 tööhobust, edaspidi vajaduse möödudes müüa praegustest 15 hobusest 4 viletsamat ja piirduda niimoodi endise hulgaga. Avanduse heinapõldudel on taimed üsna märgatavate laikudena külmast hävinud, ehkki seda on meie naabritel veel rohkem, Roelas samuti.

Roelas kadus lumi varem kui siin, kuid Rohu, Määri ja Väivere põldudele jäi kauemaks kui Avandusel. Siin on veel praegu lumi aia ääres arssina paksune. Kari lastakse välja niisama jalgu sirutama, rohtu ta ei leia; kõik on veel koltunud...

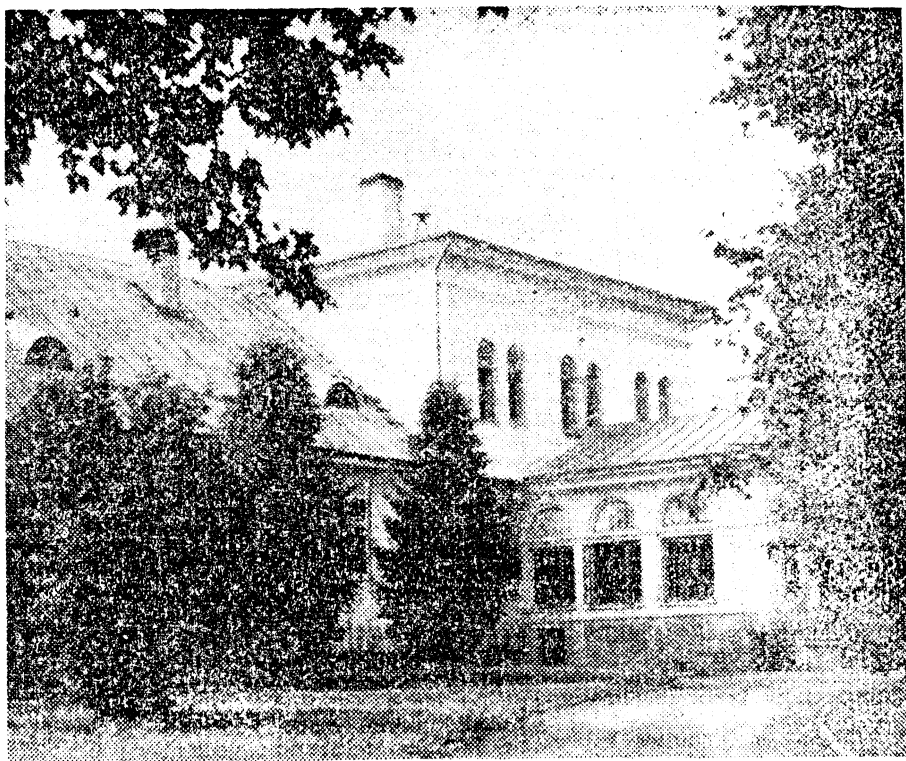
Kui näed Baeri, palun anna talle edasi minu südamlik tervitus ja teata, et Landtag algab 6. juunil; räägitakse, et Fritz Üksküll esitab muuhulgas projekti õppesüsteemi muutmiseks Toomkoolis, asendades kreeka ja ladina keeled reaalteadustega.»

Korduvalt tundsid nii Lütke kui ka Wrangel oma kirjades muret talupoegade olukorra pärast. Wrangel kirjutas:

«Minu arvates peaks talupoegade külvikorras tingivate muutuste tegema. Talupoeg teeb viis päeva nädalas mõisale tööd, ta

Avanduse mõisa-
hoone, milles aastail
1849—1882
elas admiral
Friedrich Lütke.

H. JOONUKSI
foto



ma kasutada olev maa on jaotatud kaheksaks osaks eesmärgil, et külvataks ristikut ja pandaks maha kartuleid samas järjekorras nagu mõisa põldudel. Nad polnud võimelised seda tegema, ristikut on külvatud pool osa ja vähem, kartuleid pole peaaegu üldse ja sel kombel on nende

külvikord segamini. Nad külvasid magasiada võla katteks suvivilja nii palju kui võimalik. Nii oli samal põllul kaks aastat järjest teravili. Loomulikult kurnab see maad. Kui siin korda ei loo, langetavad talupoegade saagid ja nad laostuvad.»

Mitmes kirjas leidub mõtteavaldusi soode kuivendamise üle. Wrangeli kiri Lütkele 30. aprillil 1849:

«Soode küsimus on sama keeruline, kui erinevad on soode liigid ja omadused. Kuigi soo, kus ei kasvanud rohtu ja kus jalamees vajus kõrini sisse, muudeti põllumaaks ja Grünewaldtil oli sellest kasu. Roelas on soo, kus pole mulda ega turvast, ainult sammal sülla sügavuseni — oma koostiselt jääb see arvatavasti sajandeiks sooks. Hr. Adlerilt, kelle poole pöördusin ettepanekuga alustada Avandusel madal-soode planeerimist, tuli kahjuks keeldumine. Ei tea, kas leiad teisel!»

Ja juba järgmise aasta 24. juulil kirjutas Lütke Wrangelile:

«Oleks väga kahju, kui suvi mööduks, armas sõber, ilma, et sa Avandusele pilku heidaksid. Meil muidugi pole midagi erilist, kuid Sul oleks võib-olla huvitav näha tuttavat kodukollet.

Karjamaal on kraavid juba lõpetatud. Kraavikaevajad lähevad nüüd madalsoole. Luhas laendatakse peakraavi ja tõm-

matakse kraavid sood läbi va tee äärde. Heinrich nivelleeris seal veidi — selgub, et langust on kõikjal küllaldaselt heinamaade parandamiseks.»

Kahe teadlase kirjavahetus annab küllaltki üksikasjalise pildi moodunud sajandi Avanduse mõisa ja talupoegade maa saagikusest. Aastail 1846—1848 tehtud kokkuvõtetest nähtub, et Avanduse mõisa põllud andsid rukist 3,6—7 seemet, otra saadi 3,5—4,5 seemet ja kaera 4,9—5,4 seemet. 1846. aastal Avandusel maha pandud 1065 tündrist kartulist saadi sügisel 5071 tündrit. 1847. aastal hävis aga Eestis kogu kartulisaa.

Alates 1849. aastast kuni surmani 1882 veetis Friedrich Lütke kõik suved Avanduse valduses maarahus. Siia sõitis ta tihti ka talvekuudel. Noorema poja Nikolai pere elas siin aga pidevalt. Avandusel sündisid ka pojapojad Alexander, Konstantin ja Peeter. Siit võttis Friedrich Lütke sageli ette küllasõite Karl Ernst Baeri kodusse Piibes ja Grünewaldtide poole Koigis. Üsna tihti võeti külalisi vastu ka Avandusel. Kõige lähedasem sõprus püsis aga Ferdinand Wrangeliga, kellega regulaarselt kohtuti nii Avandusel kui ka Roelas.

Pole enam elavate kirjas neid, kes mäletaksid admiral Lütket Avanduse päevist. Ainult mõningad üleskirjutused ja tolaaegse ajakirjanduse sõnumid annavad tunnistust, et ka Avanduse talupojad pidasid lugu ja armastasid kuulsat teadlast. «Eesti Postimees» kirjutas 1870. aastal (nr. 48):

«3. talvekuupäeval avati Avanduse valla kogukonna kohtumaja, mis mõisavanem krahv von Lütke poolt ehitatud. Pärast õnnistamist kosteti suud, tõsteti klaase. Krahvi herra pidas kõne, et tema tahab siia valda oma kuluga üht suuremat kooli asutada, kus talupoegade lapsed võiksid vene ja saksa keelt õppida.»

1932. aastal tehtud üleskirjutustes iseloomustatakse Lütket hea mehena, kes kinkis vallarahvale kooli ja selle juurde talukoha. Kooli jõulupul kaunistas krahv koos perekonnaga, kinkinud valla lastele raha, riietusemeid, maiustusi.

Eesti Geograafia Seltsi, Rakvere Rajooni TSN Täitevkomitee ja Rakvere Rajoonidevahelise Koduloomuuseumi korraldusel on 30. septembril kell 12 Avanduse mõisahoonel (praegu on seal Simuna soovhoosi keskus) admiral Friedrich Lütke mälestustahvli avamine. Tahvlele järgneb Lütke elutööd tutvustav konverents Simuna Kultuurimajas.

H. JOONUKSI