



Avo Part (vasakul) ja Aivar Liivalaid on ise ka kõrtsitoa stiilse interjööri rahul.

Tairo Lutter

# Georgi tuba kolis Kotli majja

**Kahe aasta eest terves tükis endiselt kohalt kümnekonna meetri kaugusele nihutatud ja selle seigaga parajat kõmu tekitanud Kotli maja Väike-Maarjas seab end sisse uuenenud Georgi söögituuba lähiajal ukсед stiilse kõrtsina.**

**Aarne Mäe  
Tauno Teder**

Peaaegu sajandi eest ehitatud, tuntud arhitekti Alar Kotli kõrtsist isale Johan Kotlile kuulunud majas Väike-Maarjas seab end sisse uuenenud Georgi söögituuba.

Söögituuba kolib sinna üle oma senisest asukohast - maadluslegend Georg Lurichi sünnimajaga samal kohal asuvast hoonest.

## Sajandivanune hõng

Nagu on kuulnud majade ajalugu, on Väike-Maarjas teada ka nende nüüdse omaniku Avo Pardi lembus vanade asjade vastu. Poleks ta ju vastasel juhul soostunud kogu maja kõikide imestuseks mitu meetrit eemale tõstma.

Nimelt oli asi selles, et hoone jäi ette Simuna maantee ja Rak-

vere-Tartu tee ristmikule Väike-Maarja keskuses ning vallavalitsus oleks selle lammutanud. Ettevõtja Avo Part sai hoone tingimisel, et viib selle omal kulul eemale ning säilitab ühtlasi maja algse välisilme.

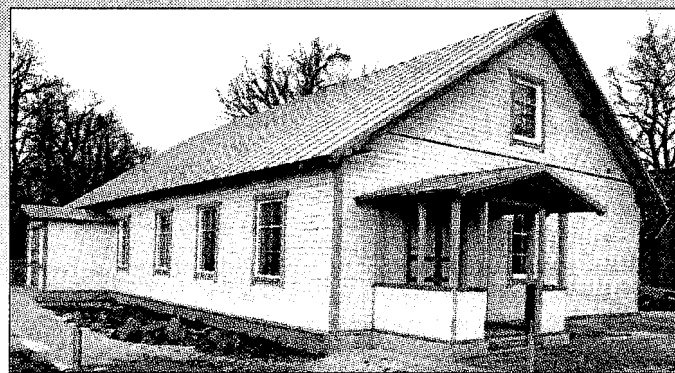
Nüüd ongi töö nii kaugelt jõudnud, et seal võib esimesi pidusid pidama hakata. Jõuluõhtud ning aastavahetus on juba broneeritud, uue aasta algusest pääsevad juba einestama kõik huvilised.

Firma ärijuht Aivar Liivalaid rääkis, et majja mahub korraga einestama või pidutsema 80 inimest. Suurem ruum lubab loota, et see koht muutub atraktiivseks ka turismikorraldajatele, kes saavad kõrtsi suunata terve busisäite rahvast. Selles suunas igatahes peremeeste mõtted liiguvad.

Nädalavahetustel aga plaanitakse hakata Kotli maja Georgi söögitoas pakkuma elavat muusikat, sest nüüd on ruumi ka tantsijatele. Kõrtsi teisel korrusel asub piljardisaal. Suvel saab istuda maja kõrvale rajatavas välikohvikus.

Vanas stiilis kõrtsitoas võluvad interjäär ning kasutatud materjal, kogu sisekujunduse mõttes omanik koostöös ehitata-

## MAJA, MIS VAHETAS ASUKOHTA



jatega ise välja. "Kogemus on näidanud, et maal peab ikka kõrts olema, tapeeti pole mõtet seina panna," ütles Part.

## Kondiiter tuleb ka

Dominandiks on suur kamin ja palkseinad, seinal on kasutatud vanu aknaraame ja antiik-esemeid. Lambikuplid disainis kohalik mees Ilmar Aasumets ise vanast katuseplekist.

Avo Pardi sõnul oli vana maja heas korras, vahetada tuli küll alumine palgirida ja ematala, kuid suures osas on sajandivanune materjal säilinud.

Kotli maja ehitati 1912.

aastal, seda reedab ka kiri tellisel, mis leiti keldriseinast. Hoone kuulus II maailmasõja eel 40 aastat Väike-Maarja koguduse kõrtsiks olnud Johan Kotlile, kes rentis seda välja äripinnaks. Kotli ärimaja nime all hoonet tollal tuntigi.

Avo Part rajas Väike-Maarjasse Georgi söögitoa viis aastat tagasi ning on ainsa avaliku toitlustajana alevis leidnud kindla koha.

Söögitoast vabanenud ruumidesse üle tee tuleb väike kondiitritehnik võimalusega ka kohapeal sooja saiakesi süüa ning kohvi rüübata.