

Rakvere Metsamajand on edukalt toime tulnud riiklike ülesannete täitmise põhi-tegevuse kõigil aladel. Sellest kõnelevad käesoleva aasta tootmishäidud. Kuigi on veel veidi vara teha kokkuvõtteid aasta kolme kvartali töö kohta, võib juba praegu jelda, et metsamajandi poole tuhande liikmeline pere on oma laiahaardelises tegevuses märgatavat edu saavutanud.

# ÜHISE PERENA

Simo NÖMME,  
Rakvere Metsamajandi direktor,  
Eesti NSV teeneline metsa-  
kasvataja

Metsakultuuride rajamise ning hooldus- ja sanitaarraiate kui ühe peamise tööliigi plaanid on ületatud. Nii on kavas teha üheksa kuuga hooldus- ja sanitaarraiet 2600 hektaril, ent tegelikuks näiduks kujuneb üle 2950 hektari. Nimetatud plaan ületatakse 5500 tm võrra.

Edu on saavutatud ka metsakultuuride mehhaniseeritud rajamisel (ülesanne täidetud 101% liselt).

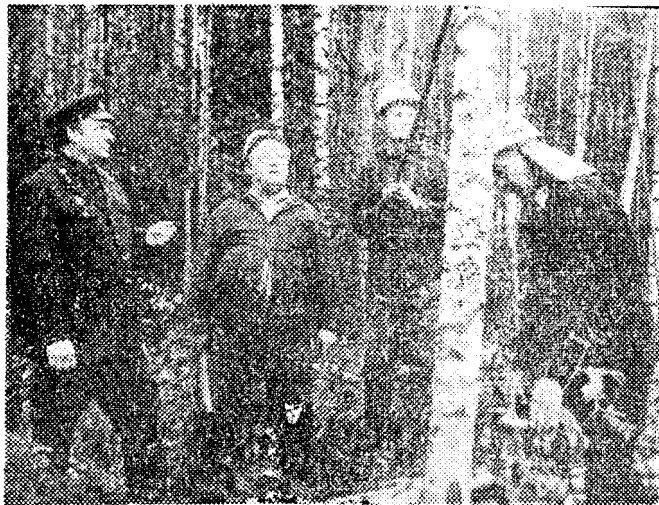
Kasvanud on ka töö footlikkus, tõusnud keskmine töötasu, mis ulatub praeguseks 186 rublani kuus.

Okas- ja lehtpuutüvede tehnoloogiliselt läbimõelduma töötlemisega metsapunkti järkamisestakaadil on suurenenud kvaliteetse ja rahvamajandusele väga vajaliku tarbepuidu (paberipuid, vineeripakud ine.) mahuline osakaal. Tunduvalt on tõusnud puittaastplaatide tootmiseks ettenähtud tehnoloogilise puidu maht, mille üheksa kuu plaaniülesanne on kuhjaga täidetud.

Kõigi eespool loetletud, aga ka paljude teiste kõrvalkasvatuseharude edukus sõltub nii laiatahulises ettevõttes nagu tänase päeva metsamajand paljudest teguritest. Rääkima peaks siinkohal üha paremast mehhaniseeritusest. Metsavaeauto- ja traktorinark on Rakvere Metsamajandil üks suuremaid masinate arvu ja üks paremaid ökonoomiliste näitude poolest. Edukalt rakendatakse raietööli tehnika ja inimeste koondamist ühtsetesse mehhaniseeritud töögruppidesse, mis ei läta soodsa mõju avaldamata töövõllaku-se kasvu. Peale kvantitatiivsete näitude tõusu võimaldab kontsentreeritud raietöö parandada ka kvaliteeti.

Ehitustegevusega seoses tahaksin rõhutada, et ilma nüüdisaegsete tootmishoonete ja eluruumideta ei suudaks me

luua oma inimestele vajalikke tingimusi. Eriti laial rindel oleme viimastel aastatel ehitanud uut elamispinda, ja seda mitte ainult Rakvere linnas, vaid eelkõige metskondades. Projektide saamisel oleme lähtunud nõudest, et maaelamud rahuldaksid igakülgselt raietöölise, metsavahtide jt. eluvajadusi ning harmoneeruksid ümbritseva loodusega.



Põllumehel on raske sügis, sest pole jalgraiust: pori ja vesi ei kanna peal.

Sama lugu on ka metsatööl. Põhjala metskonna Mädaoja vahtkonnas käis tol päeval töö harvendusraietükil. Aga metsaülem Jaan Ruut kommenteeris: «Vesi lükati põlvini...»

Brigaad, kes pildil näha, on nn. kontsentreeritud hooldus-raiebrigaad. Künagise ühe-kahle asemel on nüüd mehi rohkem ühes paigas koos ja töögi laabub hoogsamalt. Nõnda saab mehhanisme viljakamalt kasutada.

Peale kõige muu lisas metsaülem: «Jaoskonna tehnikud (antud juhul vanemtehnik Villu Senka) ja minul on niiviisi ka tööd parem korraldada, kui mehed on koos.»

Foto (vasakult paremale): V. Senka, E. Korbe, A. Virolainen ja E. Ilves.

Enn MÄLGAND  
Tiit LOUGASE foto

Peatselt saavad meie töötajad ja nende perekonnaliikmed korterid kätte valmivas 15-korteriga elamus Rakveres. Kapitaaletsest remonditi keskuses peahoone, kuhu majandi meistrimehed ehitasid uue nägusa saali, millel on nüüd muu kõrval ruumi ka metsamajandi taidlusringidele.

Kogu oma tegevuses pole me unustanud et kõigi saavutuste ja edasimineku aluseks on meie inimeste visa töö. Seepärast tahaksin tänada kõigi metskondade, metsapunkti, ehitusbrigaadi, kogu kollektiivi liikmeid tehtu eest ning soovida edu edasistes ettevõtmistes.

Jätmata unarusse peamist tegevusala — metsamajandust — on meie spetsialistide ja tööliste ühiste jõunõustustega raiatud mitmed kõrvaltöotmisharud, nagu konservitsehh, roosikasvatuse Kullengal, jahikoorte ja metsisade kasvandused, hirveaed nukkehaasi juurde.

Arvuliselt on kasvanud tööliskaader. Eriti tahaksin toonitada noorte laienevat osa meie majandi tegevuses.

Metsatöötajate päeva eel päevilid pallid töölised, metsavahtid, tehnikud ja teised Metsamajanduse ja Looduskaitse Ministeeriumi tunnustuse, Ministeeriumi aukirja said metsapunkti juhataja Heino Jalakas, Vihula metsaülem Üllar Hermelin, Oruveski metskonna metsavaht Eino Naan ja tööline Antto Ojang.

Eduka looduskaitsealase tegevuse eest said väikese looduskaitsemärgi Kunda metskonna metsavaht Ants Järvela, metsamajandi vanemjäger Erich Udevald ja Vinni sovhoosi arhitekt Ilmar Bork.

Rinnamärgiga «30 aastat laimatut teenistust NSVL riiklikus metsavalves» autasustati Roela metsaülemat, vabariigi teenelist metsakasvatajat Hugo Ploompuud ja Vihula metskonna metsavaht Voldeemar Kaasikut. Rinnamärgi 20-aastase töö eest said Kunda metskonna vanemtehnik Eino Leppik ja Sageda metskonna metsavaht Hugo Teppe.

Metsamajanduse eesrindlase rinnamärgiga peeti meeles Käsmu metsaülemat Hanno Nõmme ja Sämera metskonna vanemtehnikut Ulo Preemiti.

Soovin kogu metsamajandi perele head metsatöötajate päeva.