

# Aaspere mõisahoone

Aaspere kui üks tähelepanuväärsemaid klassitsistlikke mõisahooneid Virumaal sai oma praeguse kuju pärast endise hoonelaiendamist XIX sajandi alguses. Viimane Aaspere mõisnik, vabahärra Eduard von Dellingshausen kirjutab oma raamatus «Am Diehste der Heimat!»:

«Vaarisa (maanõunik vabahärra Friedrich Adolf von Dellingshausen — I. K.) ostis 1796. a. Aaspere mõisa, mille maja tema 1800. a. valmis ehitas tollele ajale karakterse ehitusena...»

Välisarhitektuurilt on Aaspere paekivist mõisahoone esinduslik: kahekorruseline, keskel võimsa kuuesambalise portikusega, mida kroonib trepikujuline (kuue astmega) atika — vene klassitsismi lemmikmotiiv — veidi eenduvate trepilise atikaga külgrisaliitidega. Tagafassaad on märksa tagasihoidlikum kui suurejooneline esifassaad, kuid arhitektuuriline jaotus on identne: kolm risaliiti — kaks külgmist ning tugevasti rõhutatud keskmine ja kõrgel sokil asetsev sammasportikus rõduga. Need loovad koos hoonesise terrassiga meeleoluka seose range hoonel ja rikkaliku tiikidesüsteemiga pargi vahel. Park oli suurepäraselt planeeritud ja kujundatud, seal

olid toredad pärnaalleed, grotid, obeliskid, paviljonid jn. Selle kohta võime lugeda jällegi eespool nimetatud raamatust:

«Samaaegselt maja ümberehitusega rajas vaarisa aia ja pargi, lühikese aja ehitati triiphooned, lusthooned, sillad, grott kreeka jumalate raidkujudega jne. 50 ha suurusel maa-alal oli 7 km teid, mis hoiti alati korras, neil ei olnud ühtegi rohuliblet...»

Pargi ühes servas kulges tihe da seinana pärnaallee, mis algas mõisahoone lähedal asuval künkale püstitatud paviljoni juurest ja lõppes parki ümbritsevatesse puudesse jäetud «aknaga», kust avanes suurepärase vaade põldudele. Siin on graniidist obelisk Dellingshauseni teele.

Ruumide sisekujundus on välisarhitektuuriga võrreldes hoopiski tagasihoidlikum. Esiimese korruse ruumid on suuremas osas võlvitud, tunduvad süngete ja külmadena. Ka teise korruse tubade kujundus on äärmiselt lihtne ja dekoorivaene, ainukeseks dekooriks on hästi profileeritud karniis ja lühtritealused rosetid. Teisel korrusel asuva saali akendest avanes kaunis vaade pargile, kus vabavormilises tiigis peegeldus ühelt poolt mõisahoone, teiselt poolt

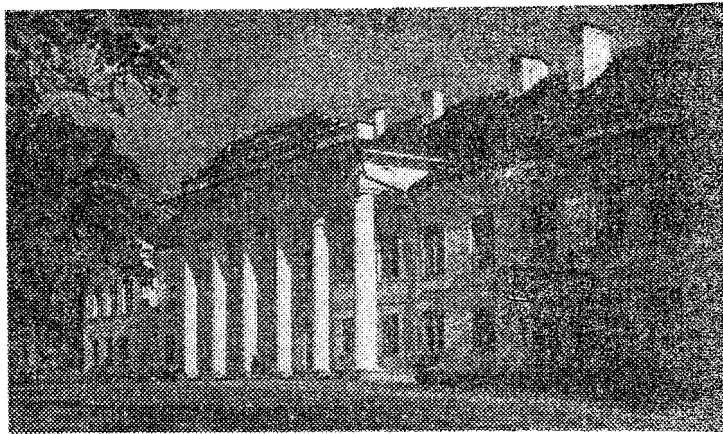
ümartemplitna kujundatud nn sõprustempel. Tiigis asetsevad saarekesi ühendasid romantilised kaarsillad. Ainukeseks rikkaliku dekooriga ruumiks majas oli saali kõrval (vasakul) nn hiina tuba, kus näeme laes ja akende ning uste piirdelaudadel eksootilisi maalinguid. Varem olnud ka seinad maalingutega kaetud. Kui 1966. aastal puhkes tulekahju, said II korruse ruumid kõik kannatada, nende seas ka hiina tuba, mis on seniajani avariioolukorras.

E. v. Dellingshausen meenutab oma raamatu lehekülgedel: «Majal oli 27 härrastetuba kahel korrusel, peale selle majapidamis- ja teenijate ruumid. Saali ja trepikodade seinatel oli palju maale, peamiselt hollandi tuntud maalide kooptiad. Saali sissekäigu kohal oli tahvel järgmise prantsuskeelse tekstiga: «OCUPEZ PEU D'ESPACE, FORMEZ PEU DE PROJETS VIVEZ POUR PEU D'AMIS, FAITES DU BIEN SURTOUT ET SI CE BONHEUR PASSE. IL NE VOUS LAISSERA NI REMORDS NI REGRETS.» (Omandage veidi ruumi, teostage veidi oma ettevõtmisi, elage kuigipalju mõnedele sõpradele, üldse tehke kõike hästi (nagu kord ja kohus), et hiljem ei jääks teile südametunnistuspüüna ega kahetsust. — I. K.) Kas see sentents minu vaarisalt oli või oli see varem, selle kohta puuduvad mul andmed. Kaldum arvama viimast, sest minu vaarisa pidas ainult ühte osa omaks — «faites du bien surtout». Ülejäänul ei olnud tema silmis tähtsust... Seal oli üks hiina tuba, piljardiruum, mille seinatel rippusid perekonna portreed nagu mõisahärra kabinetiski. Söögitoa seinatel olid pannood tükkeldatud loomade, puuvilja ja teiste kulinaarsete delikatessidega...»

Riikliku kaitse all olev Aaspere mõisahoone kui stiilipuhas ja kaunis arhitektuurimälestis vajab senisest enam kaitset, eeskätt heaperemehelikkude suhtumist Aaspere Lastekodult ja rajooni organeilt. Kas ei võiks oma abistavat kätt ulatada ka Aaspere kolhoos? Riikliku kaitse all ei ole mitte ainult Aaspere mõisahoone, vaid samuti park ja kõrvalhooned. Oleks aeg puhastada tiik, mille kaldal lasti hävida üks klassitsismi lemmikpaviljone, maalitud kassettlaega ümartempel, nn sõprustempel.

Aaspere mõisahoone on üks vähestest, mis leiab äramärkimist niisugustes kapitaalsetes teostes, nagu «Eesti NSV ajalugu» ja «Eesti arhitektuuri ajalugu».

I. KUSLAP



See foto Aaspere mõisahoonest on tehtud 1936. aastal.