

# MOODUSTATI EESTI NSV LOODUSKAITSE SELTSI RAKVERE OSAKOND

Möödunud aasta novembris sündis meie vabariigis uus looduse kaitsega tegelev massiorganisatsioon — Eesti NSV Looduskaitse Selts. Nagu juba nimi ütleb, on uue seltsi esmaseks ülesandeks tegelemine looduse kaitsega. Seltsi juhatusse esimeheks valiti Eesti NSV Ministrite Nõukogu esimehe esimene asetäitja E. Tõnurist, juhatusse kuuluvad veel haridusminister F. Eisen, akadeemik H. Haberman, põllumajanduse ministri asetäitja H. Rohtla, kirjanik O. Tooming, Tartu näidissovhoosi direktor A. Rüütel, kunstnik O. Kangilaski jt.

Laupäeval kogunesid seltsi osakonna asutamiskõosolekule Rakvere rajooni looduse sõbrad. Ilm oli nigel ja keegi ei uskunud, et neid koguneb sedavõrd arvukalt. Enne koosoleku algust olid seltsi astumiseks avalduse täitnud 68 inimest. Pärast koosoleku lõppu täideti neid veel. Kahjuks aga lõppesid avalduste blanketid otsa. See rohke osavõtt osakonna asutamiskõosolekust teeb rõõmu. Inimesi oli tulnud meie rajooni

paljudest paikadest.

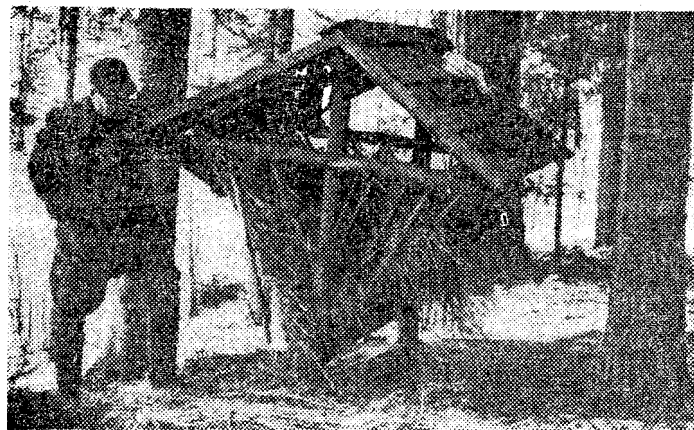
Uue seltsi ülesandeid tutvustas kirjanik Osvald Tooming. Ta rääkis, et vajaduse uue massiorganisatsiooni järele on tinginud elu ise. On küll imelik, et peab kaitsma loodust inimese enda eest. Paraku on seda tarvis. Leidub inimesi, kes suhtuvad loodusesse ükskõikselt, rikuvad seda. O. Tooming tõi näite Haljalast. Mitmel korral on seal teeväärde istutatud puid, kuid ikka ja jälle on need hävitatud. Siin on süüdi just hooletud ja ükskõiksed inimesed. Mitmed koosolekul viibijad rääkisid loodusesse ükskõikse suhtumise juhtudest.

Eesti NSV Looduskaitse Seltsi liikmeks võivad astuda kõik inimesed, kes on vanemad kui 16 aastat. 8—15 aasta vanused noored võetakse seltsi noorliikmeks. See on eriti tähtis rajooni koolides. Noori tuleb õpetada juba varakult loodust armastama ja kaitsma. Seltsi võetakse ka juriidilisi liikmeid: asutusi, ettevõtteid ja organisatsioone. Esimesena astus Eesti Looduskaitse Seltsi juriidiliseks liik-

meks Tartu näidissovhoos.

Sisseastumismaks on 10 kopikat ja liikmemaks 50 kopikat aastas. Noorliikmed tasuvad ainult sisseastumismaksu.

Seltsi juhatus pidas väga tähtsaks lepinguliste suhete loomist asutuste, ettevõtete, kolhooside ja sovhoosidega. Näiteks sõlmitakse lepinguid parkide korda seadmiseks.



Pakane ja sügav lumi teevad metsaelanike elu kibedaks. Seepärast on neile vaja anda lisatoitu. Pildil: Oruveski metsakonna abimetsaülem L. Kõrge vaatab, et kitsede söödasõim ikka täidetud oleks. E. Kapstase foto

Loomulikult kujunevad seltsi tegevuse kõik suunad välja töö käigus. Praegu on vaja suurendada liikmete arvu ning moodustada asutustes, ettevõtetes, majandites ja koolides seltsi sektioone. Samuti on vaja kaasa aidata metsloomade ja lindude eest hoolitsemisele. Rajooni looduskaitsekomisjoni aseesimees I. Epner tuletas meelde, et kitsede magamisaseteteks

tuleb lumest puhastada vähemalt 6—7 m<sup>2</sup> suurune maapind. Samuti on tarvis puhastada metsasihte, langetada haabu, panna metsloomadele toitu ja teha lindudele toidulaudu.

Valiti seltsi Rakvere osakonna juhatus. Sellesse kuuluvad rajooni täitevkomitee aseesimees L. Mandel, Ed. Vilde nimelise kolhoosi arhitekt I. Bork, rajooni haridusosakonna inspektor L. Piirsalu, kirjanik O. Tooming, Rakvere Rajoonidevahelise Koduloomuuseumi direktor L. Pajos, R. Veenpere Viitnalt, I. Epner Vinni näidissovhoostechnikumist, H. Vahtramäe ja H. Neio Rakvere Metsamajandist. Osakonna juhatuse esimeheks valiti L. Mandel.

Samuti valiti revisjonikomisjon. Seltsi juhatuse esialgseks asupaigaks on Rakvere Rajoonidevaheline Koduloomuuseum.

Tahaks lõpetada ühe hallipäise loodusesõbra sõnadega, mis kutsusid esile aplausi: «Ilusasodus on ilus elada. Teeme korda oma kodude ümbruse!»

K. KOIT