

Esmaspäeval möödub 90 aastat Rakvere muuseumi sünnist

ODETTE KIRSS

toimetus@virumaateataja.ee

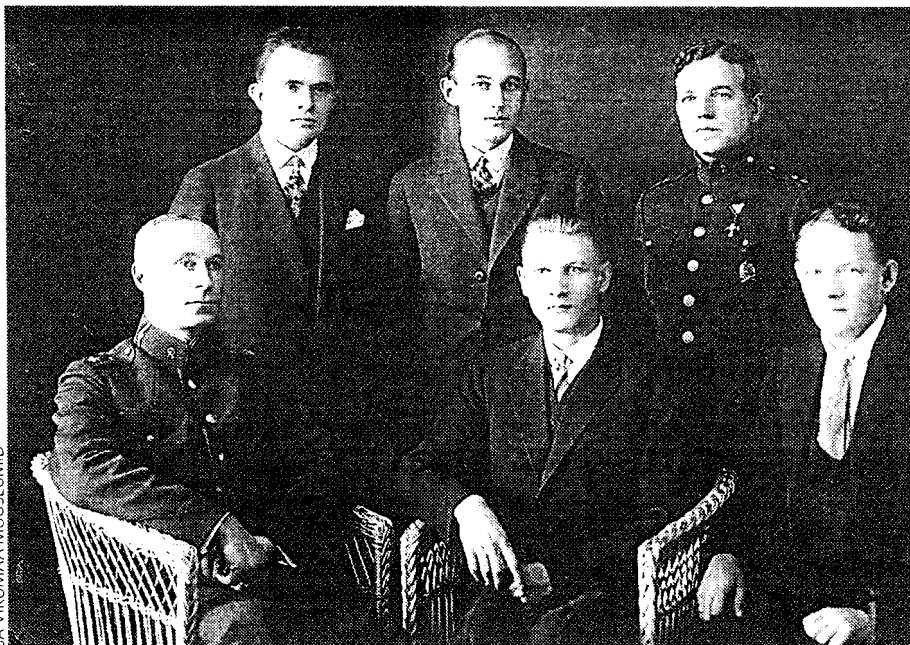
1925. aasta 3. novembril avaldas Rakvere ajalehe Virulane noor toimetaja, äsja 22-aastaseks saanud Arved Palgi oma lehe juhtkirjana üleskutse, kus kutsus rahvast üles koguma vanavara ja asuma looma kohaliku muuseumi. See oli esimene kord, kui Rakveres sellel teemal avalikult sõna võeti.

Otsekohe suurt midagi ei sündinud, tasapisi hakkas aga muuseumi mõte levima ja oli vähem kui poolteise aasta pärast leidnud nii palju kõlapinda, et võis asuda seda teoks tegema.

Arved Palgi kutsus kokku oma lähemad sõbrad ja üheskoos pandi kirja loodava Rakvere Muuseumi Seltsi põhikiri, mille 1. paragrahvis öeldi: "Rakvere Muuseumi Seltsi eesmärgiks on Rakvere Muuseumi asutamine ja ülevalpidamine."

31. märtsil 1927 tuli seltsi asutamiskoosolekule kokku 21 meest. Kuueliikmelisse juhatusse kuulusid peale Arved Palgi, kellest sai pikaks ajaks seltsi esimees, kindlustustegelane Richard Leemets, kooliõpetaja Arnold Liiv, kaupmees Volde-
mar Matson, leitnant Heinrich Stunde ja kapten A. Martinson.

Ruum koostamiseks ja vanavara kogumiseks saadi Rakvere Ühispanga majas Virulase toimetuses, Lai 7 (siis 17). Esimene ülesanne oligi vanavara



Rakvere Muuseumi Seltsi juhatatus 1928. aastal. Istuvad vasakult Reinhold Martin (abiesimees), Arved Palgi (esimees), Arnold Liiv (kassahoidja abi); seisavad vasakult Voldemar Matson (kirjatoimetaja), Richard Leemets (laekahoidja), Harald Stunde (kirjatoimetaja abi).

kogumine. Esimene väärtuslikum ese laekus 28. aprillil – piipkann Palmsest. 1927. aastal oli teine suurem ettevõtmine – kaevamised linnuses.

Kaevamised polnud muidugi teaduslikud arheoloogilised uuringud, ent tekitasid rahva seas suurt huvi ja töid seltsile populaarsust. Samal ajal viisid kaevamised seltsi võlgadesse ja sügiseks oli võla suurus 20 000 marka (200 krooni), annetuste kogumisega vähendati seda 80 krooni võrra.

1929. aastal ehitas Rakvere Ühispank, mille tegevust juhtis Arved Palgi isa Gustav, endale vana maja külge uue hooneosa (praegu keskraamatukogu).

Muuseumi selts üüris endale ruumid selle teisel korrusel.

Lisaks annetustele, mida tõi rahvas, õnnestus hankida kaitseministeeriumi relvalaost päris kenake relvakogu, Tallinna kunstimuuseumilt deponeeriti seitse kastitait etnograafiat, osu teel hangiti lindude ja loomade topiseid.

Rakvere postkontori ülem Torn ja tema kolleegid kinkisid muuseumile dokumentide kogu, dokumente annetasid ka Kaitseliidu Kalevi kompanii pealik Viktor Stahlberg ja R. Stein Haljalast. Kõige suurem eksponaat, mis 1930. aastal saadi, oli käsikivi, mis on olnud pidevalt muuseumi ekspositsioonis.

Rakvere muuseumi esimene ekspositsioon avati 7. detsembril 1930 praeguse keskraamatukogu majas.

Eeskojas oli riiul õllekannudega, tekstiilesemed ja mõned gravüürid rahvariistest, suures toos töö- ja tarberistad ning relvakogu, väiksemas toas topised, ka arheoloogilised leiud ja mündid.

Avamine oli pidulik ja rahvast rohkesti. Maavalitsus (maavanem Karl Pajos) toetas muuseumi avamise puhul 150 krooniga.

Muuseum oli külastajaile avatud algul kahel korral nädalas, hiljem vaid pühapäeviti kella 12–13.