

Mis sai teoks

Käsmus 75 a. tagasi

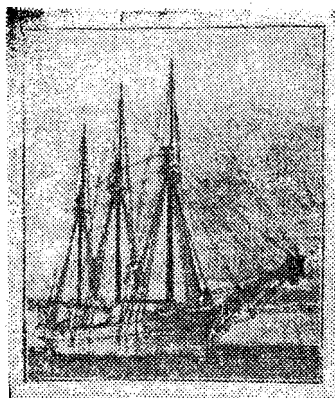
Eesti purjelaevanduse ajalugu ulatub tagasi 1860-ndatesse aastatesse. Suuremate laevade ehitamise alguseks loetakse aastat 1861, millal Häädemeeste rannas lasti vette purjelaev «Julie».

Viru rannikul kujunes üheks laevaehituse keskuks põline kala- ja meremeeste koduküla Käsmu või — nagu teda sellal nimetati — Kasper-Wiik. Väiksemaid rannasõidupurjelaevu ehitati siin juba 1870-ndail aastail. Nendega veeti esialgu küttepuud Tallinna, niljerr ka telliskive Peterburi. 75 aastat tagasi laskis aga kohalik kaupmees Joosep Kristenbrun soomlasest laevameistri Antor Justil ehitada suursuursõidupurjelaeva «Salme». See oli esimene nitsugene Käsmus. Seepärast kujunesid ka laeva ehitus, vettelaskimine ja mereesõit suursündmuseks.

«Salme» õnnistati ja lasti suure rahvahulga juubeldustega saatel vette 23. juulil 1891.

Kuldas toimus laeva esimesele merereisile saatmine, sellest kirjutab «Postimees» 7. oktoobril 1891. a. järgmist: «Meie kauge mere-sõitja uue laeva «Salme» ehitus Kasper-Wiigis on juba lõpetatud ja see laev purjutas 28. sept. rohkel rahva saadetusel ja õnnesoovitusel kapteini J. Sandströmi juhatusel Riiga mõõdu ja lastimise alla, et veel käes oleval süglsel «Pris-toli kanalis» Inglasi tervitada ja siis Ameeriklasi vaatama minna, milleks 8 tubli meremeest laeva turjale asusivad ja meid kodu istujaid isamaalast vesiste silmadega maha jätsivad, ühed sõpru ja teised kallid kaasasid taga kurtes.»

«Salme» esimeseks kapteeniks, nagu ajaleheartikkelgi ütles, oli kogenud meremees Jüri Sandström. Kord ühel teekonnal Ameerikast Euroopasse halgestus vana Sandström tõsiselt. Pärast raudmüst Inglismaal Falmouthil reldil ta suri. Nii nagu «Salme» esimene kapten, nii hukkus Ameerika—Euroopa rel-



Pildil: purjelaev «Salme», sil ka laev ise. Olles metsalaadungiga teel Kanadast Inglismaale, sattus ta tugeva tormi kätte, hakkas lekkima ja märjaks saanud laadung paisutas laeva lõhki. Meeskonna päästis möödasõitev Inglise aurulaev.

«Salme» oli esimene Käsmus ehitatud kaugesõidupurjelaev, ta ei jäänud aga mitte viimaseks. Hiljem läksid siit ookeanile «Hermline» ja «Lissa», «Kristenbrun», «Reinart» ja «Anette». Nad kandisid Käsmu nime kaugele üle kodumaa piiride.

O. LANDBERG